



FI'IL SHOHIH
DALAM KITAB *AL-AKHLAQ LIL BANAAT* JILID 2
(Analisis Morfologis)

SKRIPSI

diajukan dalam rangka penyelesaian Studi Strata 1

untuk memperoleh gelar Sarjana Pendidikan

oleh

Zidnie Karimatanisak

2303408039

PROGRAM STUDI PENDIDIKAN BAHASA ARAB
JURUSAN BAHASA DAN SASTRA ASING
FAKULTAS BAHASA DAN SENI
UNIVERSITAS NEGERI SEMARANG
2015

PERSETUJUAN PEMBIMBING

Skripsi ini disetujui oleh pembimbing untuk diajukan ke sidang panitia ujian skripsi Fakultas Bahasa dan Seni, Universitas Negeri Semarang.

Semarang, 2 Februari 2015
Pembimbing



Hasan Busri, S.Pd.I, M.S.I.
NIP.197512182008121003

HALAMAN PENGESAHAN

Skripsi ini telah dipertahankan di hadapan Panitia Ujian Skripsi Jurusan Bahasa dan Sastra Asing, Fakultas Bahasa dan Seni, Universitas Negeri Semarang pada:

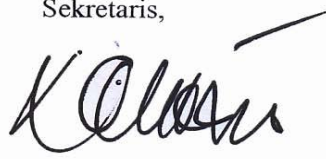
Hari : Senin


Tanggal : 9 Februari 2015


Panitia Ujian Skripsi


Ketua,

Dusi Syahrul Syah Sinaga, M.Hum.
NIP 196408041991021001

Sekretaris,

Dr. B. Wahyudi J. Santoso, M.Hum.
NIP 196110261991031001

Penguji I,

Darul Qutni, S.Pd.I., M.S.I.
NIP 197505062005012001

Penguji II,

Ahmad Miftahuddin, M.A.
NIP 198205042010121007

Penguji III,

Hasan Busri, S.Pd, M.S.I.
NIP 197512182008121003

PERNYATAAN

Dengan ini saya :

nama : Zidnie Karimatanisak

NIM : 2303408039

Prodi/Jurusan : Pendidikan Bahasa Arab/Bahasa dan Sastra Asing

Fakultas : Bahasa dan Seni Universitas Negeri Semarang

menyatakan bahwa skripsi/tugas akhir yang berjudul:

FI'IL SHOHIH DALAM KITAB AL-AKHLAQ LIL BANAAT JILID 2

(Analisis Morfologis)

saya tulis dalam rangka memenuhi salah satu syarat untuk memperoleh gelar sarjana ini benar-benar merupakan karya saya. Skripsi ini disusun berdasarkan hasil penelitian saya dengan arahan dosen pembimbing, sumber informasi atau kutipan, baik langsung maupun tidak langsung, telah disertai sumbernya dengan cara yang sebagaimana lazimnya dalam penulisan karya ilmiah.

Demikian pernyataan ini saya buat agar digunakan seperlunya.

Semarang, 2 Februari 2015

Yang membuat pernyataan,



Zidnie Karimatanisak

NIM.2303408039

MOTTO DAN PERSEMBAHAN

﴿... وَ قُلْ رَبِّ زِدْنِي عِلْمًا﴾

"... Dan katakanlah, Ya Rabbku, tambahkanlah kepadaku ilmu pengetahuan"

[QS. Thaha : 114]

﴿إِنَّا جَعَلْنَاهُ قُرْآنًا عَرَبِيًّا لَعَلَّكُمْ تَعْقِلُونَ﴾

"Sesungguhnya, Kami menjadikan Al-Qur'an dalam bahasa Arab, supaya kamu memahaminya"

(QS.Zukhruf : 3)

﴿من أراد الدنيا فعليه بالعلم ومن أراد الآخرة فعليه بالعلم ومن أرادهما فعليه بالعلم﴾

Siapa yang menginginkan dunia maka hendaklah ia memiliki ilmu dan barangsiapa yang menginginkan akhirat maka hendaklah ia memiliki ilmu dan barang siapa yang menginginkan keduanya maka hendaklah memiliki ilmu (HR. Imam Ali)

Skripsi ini saya persembahkan untuk

1. Guruku
2. Bapak-ibu tercinta (Bp.Nastainudin & Alm. Ibu Rofi'ah)
3. Adik-adik tersayang (Sukma Nailal Izzah & Ilya Afifatul Udilmah)
4. Keluarga tercinta
5. Dosen dan teman-teman PBA UNNES
6. Pembaca yang budiman

KATA PENGANTAR

Bismillahirrahmanirrahim, alhamdulillah puji syukur kepada Allah SWT. yang telah memberikan rahmat dan hidayah-Nya, sehingga peneliti mampu menyelesaikan skripsi berjudul ***Fi'il Shohih dalam Kitab Al-Akhlaq Lil Banaat Jilid 2 (Analisis Morfologis)***. Sholawat serta salam senantiasa tercurah kepada Rasulullah SAW. keluarga serta para sahabatnya. Dengan terselesaikannya skripsi ini, perkenankanlah peneliti menyampaikan terimakasih dan rasa hormat kepada:

1. Prof. Dr. Agus Nuryatin, M.Hum., Dekan Fakultas bahasa dan Seni Universitas Negeri Semarang yang telah memberikan kemudahan dalam perijinan penyusunan skripsi ini.
2. Dr. Zaim Elmubarok, M.Ag., Ketua Jurusan Bahasa dan Sastra Asing Fakultas Bahasa dan Seni Universitas Negeri Semarang yang selalu memberikan kemudahan dalam penyusunan skripsi ini.
3. Dr. B. Wahyudi J. Santoso, M.Hum., selaku sekretaris yang telah bersedia menyempatkan waktunya untuk menguji skripsi ini.
4. Retno Purnama Irawati, S.S., M.A., Ketua Prodi Pendidikan Bahasa Arab, Fakultas Bahasa dan Seni Universitas Negeri Semarang yang telah memberikan arahan, motivasi dan dukungan.
5. Hasan Busri, S.Pd.I, M.S.I., selaku pembimbing yang telah memberikan pengarahan, dorongan, bimbingan, dan semangat dalam penyusunan skripsi.

6. Darul Qutni, S.Pd.I., M.S.I., yang telah bersedia menyempatkan waktunya untuk menguji skripsi ini.
7. Ahmad Miftahuddin, M.A., yang telah bersedia menyempatkan waktunya untuk menguji skripsi ini.
8. Segenap dosen Prodi Pendidikan Bahasa Arab UNNES yang telah memberikan bekal ilmu pengetahuan yang sangat berharga.
9. Keluarga besar yang selalu mendoakan dan memberikan kasih sayang dengan tulus ikhlas dalam setiap langkah peneliti.
10. Semua pihak yang telah membantu terselesaikannya skripsi ini .

Akhirnya penulis berdoa semoga skripsi ini bermanfaat bagi banyak pihak, dan semoga segala bantuan, baik perhatian maupun materi yang diberikan kepada peneliti diterima oleh Allah SWT dan mendapat ridho-Nya. Tiada gading yang tak retak. Untuk itu, segala kritik yang konstruktif atas semua kekurangan dalam penyusunan skripsi ini peneliti menerimanya dengan hati terbuka.

Semarang, 2 Februari 2015

Penulis

ABSTRAK

Karimatanisak, Zidnie. 2014. *Fi'il Shohih* dalam Kitab *Al-Akhlaq Lil Banaat* Jilid 2 (Analisis Morfologi). Skripsi. Program Studi Pendidikan Bahasa Arab, Jurusan Bahasa dan Sastra Asing. Fakultas Bahasa dan Seni, Universitas Negeri Semarang. Pembimbing Hasan Busri, S.Pd, M.S.I.

Kata kunci: *fi'il shohih*, kitab *Al-Akhlaq Lil Banaat* Jilid 2

Morfologi (dalam bahasa Arab ilmu *shorof*) adalah ilmu yang mempelajari perubahan-perubahan bentuk kata yang bukan dari segi *i'robnya*, seperti mengetahui *shohih*, *mudlo'af*, atau *mu'talnya* suatu kata dan gejala-gejalanya, baik berupa terjadinya pergantian, pemindahan, pembuangan atau yang lainnya. Adapun *bina'*/bentuk-bentuk *fi'il* dilihat dari masuknya huruf *illat* terbagi menjadi dua, yaitu *shohih/salim* (yang selamat dari huruf *illat*) dan *ghairu salim/mu'tal* (yang berhuruf *illat*). *Fi'il shohih* terbagi menjadi tiga yaitu: *fi'il salim*, *fi'il mahmuz* dan *fi'il mudho'af*. Penelitian ini difokuskan pada salah satu jenis *fi'il* yang disebut *fi'il shohih*. Dalam kitab *Al-Akhlaq Lil Banaat* Jilid 2 terdapat banyak *fi'il* yang dapat dianalisis *bina'*nya atau bentuk *kalimah* yang dilihat dari segi huruf dan tata letaknya, apakah kata tersebut terdapat huruf *illatnya* baik pada *fa' fi'il*, *'ain fi'il*, ataupun *lam fi'ilnya*, atau terdapat *hamzah*, dan *tad'if*.

Masalah dalam penelitian ini adalah 1) apa saja *fi'il shohih* yang terdapat di kitab *Al-Akhlaq Lil Banaat* Jilid 2, dan 2) bagaimana jenis *fi'il shohih* dalam kitab *Al-Akhlaq Lil Banaat* Jilid 2. Adapun tujuan penelitian ini adalah 1) untuk mendeskripsikan *Fi'il shohih* yang terdapat dalam kitab *Al-Akhlaq Lil Banaat* Jilid 2, dan 2) untuk mendeskripsikan jenis *fi'il shohih* yang terdapat dalam kitab *Al-Akhlaq Lil Banaat* Jilid 2.

Penelitian ini merupakan penelitian kualitatif yang menggunakan desain penelitian *library research*. Data yang dianalisis adalah *fi'il shohih*. Sumber data pada penelitian ini adalah kitab *Al-Akhlaq Lil Banaat* Jilid 2. Instrument yang digunakan berupa kartu data dan lembar rekapitulasi. Teknik pengumpulan data menggunakan metode dokumentasi. Teknik penyajian data menggunakan teknik pertimbangan (*purpose sampling*).

Hasil penelitian ini menunjukkan bahwa pada kitab *Al-Akhlaq Lil Banaat* Jilid 2 karya Umar bin Achmad Baradja terdapat 893 *fi'il shohih*, yang terdistribusikan pada ketiga jenisnya, yaitu 722 *fi'il salim*, 60 *fi'il mahmuz* dan 111 *fi'il mudho'af*. Dari 100 data yang dianalisis, terdapat 66 *fi'il salim*, 15 *fi'il mahmuz* yang terbagi dalam ketiga jenisnya yaitu 8 *fi'il mahmuz fa*, 2 *fi'il mahmuz 'ain*, dan 5 *fi'il mahmuz lam*. dan 19 *fi'il mudho'af* yaitu 19 *fi'il mudho'af tsulatsy* dan 0 *fi'il mudho'af ruba'iy*.

DAFTAR ISI

	Halaman
HALAMAN JUDUL	i
PERSETUJUAN PEMBIMBING	ii
HALAMAN PENGESAHAN	iii
PERNYATAAN	iv
MOTTO DAN PERSEMBAHAN	v
KATA PENGANTAR	vi
ABSTRAK	viii
DAFTAR ISI	ix
DAFTAR TABEL	xi
DAFTAR BAGAN	xiii
DAFTAR LAMPIRAN	xiv
BAB 1 : PENDAHULUAN	1
1.1 Latar Belakang	1
1.2 Rumusan Masalah	6
1.3 Tujuan Penelitian.....	6
1.4 Manfaat Penelitian.....	6
1.4.1 Manfaat Teoretis	7
1.4.2 Manfaat Praktis	7
BAB 2 : TINJAUAN PUSTAKA DAN LANDASAN TEORI	8
2.1 Kajian Pustaka	8
2.2 Landasan Teori	12
2.2.1 Bahasa Arab	12
2.2.2 Kata (<i>Kalimah</i>)	13
2.2.3 Unsur-unsur Bahasa Arab	15
2.2.4 Morfologi (<i>Ilmu Shorof</i>).....	16
2.2.5 Pembagian <i>Fi'il</i>	18

	Halaman
2.2.5.1 Pembagian <i>Fi'il</i> Menurut Waktunya.....	19
2.2.5.2 Pembagian <i>Fi'il</i> Berdasarkan Susunannya.....	20
2.2.5.3 Pembagian <i>Fi'il</i> Menurut Keaslian Hurufnya	21
2.2.5.3.1 <i>Wazan Fi'il Tsulatsi</i> dan <i>Ruba'i Mujarrood</i>	22
2.2.5.3.2 <i>Wazan Fi'il Tsulatsi</i> dan <i>Ruba'i Mazid</i>	24
2.2.5.4 Pembagian <i>Fi'il</i> dilihat dari Masuknya Huruf <i>Illat</i>	25
2.2.5.5 <i>Fi'il Shohih</i>	26
2.2.5.6 <i>Fi'il Mu'tal</i>	29
BAB 3 : METODE PENELITIAN	33
3.1 Jenis dan Desain Penelitian	33
3.2 Sumber Data	34
3.3 Objek Penelitian	35
3.4 Teknik Pengumpulan Data	36
3.5 Instrumen Penelitian	36
3.6 Teknik Analisis Data	38
3.7 Penyajian Data	39
BAB 4 : HASIL PENELITIAN DAN PEMBAHASAN	41
4.1 Jenis <i>Fi'il Shohih</i> dalam Kitab <i>Al-Akhlaq Lil Banaat</i> Jilid 2.....	41
4.1.1 <i>Fi'il Shohih Salim</i>	42
4.1.2 <i>Fi'il Shohih Mahmuz</i>	43
4.1.3 <i>Fi'il Shohih Mudho'af</i>	44
BAB 5 : PENUTUP	47
5.1 Simpulan	47
5.2 Saran	47
DAFTAR PUSTAKA	60
LAMPIRAN-LAMPIRAN	

DAFTAR TABEL

Tabel	Halaman
Tabel 2.1 Tinjauan Pustaka	11
Tabel 2.2 <i>Wazan Fi'il Tsulatsi Mujarro</i>	23
Tabel 2.3 <i>Wazan Fi'il Ruba'i Mujarro</i>	23
Tabel 2.4 <i>Fi'il Tsulatsi Mazid</i> dengan Tambahan Satu Huruf.....	24
Tabel 2.5 <i>Fi'il Tsulatsi Mazid</i> dengan Tambahan Dua Huruf	24
Tabel 2.6 <i>Fi'il Tsulatsi Mazid</i> dengan Tambahan Tiga Huruf.....	24
Tabel 2.7 <i>Fi'il Ruba'i Mazid</i> dengan Tambahan Satu Huruf.....	25
Tabel 2.8 <i>Fi'il Ruba'i Mazid</i> dengan Tambahan Dua Huruf	25
Tabel 2.9 Contoh <i>Fi'il Shohih</i>	26
Tabel 2.10 Contoh <i>Fi'il Shohih Salim</i>	27
Tabel 2.11 Contoh <i>Fi'il Shohih Mahmuz</i>	27
Tabel 2.12 Contoh <i>Fi'il Shohih Mudho'af Tsulatsi</i>	28
Tabel 2.13 Contoh <i>Fi'il Shohih Mudho'af Ruba'i</i>	28
Tabel 2.14 Contoh <i>Fi'il Mu'tal</i>	29
Tabel 2.15 Contoh <i>Fi'il Mitsal</i>	29
Tabel 2.16 Contoh <i>Fi'il Ajwaf</i>	30
Tabel 2.17 Contoh <i>Fi'il Naqish</i>	30
Tabel 2.18 Contoh <i>Fi'il Lafif</i>	31

Tabel	Halaman
Tabel 3.1 Format Kartu Data	37
Tabel 3.2 Format Lembar Rekapitulasi	37

DAFTAR BAGAN

Bagan	Halaman
Bagan 2.1 Pembagian <i>Fi'il</i> Berdasarkan Susunannya	21
Bagan 2.2 Pembagian <i>Fi'il</i> dari Segi Bangunannya	32

DAFTAR LAMPIRAN

Lampiran	Halaman
1. Kartu Data	52
2. <i>Fi'il Shohih</i> dalam Kitab <i>Al-Akhlaq Lil Banaat</i> Jilid 2.....	85
3. <i>Fi'il Shohih Salim</i> dalam Kitab <i>Al-Akhlaq Lil Banaat</i> Jilid 2	92
4. <i>Fi'il Shohih Mahmuz</i> dalam Kitab <i>Al-Akhlaq Lil Banaat</i> Jilid 2	96
5. <i>Fi'il Shohih Mudho'af</i> dalam Kitab <i>Al-Akhlaq Lil Banaat</i> Jilid 2	97
6. Rekapitulasi Data	99
7. Biodata Peneliti	102

BAB 1

PENDAHULUAN

1.1 Latar Belakang

Bahasa Arab merupakan bahasa internasional. Bahasa Arab memiliki keistimewaan daripada bahasa yang lainnya. Keistimewaan bahasa Arab dapat dilihat dari segi persamaan kata, kejelasan *mufrodāt*, gaya bahasa yang bervariasi, kemajuan perkembangannya, dan bahasa dunia yang dekat dengan kaidah *manthiq* (Ibrahim 1427:14).

Bahasa Arab berasal dari rumpun bahasa-bahasa Semit (*semitic language/samiah*) dan mempunyai anggota penutur yang terbanyak. Bahasa-bahasa Semit yang beraneka ragam menunjukkan persamaan-persamaan sintaksis, bunyi, perbendaharaan kata, serta aturan tata bahasa (Arsyad 2004:2).

Ali al-Najjar (dalam Arsyad 2004:6) mengungkapkan bahwa bahasa Arab merupakan bahasa yang terluas dan terkaya kandungannya, deskripsi dan pemaparannya sangat mendetail dan dalam.

Pembelajaran bahasa Arab tidak bisa terlepas dari unsur-unsur bahasa. Menurut Wafi (1973:164) unsur-unsur tersebut adalah ilmu *aswat*/fonologi, leksikologi beserta maknanya, aturan tata bahasa/ilmu *nahwu*, aturan bangunan kata/ilmu *shorof*/morfologi, dan aturan gaya bahasa/ilmu *balaghah*/stilistika.

Dalam bahasa Arab, linguistik disebut *ilmu lughah*. Pembelajaran bahasa tidak bisa terlepas dari empat kajian yaitu fonologi, morfologi, sintaksis dan semantik. Fonologi dalam bahasa Arab disebut dengan ilmu *shout*, yaitu ilmu

yang membahas tentang suara, bagaimana menghasilkannya, dan lainnya. Morfologi atau ilmu *shorfi* membahas tentang pembentukan kata, bagiannya, dan *musytaqnya*. Sintaksis atau ilmu *nahwu* membahas tentang *lafadz* dan proses penyusunannya hingga menjadi sebuah kalimat. Dan semantik atau ilmu *dalalah* membahas tentang makna leksikal, gramatikal, ataupun kontekstual. Salah satu tataran linguistik yang akan menjadi kajian dalam penelitian ini adalah morfologi.

Menurut Ramlan (1987:21) morfologi ialah bagian dari ilmu bahasa yang membicarakan atau yang mempelajari seluk-beluk bentuk kata serta pengaruh perubahan-perubahan bentuk kata terhadap golongan dan arti kata, atau dengan kata lain dapat dikatakan bahwa morfologi mempelajari seluk-beluk bentuk kata serta fungsi perubahan-perubahan bentuk kata itu, baik fungsi gramatik maupun fungsi semantik.

Dalam bahasa Arab morfologi dikenal dengan istilah ilmu *shorof*. Menurut Busyro (2007:22) Ilmu *shorof* adalah termasuk ilmu tata bahasa Arab yang paling penting karena menjadi pedoman untuk mengetahui *shighat* atau bentuk kata, *tasghirnya*, *nisbatnya*, *jamaknya* (baik *sama'iy*, *qiyasyi*, *syadz*), *i'lalnya*, *idghamnya*, *ibdalnya*, dan lainnya. Hubungan ilmu *shorof* dengan ilmu *nahwu* tidak dapat dipisahkan bagaikan ibu dan bapak yaitu saling membutuhkan serta saling melengkapi. Sebagaimana perkataan sebagian ulama:

الصرف أم العلوم والنحو أبوها

Artinya: ilmu *shorof* adalah ibu atau induk segala ilmu sedangkan ilmu *nahwu* adalah bapaknya.

Ilmu *shorof* menurut Isma'il (2000:4) yaitu ilmu yang membahas kaidah atau aturan perubahan bangunan kata bahasa Arab, derivasi kata, slot-slot (*sighot-sighot*), dan penjelasan tentang konsonan-konsonan penyusunnya, mulai dari konsonan asli, konsonan augmentative, konsonan yang ditanggalkan, ada tidaknya konsonan semivokal (ي , ا , و), juga membahas mengenai morfofonemis (*i'lal*), penggantian konsonan (*ibdal*), pelepasan konsonan satu dengan konsonan yang lain (*idzgham*) dan lain-lain.

Shorof atau yang disebut *tashrif*, secara bahasa adalah perubahan dan penggantian, تصريف الرياح yang berarti perubahan angin. Secara istilah *shorof* adalah ilmu yang membahas bangunan *kalimah* (kata) bahasa Arab, *shighat-shighat* dan penjelasan tentang hurufnya baik yang asli, tambahan, buangan, *shahih* (tidak ada huruf *illat*), *i'lal*, *ibdal*, dan seterusnya (Abdul Aziz 2000:4).

Kata dalam bahasa Arab disebut dengan *kalimah*. *Kalimah* berdasarkan jenisnya terbagi menjadi tiga, yaitu: nomina (*isim*), verba (*fi'il*), dan partikel (*huruf*) (Goni 2010:5).

- 1) Nomina (*isim*) adalah kata yang menunjukkan makna mandiri dan tidak memuat penanda waktu (dengan kata lain *isim* adalah kata benda).
Contoh: زَيْدٌ : *Zaid* (nama orang), كِتَابٌ : *buku*, أَنَا : *saya*, نَحْنُ : *kita*.
- 2) Verba (*fi'il*) adalah kata yang menunjukkan makna mandiri dan memuat penanda waktu (dengan kata lain *fi'il* adalah kata kerja). Contoh: كَتَبَ : *sudah menulis*, يَكْتُبُ : *sedang menulis*, اُكْتُبْ : *tulislah*.

- 3) Partikel (*huruf*) adalah kata yang hanya dapat menunjukkan makna apabila digabungkan dengan *kalimah* lainnya. Contoh : مِنْ = *dari*, إِلَى = *ke*, فِي = *di dalam*, dan sebagainya (Anwar 2012:4-5)

Verba (*fi'il*) merupakan salah satu kajian morfologi bahasa Arab (ilmu *shorof*). *Kalimah fi'il* adalah *kalimah* yang menunjukkan arti pekerjaan pada suatu masa atau waktu tertentu. *Kalimah fi'il* dibedakan menjadi bermacam-macam menurut pengelompokannya. Menurut bilangan hurufnya *fi'il* dibagi menjadi dua, yaitu *tsulatsi* dan *ruba'i*. Berdasarkan waktu terjadinya, ada tiga macam *fi'il* yaitu, *fi'il madhi*, *fi'il mudhari'*, dan *fi'il amr*. Menurut jenis hurufnya: *fi'il shahih* yang meliputi (*fi'il salim*, *fi'il mahmuz*, *fi'il mudho'af*) dan *fi'il mu'tal* (*fi'il mitsal*, *fi'il ajwaf*, *fi'il naqish*, *fi'il mafruq*, *fi'il maqrun*). Dan menurut keaslian hurufnya ada dua, yaitu *fi'il mujarrad* dan *fi'il mazid* (Imaduddin dan Akhmad 2008:23).

Pada dasarnya semua bahasa tidak terlepas dari tiga unsur yang saling terkait. Ketiga unsur tersebut ialah pelafalan, kosa kata, dan tata bahasa. Demikian juga dengan bahasa Arab, dalam mempelajari bahasa Arab hendaknya kita mengetahui dan memperhatikan tiga unsur bahasa, yaitu: *ashwat*, *mufrodah*, dan *tarakib*. Sebelum memahami makna kata dalam bahasa Arab, kita harus lebih dahulu mengetahui bentuk kata dalam kalimat tersebut. Dalam bahasa Arab dikenal dengan *bina'*.

Bina' adalah bentuk *kalimah* yang dilihat dari segi huruf dan tata letaknya, apakah *kalimah* tersebut terdapat huruf *ilatnya* baik pada *fa' fi'il*, *'ain fi'il*, ataupun *lam fi'ilnya*, atau terdapat *hamzah*, dan *tad'if*. Adapun *bina'*/bentuk-

bentuk *fi'il*, terbagi menjadi dua, yaitu *salim* (yang selamat dari huruf *illat*) dan *ghairu salim/mu'tal* (yang berhuruf *illat*).

Diterangkan dalam kitab Qowa'idul I'lal, bentuk asal *lafadz* dalam *shorof* atau yang dinamakan *bina'* terbagi menjadi tujuh yaitu:

- 1) *Shohih* : *bina'* yang *fa' fi'il*, *'ain fi'il*, dan *lam fi'ilnya* tidak berupa *hamzah* serta tidak berupa huruf *illat*.
- 2) *Mahmuz* : *bina'* yang apabila *fa' fi'il* atau *'ain fi'il* atau *lam fi'ilnya* berupa *hamzah*.
- 3) *Mudho'af* : *bina'* yang *'ain* dan *lam fi'ilnya* berhuruf sejenis/sama.
- 4) *Mitsal* : *bina'* yang *fa' fi'ilnya* berupa huruf *illat* baik *wawu* ataupun *ya'*.
- 5) *Ajwaf* : *bina'* yang *'ain fi'ilnya* berupa huruf *illat*, baik *wawu* ataupun *ya'*.
- 6) *Naqish* : *bina'* yang *lam fi'ilnya* berupa huruf *illat* baik *wawu* ataupun *ya'*.
- 7) *Lafif* : *bina'* *lafif* terbagi menjadi dua. Pertama, *lafif maqrun* yang mempunyai arti *bina'* yang *'ain fi'il* dan *lam fi'il* berupa huruf *illat*. Kedua, *lafif mafruq* yang artinya *bina'* yang *fa' fi'il* dan *lam fi'ilnya* berupa huruf *illat* (Mundzir 1955:2).

Dalam penelitian ini, peneliti akan meneliti tentang *fi'il shohih* pada kitab *Al-Akhlaq Lil Banaat* Jilid 2 karya Umar bin Achmad Baradja yang diterbitkan oleh Maktabah Muhammad bin Ahmad Nubhan pada 16 Romadhon 1359 H di Surabaya. Kitab tersebut berisi tentang akhlaq dan menjelaskan tentang

bagaimana akhlaq yang baik dan yang buruk bagi anak perempuan. Kitab *Al-Akhlaq Lil Banaat* Jilid 2 karya Umar bin Achmad Baradja tersebut berisi 19 pasal. Dalam kitab ini terdapat banyak *fi'il* yang dapat dianalisis *bina*'nya atau bentuk *kalimah* yang dilihat dari segi huruf dan tata letaknya, apakah kalimat tersebut terdapat huruf *illat*nya baik pada *fa' fi'il*, *'ain fi'il*, ataupun *lam fi'il*nya, atau terdapat *hamzah*, dan *tad'if*. Untuk itu, peneliti merasa tertarik untuk menganalisis *fi'il shohih* dalam kitab tersebut. Selain itu, belum adanya peneliti yang meneliti mengenai *fi'il shohih* menjadikan peneliti tertarik dan memberi judul ***FI'IL SHOHIH DALAM KITAB AL-AKHLAQ LIL BANAAT JILID 2 (Analisis Morfologis)***.

1.2 Rumusan Masalah

Berdasarkan latar belakang di atas, permasalahan dalam penelitian ini adalah:

1. Apa saja *fi'il shohih* dalam kitab *Al-Akhlaq Lil Banaat* Jilid 2?
2. Bagaimana jenis *fi'il shohih* dalam kitab *Al-Akhlaq Lil Banaat* Jilid 2?

1.3 Tujuan Penelitian

Tujuan penelitian ini adalah untuk mendeskripsikan:

1. *Fi'il shohih* yang terdapat dalam kitab *Al-Akhlaq Lil Banaat* Jilid 2.
2. Jenis *fi'il shohih* yang terdapat dalam kitab *Al-Akhlaq Lil Banaat* Jilid 2.

1.4 Manfaat Penelitian

Penelitian ini diharapkan dapat memberikan manfaat baik secara teoretis maupun praktis.

1.4.1 Manfaat Teoretis

Penelitian ini diharapkan dapat bermanfaat sebagai khazanah ilmu pengetahuan. Khususnya tentang *fi'il shohih* yang terdapat dalam kitab *Al-Akhlaq Lil Banaat* Jilid 2 karya Umar bin Achmad Baradja. Selain itu, penelitian ini juga diharapkan dapat menjadi masukan dan sumbangan pemikiran atau ide bagi peneliti lain dalam mengkaji lebih dalam tentang kaidah ilmu *shorof* yang berhubungan dengan *fi'il shohih*.

1.4.2 Manfaat Praktis

Dari segi praktis, hasil penelitian ini dapat bermanfaat dan memberikan pengalaman, informasi dan wawasan pada pembelajar bahasa Arab khususnya bagi peneliti tentang kaidah ilmu *shorof* yang berkaitan dengan *fi'il shohih*. Hasil penelitian ini juga diharapkan dapat memberi manfaat kepada para pembaca kitab *Al-Akhlaq Lil Banaat* Jilid 2 karya Umar bin Achmad Baradja.

BAB 2

TINJAUAN PUSTAKA DAN LANDASAN TEORI

2.1 Kajian Pustaka

Beberapa penelitian mengenai analisis morfologi yang berhubungan dengan kaidah bahasa telah banyak dilakukan oleh beberapa peneliti sebelumnya. Penelitian ini menarik untuk dikaji karena sangat membantu para pembelajar bahasa Arab untuk memahami kaidah morfologi dalam bahasa Arab.

Penelitian tentang tata bahasa yang berhubungan dengan kajian morfologi pernah dilakukan oleh beberapa peneliti. Diantara peneliti tersebut adalah Rahman (2013), Alfiah (2013) dan Nafisah (2013).

Rahman (2013) telah melakukan penelitian dalam bentuk skripsi di Universitas Negeri Semarang yang berjudul *Istilah Berbahasa Arab pada Microsoft Office Word 2007 (Analisis Morfologi dan Semantik)*. Penelitian ini merupakan penelitian kualitatif yang menggunakan desain penelitian *library research*. Data yang dianalisis dalam penelitian ini adalah istilah berbahasa Arab pada aplikasi Microsoft Office Word 2007. Data dianalisis menggunakan instrument berupa kartu data yang kemudian dikelompokkan pada lembar rekapitulasi data.

Hasil penelitian ini menunjukkan bahwa terdapat 207 istilah yang dikaji dari sisi morfologi dan dari sisi semantik terdapat 103 istilah yang dikaji melalui analisis perubahan makna (meluas, menyempit, perubahan total, penghalusan & pengasaran).

Relevansi dari penelitian ini adalah terletak pada jenis penelitian, kajian dan metode penelitian. Perbedaan terletak pada objek dan sumber data. Penelitian Rahman membahas istilah berbahasa Arab pada fitur menu “ribbon” Microsoft Office Word 2007, sedangkan penelitian ini menganalisis mengenai *fi'il shohih* yang terdapat dalam kitab *Al-Akhlaq Lil Banaat* Jilid 2 karya Umar bin Achmad Baradja.

Penelitian yang serupa juga dilakukan oleh Alfiyah (2013) yang berjudul *Mashdar Sharich dalam Buku Al-Biqah' Al-Syarifah Karya Muhammad Muhammad Daud (Analisis Morfologi)*. Penelitian ini merupakan penelitian kualitatif. Desain penelitian yang digunakan adalah desain pustaka (*library research*). Data dalam penelitian ini adalah *masdar saharich* dan buku *Al Biqa' Al-Syarifah* sebagai sumber data. Instrumen yang digunakan adalah kartu data. Sedangkan teknik pengumpulan data menggunakan metode dokumentasi.

Hasil penelitian ini menunjukkan bahwa terdapat 52 *masdar mujarrad* (*denuded original*), 26 *mashdar mazid* (*augmented original*), 10 *mashdar mimiy* (*original in mimiy*), tiga *isim mashdar* (*noun of original*), enam *mashdar shina'iy* (*artificial original*), satu *isim marrah* (*noun of one act*) dan dua *isim nau'haiah* (*noun of manner*).

Relevansi dengan penelitian ini adalah terletak pada jenis penelitian, kajian dan metode, yaitu sama-sama mengkaji tentang morfologi dengan metode dokumentasi dan kartu data sebagai instrument penelitian. Perbedaan terletak pada objek dan sumber data. Penelitian Alfiyah membahas tentang *mashdar sharich*

dalam buku *Al Biqa' Al-Syarifah*. Sedangkan peneliti mengkaji *fi'il shohih* dalam kitab *Al-Akhlaq Lil Banaat* Jilid 2 karya Umar bin Achmad Baradja.

Adapun penelitian yang dilakukan Nafisah (2013) dengan judul *Makna Kata Kerja Berwazan Af'ala dalam Mu'jam Af'al Al Lughatul 'Arabiyah (Studi Analisis Morfosemantik)*. Jenis penelitian ini adalah deskriptif kualitatif dengan desain penelitian studi pustaka (*library research*). Data berupa kata-kata yang dianalogkan pada *wazan af'ala* yang bersumber dari kamus *Mu'jam Af'al Al Arabiyyah*. Instrumen yang digunakan adalah kartu data.

Hasil penelitian menunjukkan bahwa terdapat 871 kata yang mengikuti *wazan af'ala*, diantara 106 yang sudah diteliti, terdapat sejumlah 20 kata yang memiliki makna *transitif verba 'dasar' intransitif* (للتعدية), satu kata yang memiliki makna *masuk pada 'dasar'* (للدخول في شيء), 12 kata yang memiliki makna *perbuatan/kejadian 'dasar'* (ولو جود ما اشتق منه الفعل في الفاعل), dua kata kerja yang memiliki makna *perbuatan/kejadian 'dasar' sangat* (للمبالغة), 32 kata yang memiliki makna *membuat 'dasar'* (للووجدان شيء), 5 kata yang memiliki makna *memiliki/ kejadian 'dasar'* (للتعريض), satu kata yang memiliki makna *menawarkan 'dasar'* (للتعريض), dua kata yang memiliki makna *sampai pada 'dasar'* (للحينونة), 9 kata yang memiliki makna *menyebabkan 'dasar'* (لسببية), dua kata yang memiliki makna *kebalikan 'dasar'/antonym* (الضدة), 5 kata yang memiliki makna *sebab-akibat* (السبب و العقبية), 8 kata yang memiliki makna *keadaan 'dasar'* (حالية), satu kata yang memiliki makna *keadaan 'dasar' sangat* (الحزة), tiga kata yang memiliki makna *memberi 'dasar'* (ليعطى شيئاً), satu kata yang memiliki makna

mendatangkan ‘dasar’ (ليجىئى) dan satu kata yang memiliki makna *perintah* ‘dasar’ (ليأمر شينا).

Relevansi dengan penelitian ini terletak pada kajiannya yaitu sama-sama mengkaji tentang morfologi. Demikian juga dengan metode yang digunakan yaitu sama-sama menggunakan metode dokumentasi dan kartu data sebagai instrument penelitian. Perbedaannya terletak pada objek dan sumber data. Nafisah membahas mengenai *wazan af’ala* dengan objek penelitian berupa kamus *Mu’jam Af’alul Lughah Al ’Arabiyyah*. Sedangkan penelitian ini mengkaji mengenai *fi’il shohih* dalam kitab *Al-Akhlaq Lil Banaat* Jilid 2 karya Umar bin Achmad Baradja.

Adapun beberapa persamaan dan perbedaan dalam penelitian ini dengan penelitian-penelitian yang sebelumnya adalah sebagai berikut:

Tabel 2.1
Tinjauan Pustaka

No	Nama	Judul	Persamaan	Perbedaan
1	Rahman (2013)	<i>Istilah Berbahasa Arab pada Microsoft Office Word 2007 (Analisis Morfologi dan Semantik)</i>	Mengkaji tentang kajian morfologi dan menggunakan desain studi pustaka dengan kartu data sebagai instrument penelitian	Menganalisis istilah berbahasa Arab dengan objek penelitian pada aplikasi fitur menu “ribbon” Microsoft Office Word 2007
2	Alfiyah (2013)	<i>Mashdar Sharich dalam Buku Al-Biqa’ Al-Syarifah Karya Muhammad Muhammad Daud (Analisis Morfologi)</i>	Mengkaji tentang kajian morfologi dan menggunakan jenis penelitian kualitatif dengan teknik dokumentasi dan kartu data sebagai instrument penelitian	Menganalisis <i>masdhar sharich</i> dengan objek penelitian buku <i>Al Biqa’ Al-Syarifah</i>

Bersambung...

Lanjutan...

No	Nama	Judul	Persamaan	Perbedaan
3	Nafisah (2013)	<i>Makna Kata Kerja Berwazan Af'ala dalam Mu'jam Af'al Al Lughatul 'Arabiyah (Studi Analisis Morfosemantik)</i>	Mengkaji tentang kajian morfosemantik dengan desain penelitian studi pustaka dan menggunakan teknik dokumentasi dengan instrumen kartu data	Menganalisis mengenai makna kata kerja <i>berwazan af'ala</i> dengan objek penelitian <i>Mu'jam Af'al Al Lughatul 'Arabiyah</i>

Berdasarkan tinjauan pustaka tersebut dapat diketahui bahwa penelitian yang berhubungan dengan kajian morfologi sudah pernah dilakukan oleh para peneliti sebelumnya. Tetapi penelitian tentang *fi'il shohih* belum pernah ada yang meneliti, sehingga peneliti tertarik untuk melakukan penelitian tentang *fi'il shohih* dalam kitab *Al-Akhlaq Lil Banaat* Jilid 2 karya Umar bin Achmad Baradja.

2.2 Landasan Teori

2.2.1 Bahasa Arab

Bahasa adalah alat komunikasi antara anggota masyarakat berupa symbol bunyi yang dihasilkan oleh alat ucap manusia. Bahasa juga merupakan suatu sistem komunikasi yang mempergunakan simbol-simbol vokal yang bersifat arbitrer (Keraf, 2004:1).

Menurut Asrori (2004: 5) bahasa adalah alat yang sistematis untuk menyampaikan gagasan atau perasaan dengan memakai tanda-tanda, bunyi-bunyi, gestur, atau tanda-tanda yang disepakati yang mengandung makna yang dapat dipahami.

Bahasa adalah sistem lambang bunyi yang arbitrer, digunakan untuk saling bertukar pikiran dan perasaan antar anggota kelompok masyarakat bahasa.

اللغة نظام ذهني يتم بموجبه ربط العناصر اللغوية سواء كانت على المستوى الفنولوجي أو الصرف أو النحوي.

Bahasa arab merupakan salah satu bahasa mayor di dunia yang dituturkan oleh lebih dari 200.000.000 umat manusia. Bahasa Arab berasal dari rumpun bahasa-bahasa Semit (*Semitic Language/Samiah*) dan mempunyai anggota penutur yang terbanyak (Arsyad, 2004:2).

Salah satu ciri sifat bahasa-bahasa semit yang paling memukau pada umumnya dan bahasa arab pada khususnya adalah sistem pola (patron) dan akar kata. Akar katanya secara tipikal terdiri atas tiga konsonan atau mempunyai dasar tiga huruf mati yang dibentuk dengan jalan pemasangan rangkaian (afiksasi) berupa awalan (prefiks) dan akhiran (sufiks) serta perubahan huruf-huruf hidup.

Ali al-Najjar (1980) dalam Arsyad mengungkapkan bahwa bahasa arab merupakan bahasa yang terluas dan terkaya kandungannya, deskripsi dan pemaparannya sangat mendetail dan dalam.

2.2.2 Kata (*Kalimah*)

Menurut Alwasih (1987:110) kata adalah kesatuan terkecil dari ujaran yang bisa berdiri sendiri. Kata dalam bahasa tulisan yaitu gugusan huruf-huruf yang dipisahkan dengan spasi. Atau definisi lain yang nadanya sama sebagai himpunan huruf-huruf yang ditulis sebagai kesatuan.

Kata dalam bahasa Arab disebut dengan *kalimah*. Berdasarkan jenisnya *kalimah* terbagi menjadi tiga, yaitu: *isim*, *fi'il* dan *huruf* (Goni 2010:5).

1. *Isim* (nomina)

Isim adalah *kalimah* (kata) yang menunjukkan makna mandiri dan tidak disertai dengan pengertian zaman (Anwar 2003:4). Dengan kata lain dapat disimpulkan bahwa *isim* adalah *kalimah* yang memiliki arti sendiri meskipun tidak diikuti dengan *kalimah* lain. Dalam kaidah bahasa Indonesia *kalimah isim* sendiri disebut dengan kata benda. Contoh : زَيْدٌ : zaid (nama orang), كِتَابٌ : buku, أَنَا : saya, نَحْنُ : kita dan sebagainya.

2. *Fi'il* (verba)

Kalimah fi'il merupakan *kalimah* (kata) yang menunjukkan makna mandiri disertai dengan pengertian zaman (Anwar 2003:4). *Kalimah fi'il* yang dilakukan pada masa lalu disebut dengan *fi'il madhi* dan yang dilakukan pada masa sekarang (*haal*) atau pada masa yang akan datang (*mustaqbal*) disebut dengan *fi'il mudhori'*. Dalam bahasa Indonesia *kalimah fi'il* disebut dengan kata kerja. Contoh: كَتَبَ sudah menulis, يَكْتُبُ sedang menulis, اُكْتُبْ tulislah dan sebagainya.

3. *Huruf* (partikel)

Kalimah huruf adalah *kalimah* (kata) yang menunjukkan makna apabila dirangkai atau digabungkan dengan *kalimah* lainnya (Anwar 2003:4). Berbeda dengan *kalimah isim* dan *kalimah fi'il*, *kalimah huruf* tidak memiliki tanda-tanda khusus dalam penggunaannya. Tanda-tanda *kalimah huruf* bersifat *adami* (tidak nampak). Yang menjadi ciri dari *kalimah huruf* adalah bahwa *kalimah-kalimah* tersebut tidak memiliki tanda-tanda yang masuk dalam *kalimah isim* maupun *fi'il*. Contoh : مِنْ dari, إِلَى dari, فِي di, dan sebagainya.

Pembentukan kata dalam bahasa Arab melalui proses morfologi sistem pola yang disebut *wazn*. Dalam tulisannya, Kuswardono (2012:12-13) menyebutkan bahwa pola dalam bahasa Arab diwujudkan dalam bentuk model yang dikenal dengan sebutan *wazn* atau *miqyas*. *Wazn* atau *miqyas* berupa model akar dan pola. Disebabkan karena sebagian besar akar dalam bahasa Arab adalah terdiri dari tiga konsonan. Konsonan pertama diwakili oleh huruf *fa* (ف), konsonan kedua diwakili oleh huruf 'ain (ع), dan konsonan ketiga diwakili oleh huruf *lam* (ل).

Berdasarkan pengertian di atas, maka dapat disimpulkan bahwa kata atau *kalimah* adalah kesatuan terkecil dari ujaran yang bisa berdiri sendiri. Kata dalam bahasa tulisan yaitu gugusan huruf-huruf yang dipisahkan dengan spasi atau himpunan huruf-huruf yang ditulis sebagai kesatuan. Berdasarkan jenisnya *kalimah* terbagi menjadi tiga, yaitu: *isim* (nomina), *fi'il* (verba) dan *huruf* (partikel).

2.2.3 Unsur-unsur Bahasa Arab

Bahasa sebagai alat komunikasi memiliki peranan penting dalam bersosialisasi karena dengan bahasa, manusia dapat berpikir dan mengkomunikasikan pikirannya (Asrori 2004:4). Mengingat pentingnya bahasa sebagai alat komunikasi, maka dalam pembelajaran bahasa juga harus diarahkan pada tercapainya keterampilan berkomunikasi baik secara lisan maupun tulisan. Kemampuan berbahasa dapat pula diartikan dengan penguasaan terhadap komponen bahasa seperti dimaksudkan dalam ilmu bahasa struktural. Terdapat empat jenis kemampuan dalam berbahasa, yaitu kemampuan menyimak, kemampuan membaca, kemampuan berbicara, dan kemampuan menulis. Dalam

ilmu bahasa struktural, bahasa dianggap terdiri dari bagian-bagian yang dapat dipisahkan dan dibedakan satu dari yang lain. Bagian-bagian yang dikenal sebagai komponen bahasa itu, terdiri dari bunyi bahasa, kosakata, dan tatabahasa (Djiwandono 1996:3). Dalam bahasa Arab dikenal dengan istilah *ashwat*, *mufrodat*, dan *tarakib*.

Dari pengertian di atas dapat disimpulkan bahwa terdapat tiga unsur-unsur dalam bahasa yaitu *ashwat*, *mufrodat*, dan *tarakib*.

2.2.4 Morfologi (Ilmu *Shorof*)

Morfologi dalam istilah bahasa Inggris *morphology* adalah bidang linguistik yang mempelajari susunan bagian-bagian kata secara gramatikal. Morfologi adalah bagian linguistik yang mempelajari morfem. Morfologi mempelajari dan menganalisis struktur, bentuk, dan klasifikasi kata-kata. Dalam linguistik bahasa Arab morfologi adalah *tasrif* yaitu perubahan satu bentuk (asal) kata menjadi bermacam-macam bentukan untuk mendapatkan makna yang berbeda, yang tanpa perubahan ini, makna yang berbeda tidak akan terlahirkan (Alwasih 1987:101).

Morfologi dalam bahasa Arab dikenal dengan istilah ilmu *shorof*. Menurut Isma'il (2000:4) ilmu *shorof* yaitu ilmu yang membahas kaidah atau aturan perubahan bangunan kata bahasa Arab, derivasi kata, slot-slot (*sighot-sighot*), dan penjelasan tentang konsonan-konsonan penyusunnya, mulai dari konsonan asli, konsonan augmentative, konsonan yang ditanggalkan, ada tidaknya konsonan semivokal (ي , ا , و), juga membahas mengenai morfofonemis (*i'lal*), penggantian konsonan (*ibdal*), pelepasan konsonan satu dengan konsonan yang lain (*idzgham*) dan lain-lain.

Ilmu *shorof* khusus membahas tentang perubahan bentuk kata. Perubahan bentuk kata ini disebut *tashrif* yang mempunyai arti pengubahan. Seperti yang tertulis dalam buku Ilmu *Sharaf* (terjemahan Matan Kailani dan Nazham Almaqsud berikut penjelasannya):

إعلم! أن التصريف في اللغة التغيير، وفي الصناعة تحويل الأصل الواحد إلى أمثلة مختلفة لمعان مقصودة لا تحصل إلا بها.

Yang padanannya: perlu diketahui! Bahwa yang dinamakan *tashrif* menurut bahasa adalah pengubahan. Sedangkan menurut istilah adalah pengubahan dari satu bentuk asal kepada bentuk-bentuk yang berbeda untuk menghasilkan makna yang dikehendaki yang hanya bisa tercapai dengan adanya perubahan (Anwar 2012:1).

Menurut Abi Al-Hasan Ali Bin Hisyam al-Kaylany dalam Busyro (2007:21), *shorof* dari segi bahasa adalah perubahan. Dasarnya:

قال الله تعالى: "وتصريف الرياح.... الآية" أي تغييرها من حال إلى حال من جهة إلى جهة.

Yang padanannya: perubahan angin dari suatu keadaan menuju keadaan lain atau dari suatu arah ke arah lain. Sedangkan menurut istilah adalah perubahan asal suatu kata yang berbeda untuk mencapai arti yang dikehendaki yang hanya bisa tercapai dengan perubahan tersebut.

Sedangkan menurut Fauzan (1963:2) dalam kitab *Qowa'idus Shorfiyah*.

الصرف علم يعرف به احوال ابنية الكلم التي ليست باعراب كمعرفة صحتها وتضعيفها واعتلاتها ومعرفة ما يعرض لها من ابدال ونقل وحذف وغيرها.

Shorof adalah ilmu yang dipelajari untuk mengetahui perubahan-perubahan bentuk kata yang bukan dari segi *i'robnya*, seperti mengetahui *shahih*, *mudlo'af*, atau *mu'talnya* suatu kata dan gejala-gejalanya, baik berupa terjadinya pergantian, pemindahan, pembuangan atau yang lainnya.

Shorof merupakan ilmu yang membahas tentang pembentukan kata sebelum kata tersebut masuk ke dalam kalimat. Mulai dari pembentukan secara *lafadz* ataupun secara makna.

Dari pernyataan di atas dapat disimpulkan bahwa ilmu *shorof* adalah ilmu yang dipelajari untuk mengetahui perubahan-perubahan bentuk kata yang bukan dari segi *i'robnya*, seperti mengetahui *shahih*, *mudlo'af*, atau *mu'talnya* suatu kata dan gejala-gejalanya, baik berupa terjadinya pergantian, pemindahan, pembuangan atau yang lainnya.

2.2.5 Pembagian *Fi'il*

Kata *فِعْلٌ* (*fi'il*) berasal dari kata *فَعَلَ* yang berarti *عَمِلَ* (menjalankan, mengerjakan, melakukan, berbuat), lalu berubah menjadi *فَعَلَ* yang berarti perbuatan. Dalam ilmu *nahwu* dan *shorof* kata *فَعَلَ* berarti kata kerja (Munawwir 1997:1064).

Verba (*fi'il*) merupakan salah satu kajian morfologi bahasa Arab (ilmu *shorof*). *Kalimah fi'il* adalah *kalimah* yang menunjukkan arti pekerjaan pada suatu masa atau waktu tertentu. *Kalimah fi'il* dibedakan menjadi bermacam-macam menurut pengelompokannya. Menurut bilangan hurufnya *fi'il* dibagi menjadi dua, yaitu *tsulatsi* dan *ruba'i*. berdasarkan waktu terjadinya, ada tiga macam *fi'il* yaitu, *fi'il madhi*, *fi'il mudhari'*, dan *fi'il amr*. Menurut jenis hurufnya: *fi'il shahih* yang

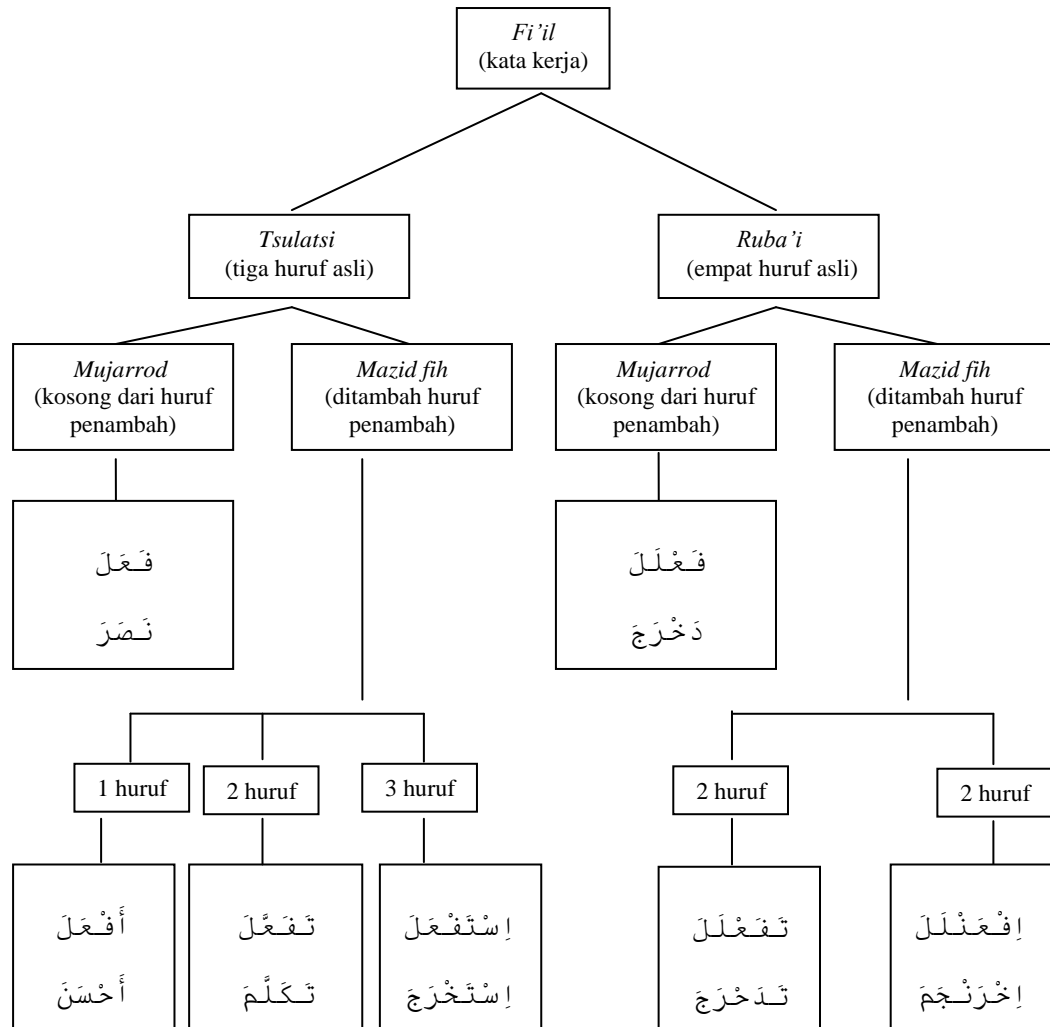
2.2.5.2 Pembagian *Fi'il* Berdasarkan Susunannya

Ditinjau dari segi susunannya (*tarkib*), *fi'il* terbagi dalam dua bagian, yaitu: *fi'il tsulatsi* dan *fi'il ruba'i* (Busyro 2007:26). *Fi'il tsulatsi* ialah *fi'il* yang terdiri dari tiga huruf asal. Contoh *fi'il tsulatsi* seperti wazan *فَعَلَ* mauzunnyanya *نَمَرَ*. Sedangkan *fi'il ruba'i* ialah *fi'il* yang terdiri dari empat huruf asal. Contohnya seperti wazan *فَعَّلَلَ* mauzunnyanya *دَخَّرَجَ*.

Masing-masing *fi'il tsulatsi* dan *fi'il ruba'i*, terbagi lagi kepada dua bagian, yaitu *mujarrad* (مجرد) dan *mazid fih* (مزيد فيه) . *Mujarrad* berarti kosong dari huruf penambah (tidak mendapat tambahan huruf lain), sedangkan *mazid fih* (مزيد فيه) berarti ditambahkan huruf penambah (mendapatkan tambahan huruf lain) (Rifa'i 2012:41).

Rifa'i (2012:43) membagi *kalimah fi'il* menjadi dua berdasarkan susunannya, yaitu *fi'il tsulatsi* dan *fi'il ruba'i*. Pembagian tersebut dijelaskan dalam bagan sebagai berikut:

Bagan 2.1
Pembagian *Fi'il* Berdasarkan Susunannya



2.2.5.3 Pembagian *Fi'il* Menurut Keaslian Hurufnya

Berdasarkan keaslian hurufnya, *fi'il* dibedakan menjadi *fi'il mujarrod* dan *fi'il mazid* (Busyro 2007:26).

Fi'il mujarrod adalah jika seluruh hurufnya asli atau disepikan dari tambahan atau bebas dari tambahan. *Fi'il mujarrod* terbagi menjadi dua:

1. *Mujarrod tsulatsi* artinya terdiri dari tiga huruf asli. Contoh نَصَرَ .
2. *Mujarrod ruba'i* artinya terdiri dari empat huruf asli. Contoh دَخَّرَجَ .

Fi'il mazid adalah jika terjadi penambahan huruf dari aslinya atau memakai huruf tambahan. *Fi'il mazid* terbagi menjadi dua:

1. *Mazid tsulatsi* artinya terdiri dari tiga huruf asli yang ditambah satu, dua, atau tiga huruf. Contoh *أَكْرَمَ، انْطَلَقَ، اسْتَغْفَرَ*.
2. *Mazid ruba'i* artinya terdiri dari empat huruf asli yang ditambah satu atau dua huruf. Contoh *تَدَخَّرَجَ، إِفْرَنْقَعَ*.

2.2.5.3.1 *Wazan Fi'il Tsulatsi dan Ruba'i Mujarrod*

Wazan adalah asas yang menjadi penimbang kata-kata, yang dilakukan untuk mengetahui bentuk-bentuk kata serta perubahannya (Rifa'i 2012:21). Istilah *wazan* adalah kata pembanding, sedangkan *mauzun* adalah kata yang dibandingkan. *Wazan fi'il tsulatsi mujarrod* terdiri dari enam bab dengan tiga klasifikasi atau pengelompokan sebagai berikut:

1. Jika *'ain fi'il madhinya* difathah, maka *'ain fi'il mudhori*'nya ada yang *didhommah*, *dikasroh*, dan *difathah*.
 - a. *نَصَرَ - يَنْصُرُ* contoh *فَعَلَ - يَفْعَلُ*
 - b. *ضَرَبَ - يَضْرِبُ* contoh *فَعَلَ - يَفْعَلُ*
 - c. *فَتَحَ - يَفْتَحُ* contoh *فَعَلَ - يَفْعَلُ*
2. Jika *'ain fi'il madhinya* *didhommah*, maka *'ain fi'il mudhori*'nya harus *didhommah* *كَرَّمَ - يَكْرُمُ* contoh *فَعَلَ - يَفْعَلُ*
3. Jika *'ain fi'il madhinya* *dikasroh*, maka *'ain fi'il mudhori*'nya ada yang *difathah* dan *dikasroh*. Contoh :
 - a. *عَلِمَ - يَعْلمُ* contoh *فَعَلَ - يَفْعَلُ*
 - b. *حَسِبَ - يَحْسِبُ* contoh *فَعَلَ - يَفْعَلُ*

Boleh pula urutan tersebut dinadhomkan :

كسر فتح ضم كسرتان # فتح ضم فتح كسر فتحتان

Tabel 2.2
Wazan Fi'il Tsulatsi Mujarrood

Bab	Wazan	Mauzun
1	فَعَلَ - يَفْعَلُ	نَصَرَ - يَنْصُرُ
2	فَعَلَ - يَفْعَلُ	ضَرَبَ - يَضْرِبُ
3	فَعَلَ - يَفْعَلُ	فَتَحَ - يَفْتَحُ
4	فَعَلَ - يَفْعَلُ	عَلِمَ - يَعْلَمُ
5	فَعَلَ - يَفْعَلُ	حَسَنَ - يَحْسُنُ
6	فَعَلَ - يَفْعَلُ	حَسِبَ - يَحْسِبُ

Wazan fi'il ruba'i mujarrood (الفعل الرباعي المجرد) atau *fi'il* yang terdiri dari empat huruf asal dan kosong dari huruf penambah dapat dikelompokkan menjadi dua klasifikasi:

Tabel 2.3
Wazan Fi'il Ruba'i Mujarrood

Bab	Wazan	Mauzun
1	فَعَّلَ - يُفَعِّلُ	دَخَرَ - يَتَدَخَّرُ
<i>Mulhaq (tambahan) fi'il ruba'i mujarrood</i>		
Bab	Wazan	Mauzun
1	فَوَعَلَ - يُفَوِّعِلُ	حَوَقَلَ - يُحَوِّقِلُ
2	فَعَوَّلَ - يُفَعْوِلُ	جَهَوَّرَ - يُجَهْوِرُ
3	فَبَعَّلَ - يُفَبِّعِلُ	بَيَّطَرَ - يُبَيِّطِرُ
4	فَعَيَّلَ - يُفَعْيِلُ	عَثَّيَّرَ - يُعَثِّيِرُ
5	فَعَلَّلَ - يُفَعْلِلُ	جَلَّبَبَ - يُجَلِّبِبُ
6	فَعَلَّى - يُفَعْلِي	سَلَّقَى - يُسَلِّقِي

2.2.5.3.2 Wazan *Fi'il Tsulatsi Mazid*

Fi'il memiliki *wazan* (pola kata kerja). Berikut ini adalah perincian dari pola-pola *fi'il* yang terdiri dari *wazan* dan contoh *mauzunnya* (Rifa'i 2012:44).

1. *Fi'il tsulatsi mazid* dengan tambahan satu huruf

Tabel 2.4
***Fi'il Tsulatsi Mazid Fih* dengan Tambahan Satu Huruf**

Bab	<i>Wazan</i>	<i>Mauzun</i>
1	أَفْعَلٌ - يُفْعَلُ	أَكْرَمٌ - يُكْرَمُ
2	فَعْلٌ - يُفْعَلُ	فَرَحٌ - يُفْرَحُ
3	فَاعِلٌ - يُفَاعِلُ	فَاتِلٌ - يُفَاتِلُ

2. *Fi'il tsulatsi mazid* dengan tambahan dua huruf

Tabel 2.5
***Fi'il Tsulatsi Mazid Fih* dengan Tambahan Dua Huruf**

Bab	<i>Wazan</i>	<i>Mauzun</i>
1	إِنْفَعَلٌ - يَنْفَعَلُ	إِنكَسَرَ - يَنْكَسِرُ
2	إِفْتَعَلَ - يَفْتَعِلُ	إِجْتَمَعَ - يَجْتَمِعُ
3	إِفْعَلٌ - يَفْعَلُ	إِحْمَرٌ - يَحْمَرُ
4	تَفْعَلٌ - يَتَفَعَلُ	تَكَلَّمَ - يَتَكَلَّمُ
5	تَفَاعَلَ - يَتَفَاعَلُ	تَبَاعَدَ - يَتَبَاعَدُ

3. *Fi'il tsulatsi mazid* dengan tambahan tiga huruf

Tabel 2.6
***Fi'il Tsulatsi Mazid Fih* dengan Tambahan Tiga Huruf**

Bab	<i>Wazan</i>	<i>Mauzun</i>
1	إِسْتَفْعَلٌ - يَسْتَفْعِلُ	إِسْتَخْرَجَ - يَسْتَخْرِجُ
2	إِفْعَوْعَلٌ - يَفْعَوْعِلُ	إِعْشَوْشَبٌ - يَعْشَوْشَبُ
3	إِفْعَوَلٌ - يَفْعَوُلُ	إِجْلَوذٌ - يَجْلَوذُ
4	إِفْعَالٌ - يَفْعَالُ	إِحْمَارٌ - يَحْمَارُ

4. *Fi'il ruba'i mazid fih* dengan tambahan satu huruf

Tabel 2.7
***Fi'il Ruba'i Mazid Fih* dengan Tambahan Satu Huruf**

Bab	Wazan	Mauzun
1	تَفَعَّلَ - يَتَفَعَّلُ	تَدَحَّرَجَ - يَتَدَحَّرَجُ
<i>Mulhaq</i> (tambahan) <i>ruba'i mazid fih</i> dengan penambah satu huruf		
Bab	Wazan	Mauzun
1	تَفَعَّلَ - يَتَفَعَّلُ	تَجَلَّبَبَ - يَتَجَلَّبَبُ
2	تَفَوَّعَلَ - يَتَفَوَّعَلُ	تَجَوَّرَبَ - يَتَجَوَّرَبُ
3	تَفَيَّعَلَ - يَتَفَيَّعَلُ	تَشَيَّطَنَ - يَتَشَيَّطُنُ
4	تَفَعَّوَلَ - يَتَفَعَّوَلُ	تَرَهَّوَكَ - يَتَرَهَّوُكُ
5	تَفَعَّلَى - يَتَفَعَّلَى	تَسَلَّقَى - يَتَسَلَّقَى

5. *Fi'il ruba'i mazid fih* dengan penambahan dua huruf

Tabel 2.8
***Fi'il Ruba'i Mazid Fih* dengan Tambahan Dua Huruf**

Bab	Wazan	Mauzun
1	إِفْعَنْلَلَّ - يَفْعَنْلَلُّ	إِحْرَنْجَمَ - يَحْرَنْجِمُ
2	إِفْعَلَّلَّ - يَفْعَلَّلُّ	إِطْمَأَنَّ - يَطْمَأِنُّ
<i>Mulhaq</i> (tambahan) <i>fi'il ruba'i mazid fih</i> dengan penambahan dua huruf		
Bab	Wazan	Mauzun
1	إِفْعَنْلَلَّ - يَفْعَنْلَلُّ	إِقْعَنْسَسَ - يَقْعَنْسَسُ
2	إِفْعَنْلَى - يَفْعَنْلَى	إِسْلَنْقَى - يَسْلَنْقَى

2.2.5.4 Pembagian *Fi'il* Dilihat dari Masuknya Huruf Illat

Diterangkan dalam kitab *Qowa'idul I'lal*, bentuk asal *lafadz* dalam *shorof* atau yang dinamakan *bina'* terbagi menjadi tujuh, perinciannya secara urut di bawah ini dengan menyanyikan lagu رجز yaitu:

صحيح او مثال او مضاعف # لفيف ناقص مهموز اجوف

Bina' adalah bentuk *kalimah* yang dilihat dari segi huruf dan tata letaknya, apakah di dalam kalimat tersebut ada huruf *illat*nya baik pada *fa' fi'il*, *'ain fi'il*, ataupun *lam fi'il*nya, atau terdapat *hamzah*, dan *tad'if*. Adapun *bina'*/bentuk-bentuk *fi'il* dilihat dari masuknya huruf *illat* terbagi menjadi dua, yaitu *shohih/salim* (yang selamat dari huruf *illat*) dan *ghairu salim/mu'tal* (yang berhuruf *illat*) (Zakariya 1997:1).

2.2.5.4.1 *Fi' il Shohih*

Fi' il shohih adalah *kalimah* yang *fa' fi'il*, *'ain fi'il* dan *lam fi'il*nya (ف ، ع ، ل) bukan terdiri dari huruf *illat* (و ، ا ، ي) , bukan huruf *hamzah* (ء) , juga *'ain fi'il* dan *lam fi'il*nya bukan berupa *tad'if* (huruf kembar/*tasydid*) (Gani 2010:61).

Tabel 2.9
Contoh *Fi' il Shohih*

فَعَلَ	ل	ع	ف
عَلِمَ	مَ	لَ	عَ
رَكَعَ	عَ	كَ	رَ
سَجَدَ	دَ	جَ	سَ
فَهِمَ	مَ	هَ	فَ
شَكَرَ	رَ	كَ	شَ

Fi' il shahih terbagi menjadi tiga yaitu *fi' il salim*, *fi' il mahmuz* dan *fi' il mudho'af*.

1) *Fi' il Shohih Salim*

Fi' il shohih salim adalah setiap *kalimah* yang huruf aslinya tidak berupa huruf *illat*, *hamzah* dan *tad'if* (huruf kembar/*tasydid*) (Gani 2010:61).

Tabel 2.10
Contoh *Fi'il Shohih Salim*

فعل	ل	ع	ف
عَلِمَ	مَ	لَ	عَ
كَتَبَ	بَ	تَ	كَ
فَهِمَ	مَ	هَ	فَ

2) *Fi'il Shohih Mahmuz*

Fi'il shohih mahmuz adalah setiap *kalimah* yang salah satu hurufnya berupa huruf *hamzah* (Gani 2010:61). Berdasarkan huruf *illatnya*, *fi'il mahmuz* terdiri dari:

- Mahmuz fa'*, yaitu apabila huruf awal (*fa' fi'il*) kata kerja berupa *hamzah*
- Mahmuz 'ain* yaitu apabila huruf kedua (*'ain fi'il*) kata kerja berupa *hamzah*
- Mahmuz lam*, yaitu apabila huruf akhir (*lam fi'il*) kata kerja berupa *hamzah*.

Tabel 2.11
Contoh *Fi'il Shohih Mahmuz*

فعل	ل	ع	ف	
أَكَلَ	نَ	كَ	أَ	<i>Mahmuz fa</i>
سَأَلَ	نَ	أَ	سَ	<i>Mahmuz 'ain</i>
قَرَأَ	أَ	رَ	قَ	<i>Mahmuz lam</i>

3) *Fi'il Shohih Mudhoaf*

Fi'il shohih mudhoaf adalah *fi'il* yang salah satu huruf aslinya diulang dan tanpa adanya tambahan (Zakariya 1997:1). *Fi'il shohih mudhoaf* meliputi: *mudho'af tsulatsi* dan *mudho'af ruba'i* (Gani: 62).

- a. *Mudho'af fi'il tsulatsi* yaitu kata (*kalimah*) yang huruf kedua (*'ain fi'il*) dan huruf ketiga (*lam fi'il*) berupa huruf yang sama, kemudian *ditasydidkan*.

Tabel 2.12
Contoh *Fi'il Shohih Mudhoaf Tsulatsi*

فعل	اصله	ل	ع	ف
مَدَّدَ	مَدَّدَ	دَ	دَ	مَ
فَرَّرَ	فَرَّرَ	رَ	رَ	فَ
شَدَّدَ	شَدَّدَ	دَ	دَ	شَ
ظَلَّلَ	ظَلَّلَ	لَ	لَ	ظَ
عَفَّفَ	عَفَّفَ	فَ	فَ	عَ

- b. *Mudho'af fi'il ruba'i* yaitu kata (*kalimah*) yang *fa' fi'il* dan *lam fi'il* pertama terdiri dari huruf kembar dan *'ain fi'il* dan *lam fi'il* kedua juga terdiri dari huruf sama.

Tabel 2.13
Contoh *Fi'il Mudho'af Ruba'i*

فَعْلَل	ل	ل	ع	ف
زَلَّزَلَ	لَ	زَ	لُ	زَ
عَسَّعَسَ	سَ	عَ	سُ	عَ
وَسَّوَسَ	سَ	وَ	سُ	وَ
دَمَّمَمَ	مَ	دَ	مُ	دَ
جَزَّجَرَ	رَ	جَ	رُ	جَ
شَقَّقَّقَ	قَ	شَ	قُ	شَ

2.2.5.4.2 *Fi'il Mu'tal*

Fi'il mu'tal ialah *kalimah* yang huruf aslinya baik salah satu hurufnya atau kedua hurufnya berupa huruf *illat* (و, ا, ي) (Gani 2010:63).

Tabel 2.14
Contoh *Fi'il Mu'tal*

فعل	ل	ع	ف	
وَعَدَ	دَ	عَ	وَ	<i>Fa' fi'il</i> (huruf illat)
وَصَفَ	فَ	صَ	وَ	<i>Fa' fi'il</i> (huruf illat)
حَوَلَ	لَ	وَ	حَ	<i>'Ain fi'il</i> (huruf illat)
قَضَى	يَ	ضَ	قَ	<i>Lam fi'il</i> (huruf illat)
وَقَى	يَ	قَ	وَ	<i>Fa' fi'il</i> (huruf illat)
صَامَ	مَ	ا	صَ	<i>'Ain fi'il</i> (huruf illat)
بَاتَ	ثَ	ا	بَ	<i>'Ain fi'il</i> (huruf illat)

Fi'il mu'tal ini terdapat lima macam yaitu: (*fi'il mitsal*, *fi'il ajwaf*, *fi'il naqish*, *fi'il lafif mafruq*, dan *fi'il lafif maqrun*).

1) *Fi'il Mitsal*

Fi'il mitsal yaitu kata yang *fa' fi'il* berupa huruf *illat*, atau huruf pertama berupa *wawu* (و) baik dalam bentuk *fi'il mujarrad* ataupun *mazid*.

Tabel 2.15
Contoh *Fi'il Mitsal*

فعل	ل	ع	ف	
وَصَفَ	فَ	صَ	وَ	مجرد
وَعَدَ	دَ	عَ	وَ	
يَسَرَ	رَ	سَ	يَ	
يَسَى	سَ	يَ	يَ	

Bersambung...

Lanjutan...

فعل	ل		ع		ف		
استفعل	ل	ع	ف	ت	س	ا	مزيد
إِسْتَوْثِقَ	ق	ث	و	ث	س	إ	
إِسْتَيْسَرَ	ر	س	ي	ت	س	إ	

2) *Fi'il Ajwaf*

Fi'il ajwaf adalah *Kalimah* yang 'ain *fi'il* nya berupa huruf *illat*

(و, ا, ي), baik dalam bentuk *fi'il mujarrad* ataupun *mazid*.

Tabel 2.16
Contoh *Fi'il Ajwaf*

فعل	اصلہ	ل	ع	ف	
صَانَ	صَوَّنَ	نَ	وَ	صَ	<i>Ajwaf wawi</i>
صَامَ	صَوَّمَ	مَ	وَ	صَ	
هَابَ	هَيَّبَ	بَ	يَ	هَ	<i>Ajwaf ya'i</i>
بَاعَ	بَيَّعَ	عَ	يَ	بَ	

3) *Fi'il Naqish*

Fi'il naqish yaitu kata kerja yang huruf ketiga (*lam fi'il*) berupa

huruf *illat* (و, ا, ي), baik dalam bentuk *fi'il mujarrad* ataupun

mazid.

Tabel 2.17
Contoh *Fi'il Naqis*

فعل	ل	ع	ف
قَضِيَ	يَ	ضَ	قَ
وَقِيَ	يَ	قَ	وَ

4) *Fi'il Lafif*

Terdapat dua *fi'il lafif* yaitu: *fi'il lafif mafruq* dan *fi'il lafif maqrun*.

a. *Fi'il Lafif Mafruq* (لَفِيْفٌ مَّفْرُوقٌ)

Fi'il lafif mafruq adalah kata kerja yang huruf pertama (*fa' fi'il*) dan huruf ketiganya (*lam fi'il*) berupa huruf *illat* (و, ا, ي).

b. *Fi'il Lafif Maqrun* (لَفِيْفٌ مَقْرُونٌ)

Fi'il Lafif Maqrun adalah kata kerja yang huruf kedua (*'ain fi'il*) dan huruf ketiganya (*lam fi'il*) berupa huruf *illat* (و, ا, ي).

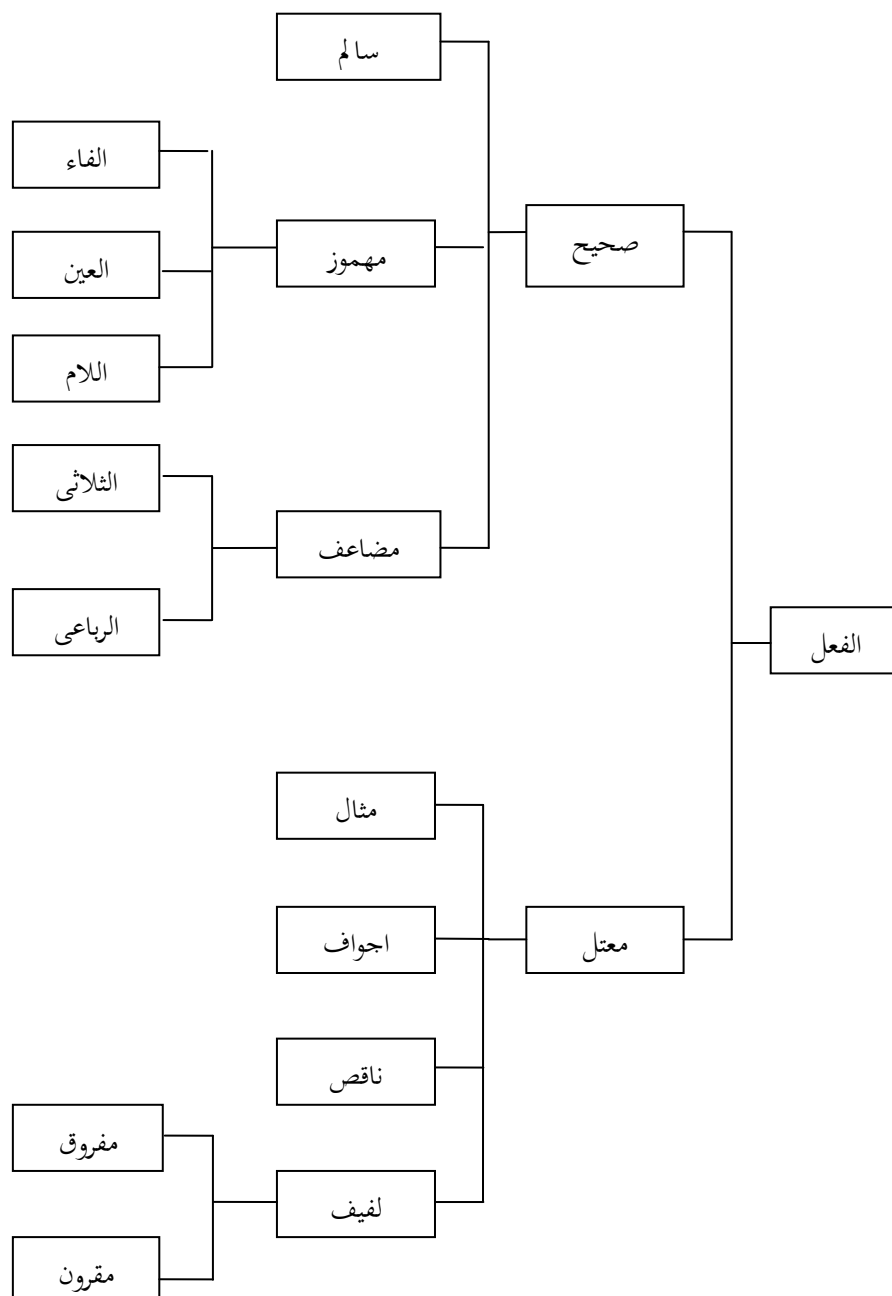
Tabel 2.18
Contoh *Fi'il Lafif*

فعل	ل	ع	ف	
وَقَى	ى	ق	وَ	<i>Lafif mafruq</i>
وَعَى	ى	ع	وَ	<i>Lafif mafruq</i>
نَوَى	ى	وَ	نَ	<i>Lafif maqrun</i>
رَوَى	ى	وَ	رَ	<i>Lafif maqrun</i>

Dari uraian di atas, dapat diambil kesimpulan bahwa *bina'* adalah bentuk *kalimah* yang dilihat dari segi huruf dan tata letaknya, apakah di dalam kalimat tersebut ada huruf *illat*nya baik pada *fa' fi'il*, *'ain fi'il*, ataupun *lam fi'il*nya, atau terdapat *hamzah*, dan *tad'if*. *Fi'il* atau verba memiliki jenis yang beraneka ragam, ditinjau dari jenis hurufnya *fi'il* digolongkan ke dalam *fi'il shohih* dan *fi'il mu'tal*. *Fi'il shohih* sendiri memiliki 3 variasi yaitu *shohih salim*, *shohih mahmuz* dan *shohih mudho'af*. Sedangkan *fi'il mu'tal* memiliki 5 variasi yaitu *mu'tal misal*, *mu'tal ajwaf*, *mu'tal naqis*, *mu'tal lafif mafruq* dan *mu'tal lafif maqrun*.

Zakariya dalam *Al Kaa'fi Fi Ilmu Shorfi* (1997:1), membagi *kalimah fi'il* menjadi dua berdasarkan bangunannya, yaitu *shohih* dan *mu'tal*. Pembagian tersebut dijelaskan dalam bagan sebagai berikut:

Bagan 2.2
Pembagian *Fi'il* dari Segi Bangunannya



BAB 3

METODE PENELITIAN

3.1 Jenis dan Desain Penelitian

Penelitian ini menggunakan jenis penelitian kualitatif. Penelitian kualitatif adalah suatu penelitian yang datanya dinyatakan dalam bentuk verbal dan datanya dianalisis tanpa menggunakan teknik statistik (Ainin 2010:12). Adapun menurut Sukmadinata (2008:60) penelitian kualitatif adalah suatu penelitian yang ditujukan untuk mendeskripsikan dan menganalisis fenomena, peristiwa, aktivitas sosial, sikap, kepercayaan, persepsi, pemikiran orang secara individu maupun kelompok.

Berdasarkan pengertian tersebut, dapat disimpulkan bahwa penelitian kualitatif adalah penelitian yang datanya dinyatakan dalam bentuk verbal dan tidak menggunakan teknik statistik dan angka. Sehingga, penelitian tentang *fi'il shohih* dalam kitab *Al-Akhlaq Lil Banaat* Jilid 2 termasuk penelitian kualitatif.

Dalam penelitian ini, peneliti menggunakan desain penelitian studi pustaka (*library research*) atau yang biasa dinamakan dengan riset kepustakaan. Peneliti menggunakan desain ini karena data yang diperoleh berbentuk dokumen yang berasal dari sebuah kitab yakni kitab *Al-Akhlaq Lil Banaat* Jilid 2.

Studi pustaka merupakan langkah yang penting dimana setelah seorang peneliti menetapkan topik penelitian, langkah selanjutnya adalah melakukan kajian yang berkaitan dengan teori yang berkaitan dengan topik penelitian (Alfiyah 2013:21).

3.2 Sumber Data

Sumber data dalam penelitian ini adalah kitab *Al-Akhlaq Lil Banaat* Jilid 2 karya Umar bin Achmad Baradja. Sumber data ada tiga, yaitu *person*, *place*, dan *peper*. *Person* yaitu sumber data yang bisa memberikan data berupa jawaban lisan melalui wawancara atau jawaban tertulis melalui angket. *Place* adalah sumber data yang menyajikan tampilan berupa keadaan diam dan bergerak, diam misalnya ruangan, kelengkapan alat, wujud benda, warna, dan lain-lain. Bergerak misalnya aktivis, kinerja, laju kendaraan, kegiatan belajar mengajar dan lain sebagainya. *Paper* yaitu sumber data yang menyajikan tanda-tanda berupa huruf, angka, gambar, atau simbol-simbol lain (Arikunto 2010:172).

Sumber data yang digunakan dalam penelitian ini adalah kitab *Al-Akhlaq Lil Banaat* Jilid 2 karya Umar bin Achmad Baradja. Kitab tersebut diterbitkan oleh *maktabah* Muhammad bin Ahmad Nubhan di Surabaya pada 16 Romadhon 1359. Kitab ini merupakan kitab yang berisi tentang akhlaq. Kitab ini menjelaskan tentang bagaimana akhlaq yang baik dan buruk bagi seorang anak perempuan.

Kitab *Al-Akhlaq Lil Banaat* Jilid 2 karya Umar bin Achmad Baradja tersebut berisi 19 pasal. Dari ke 19 pasal tersebut dapat diuraikan sebagai berikut.

1. Akhlaq
2. Kewajiban anak perempuan terhadap ALLAH Ta'ala
3. Kisah-kisah nyata
4. Kewajiban anak perempuan terhadap Nabinya SAW
5. Sekelumit dari Akhlaq Nabi SAW (1)
6. Sekelumit dari Akhlaq Nabi SAW (2)

7. Apa kewajibanmu terhadap ayah dan ibumu?
8. Kisah-kisah nyata
9. Apa kewajibanmu terhadap saudara-saudaramu laki-laki dan perempuan?
10. Persatuan sebagai sumber kekuatan
11. Apa kewajibanmu terhadap para kerabatmu?
12. Abu Thalhah Al-Anshary dan para kerabatnya
13. Apa kewajibanmu terhadap pelayan perempuan?
14. Cara memaafkan pelayan
15. Apa kewajibanmu terhadap tetanggamu?
16. Kisah-kisah nyata
17. Apa kewajibanmu terhadap gurumu?
18. Kisah-kisah nyata
19. Apa kewajibanmu terhadap teman-temanmu?

3.3 Objek Penelitian

Objek atau faktor penelitian memiliki peranan sangat penting dalam suatu penelitian. Objek penelitian secara umum adalah segala sesuatu yang akan menjadi objek pengamatan dalam penelitian (Punaji 2010:108). Objek penelitian adalah sesuatu yang merupakan bahan dari penelitian atau pembentukan ilmu pengetahuan. Objek dibedakan menjadi dua, yaitu objek material dan objek formal. Objek material merupakan suatu bahan yang menjadi tinjauan penelitian, sedangkan objek formal yaitu sudut pandang yang ditujukan pada bahan dari penelitian atau sudut dari mana objek material itu disorot.

Objek dalam penelitian ini dibagi menjadi dua, yaitu objek formal dan objek material. Objek formal dalam penelitian ini adalah *fi'il shohih*. Sedangkan objek materialnya adalah kitab *Al-Akhlaq Lil Banaat* Jilid 2 karya Umar bin Achmad Baradja.

3.4 Teknik Pengumpulan Data

Teknik pengumpulan data dalam penelitian ini menggunakan teknik dokumentasi yaitu mencari data mengenai hal-hal atau variabel yang berupa catatan, transkrip, buku, surat kabar, majalah, prasasti, notulen rapat, lengger, agenda, dan sebagainya (Arikunto 2006:231).

Dalam penelitian ini peneliti mendokumentasikan *fi'il shohih* yang terdapat dalam kitab *Al-Akhlaq Lil Banaat* Jilid 2. Selanjutnya data yang ditemukan tersebut dicatat pada lembar kartu data. Dengan maksud untuk mempermudah peneliti dalam mengelompokkan dan menganalisis data.

Dari keterangan di atas, peneliti menggunakan teknik dokumentasi karena data yang dianalisis berupa buku/kitab.

3.5 Instrumen Penelitian

Instrumen penelitian adalah alat atau fasilitas yang digunakan peneliti dalam mengumpulkan data agar dalam pengerjaannya lebih mudah dan hasilnya lebih baik, lengkap dan sistematis sehingga data lebih mudah diolah (Arikunto 2006:203).

Instrument yang digunakan dalam penelitian ini adalah kartu data dan lembar rekapitulasi kartu data. Kartu data ini digunakan untuk mengolah data

dengan cara mengelompokkan dan menganalisis data yang berupa *fi'il shohih* dalam kitab *Al-Akhlaq Lil Banaat* Jilid 2 karya Umar bin Achmad Baradja.

Kartu data yang akan digunakan dalam mengolah dan mengelompokkan data sebagai berikut:

Tabel 3.1
Format Kartu data

1. No Kartu /Halaman/Baris	3/4/4
2. Konteks	قد أَفْلَحَ مِنْ زَكَّاهَا
3. Terjemah	Beruntunglah orang-orang yang mensucikan jiwa itu
4. Data	أَفْلَحَ
5. Jenis <i>fi'il shohih</i>	<i>Fi'il shohih salim</i>
6. Analisis	أَفْلَحَ adalah <i>fi'il madhi</i> yang mengikuti <i>wazan</i> أَفْعَلَ. Termasuk <i>fi'il tsulatsi mazid</i> dari <i>fi'il tsulatsi</i> فَلَحَ dengan ditambah هَمْزَةٌ di awalnya. أَفْلَحَ termasuk <i>fi'il shohih salim</i> dengan ف sebagai <i>fa' fi'il</i> ل sebagai <i>'ain fi'il</i> dan ح sebagai <i>lam fi'il</i>

Keterangan :

- Kolom 1 menunjukkan nomor kartu data, halaman buku dan baris
- Kolom 2 menunjukkan data yang berhubungan dengan *fi'il shohih*
- Kolom 3 menunjukkan terjemah atau makna *kalimah*
- Kolom 4 menunjukkan kata (*kalimah*) *fi'il shohih*
- Kolom 5 menunjukkan jenis *fi'il shohih*
- Kolom 6 menunjukkan analisis

Tabel 3.2
Lembar Rekapitulasi

No	<i>Fi'il shohih</i>	Kartu data	Jumlah
1			
2			
3			

Keterangan :

Kolom 1 menunjukkan *fi'il shohih*

Kolom 2 menunjukkan nomor kartu

Kolom 3 menunjukkan jumlah dari kartu data

3.6 Teknik Analisis Data

Analisis dan pembahasan data merupakan tahapan selanjutnya setelah pengumpulan data. Data pada penelitian ini dicatat, dipilih dan kemudian diklasifikasikan sesuai dengan kategori yang ada. Data tersebut dianalisis menggunakan metode distribusional teknik bagi unsur langsung. Metode distribusional adalah metode analisis yang alat penentunya ada di dalam dan merupakan bagian dari bahasa yang diteliti. Sedangkan teknik bagi unsur langsung adalah teknik analisis data dengan cara membagi satu konstruksi menjadi beberapa bagian atau unsur yang langsung membentuk konstruksi yang dimaksud (Kesuma dalam Kuswardono 2013:33).

Menurut Ainin (2010:134), langkah-langkah yang harus ditempuh dalam menganalisis data adalah sebagai berikut :

1. Pengumpulan dan pengecekan data (pemeriksaan kembali).
2. Reduksi data, dalam hal ini peneliti harus memilih dan memilah data yang relevan dan kurang relevan dengan tujuan penelitian. Data yang relevan akan dianalisis oleh peneliti, sedangkan data yang kurang relevan tidak akan dianalisis.
3. Penyajian data, meliputi: identifikasi, klasifikasi, penyusunan, penjelasan data secara sistematis, objektif dan menyeluruh serta pemaknaan.
4. Kesimpulan, peneliti menyimpulkan hasil penelitian berdasarkan kategori dan makna temuan.

Berdasarkan uraian di atas, maka peneliti akan menganalisis data dengan langkah-langkah sebagai berikut :

1. Peneliti mengumpulkan beberapa kalimat yang mengandung *fi'il shohih*.
2. Peneliti memilih dan memilah data yang akan dianalisis
3. Peneliti mengidentifikasi dan menganalisis *kalimah-kalimah* yang mengandung *fi'il shohih*, serta mengelompokkannya ke dalam jenisnya.
4. Peneliti menyimpulkan penelitian tentang *fi'il shohih* beserta jenisnya yang terdapat dalam dalam kitab *Al-Akhlaq Lil Banaat* Jilid 2 karya Umar bin Achmad Baradja

3.7 Penyajian Data

Dalam penyajian data, terdapat beberapa langkah meliputi: identifikasi, klasifikasi, penyusunan dan penjelasan data secara sistematis, objektif dan menyeluruh serta pemaknaan (Ainin 2010:125).

Penyajian data yang digunakan dalam penelitian kualitatif adalah teknik sampling pertimbangan atau *purposive sampling*. Teknik sampling pertimbangan atau *purposive sampling* adalah salah satu teknik pengambilan sampel yang didasarkan pada suatu realitas, bahwa sampel yang dipilih atau ditetapkan oleh peneliti didasarkan pada pertimbangan tertentu (Ainin 2010:104).

Menurut Arikunto (2010:183) terdapat beberapa syarat yang harus diperhatikan dalam penggunaan teknik sampling pertimbangan atau *purposive sampling*. Pertimbangan tersebut diantaranya:

1. Pengambilan sampel harus didasarkan atas ciri-ciri, sifat-sifat atau karakteristik tertentu yang merupakan ciri-ciri pokok populasi.

2. Subjek yang diambil sebagai sampel benar-benar merupakan subjek yang paling banyak mengandung ciri-ciri yang terdapat pada populasi (*key subjectis*).
3. Penentuan karakteristik populasi dilakukan dengan cermat di dalam studi pendahuluan.

Berdasarkan beberapa penjelasan di atas, maka dalam penyajian data peneliti menggunakan sampel pertimbangan atau *purposive sampling* untuk mempermudah dalam menganalisis dikarenakan data yang ditemukan peneliti berjumlah banyak.

BAB 5

PENUTUP

5.1 Simpulan

Penelitian ini membahas tentang studi analisis morfologi *fi'il shohih* yang terdapat pada kitab *Al-Akhlaq Lil Banaat* Jilid 2 karya Umar bin Achmad Baradja. Berdasarkan penelitian dan pembahasan sebelumnya maka peneliti menyimpulkan bahwa pada kitab *Al-Akhlaq Lil Banaat* Jilid 2 karya Umar bin Achmad Baradja ditemukan 893 *fi'il shohih*. Dari data tersebut terdapat 722 *fi'il salim*, 60 *fi'il mahmuz* dan 111 *fi'il mudho'af*. Dari 894 data, peneliti hanya menganalisis 100 data yang terdiri dari 66 *fi'il salim*, 15 *fi'il mahmuz* yang terbagi dalam ketiga jenisnya yaitu 8 *fi'il mahmuz fa*, 2 *fi'il mahmuz 'ain*, dan 5 *fi'il mahmuz lam*. dan 19 *fi'il mudho'af* yaitu 19 *fi'il mudho'af tsulatsy* dan 0 *fi'il mudho'af ruba'iy*.

5.2 Saran

Setelah dilakukan penelitian tentang analisis *fi'il shohih* dalam kitab *Al-Akhlaq Lil Banaat* Jilid 2 ini, maka peneliti menyarankan beberapa hal diantaranya:

1. Peneliti berharap adanya penelitian-penelitian lain mengenai *fi'il shohih* pada objek yang berbeda sehingga dapat didokumentasi ragam *fi'il shohih* yang lebih lengkap.
2. Hasil penelitian ini diharapkan dapat menjadi salah satu referensi dalam memahami *fi'il shohih*.

3. Bagi mahasiswa bahasa Arab hendaknya memahami secara mendalam tentang bahasa Arab beserta tata bahasanya, khususnya yang berhubungan dengan *fi'il shohih*.

DAFTAR PUSTAKA

A. Buku Referensi

- Ainin, Moh. 2010. *Metodologi Penelitian Bahasa Arab*. Malang: Hilal Pustaka.
- Alwasih, Chaedar. 1987. *Linguistik Suatu Pengantar*. Bandung: Angkasa.
- Anwar, Moch. 2012a. *Ilmu Shorof: Terjemahan Matan Kailani dan Nazham Almaqsud Berikut Penjelasannya*. Bandung: Sinar Baru Algensindo.
- _____. 2012b. *Ilmu Nahwu Terjemahan Matan Al-Jurumiyyah dan Imrithy*. Bandung: Sinar Baru Algensindo.
- Arikunto, Suharsimi. 2010. *Prosedur Penelitian: Suatu Pendekatan Praktik*. Jakarta: Rineka Cipta.
- Arsyad, Azhar. 2004. *Bahasa Arab dan Metode Pengajarannya*. Yogyakarta: Pustaka Pelajar.
- Asrori, Imam. 2004. *Sintaksis Bahasa Arab: Frasa-Klausa-Kalimat*. Malang: Misykat.
- Busyro, Muhtarom. 2007. *Shorof Praktis "Metode Krapyak"*. Jogjakarta: Putera Menara.
- Djiwandono, M.Sunardi. 1996a. *Tes Bahasa dalam Pengajaran*. Bandung: IKIP Bandung.
- _____, 2008b. *Tes Bahasa: Pegangan Bagi Pengajar Bahasa*. Jakarta: PT Indeks.
- Fauzan, Ahmad. 1963. *Qowa'idus Sorfiyah*. Kudus: Menara Kudus.
- Kuswardono, Singgih. 2012. *Karakteristik Bahasa Arab Tinjauan Linguistik*. Universitas Negeri Semarang : Handout.
- _____. 2013. *Kategori Gramatikal Kata Arab*. Universitas Negeri Semarang : Handout.
- Margono. 2010. *Metodologi Penelitian Pendidikan*. Jakarta: Rineka Cipta.

- Munawwir, Achmad Warson. 1997. *Kamus Al-Munawwir Arab-Indonesia Edisi Kedua*. Surabaya:Pustaka Progressif.
- Nadzir, Mundzir. (Tanpa tahun). *Qowa'idul I'lal*. Surabaya: Ahmad Nabhan.
- Ramlan, M. 1987. *Ilmu Bahasa Indonesia. Morfologi: Suatu Tinjauan Deskriptif*. Yogyakarta: CV.Karyono.
- Rifa'I, Ilyas. 2012. *Pokok-pokok Ilmu Sharaf: Cara Mudah & Cepat Menguasai Ilmu Sharaf*. Bandung: Fajar Media.
- Setyosari, Punaji. 2010. *Metode Penelitian Pendidikan dan Pengembangan*. Jakarta: Kencana.
- Sukanto, Imaduddin dan Akhmad Munawari. 2008. *Tata Bahasa Arab Sistematis*. Yogyakarta: Nurma Media Idea.
- Surajiyo, dkk. 2007. *Dasar-dasar Logika*. Jakarta:Bumi Aksara

B. Skripsi

- Alfiyah. 2013. "*Mashdar Sharich* dalam Buku *Al-Biqā' Al-Syarifah* Karya Muhammad Muhammad Daud (Analisis Morfologi)". Universitas Negeri Semarang.
- Nafisah, Ziyadatun. 2013. "Makna Kata Kerja Berwazan *Af'ala* dalam *Mu'jam Af'al Al Lughatul 'Arabiyah* (Studi Analisis Morfosemantik)". Universitas Negeri Semarang.
- Rahman, Muhammad Arif. 2013. "Istilah Berbahasa Arab pada Microsoft Office Word 2007 (Analisis Morfologi dan Semantik)". Universitas Negeri Semarang.

C. Buku Berbahasa Arab

- أحمد، محمد بن إبراهيم. ٥١٤٢٧هـ. *فقه اللغة*. الذلبي.
- إسماعيل، محمد بكر. ٢٠٠٠. *قواعد الصرف بأسلوب العصر*. القاهرة: دار المنار.
- الذلفي، وافي، علي عبد الواحد. ١٩٧٣م. *فقه اللغة*. القاهرة: دار النهضة.
- الغلاييني، مصطفى. ١٨٨٦-١٩٤٤م. *جامع الدروس العربية*. بيروت: دار الكتاب العلمية.
- الغني، أيمن أيمن عبد. ٢٠١٠. *الصرف الكافي*. القاهرة: دار التوفيقية للتراث.
- زكريا بن احمد كرخي. (بدون عام). *الكافي في علم الصرف*. ج. الثالث. دار ابن ازكى.
- فاخر، عبد العزيز محمد. ٥١٤٢٠-٢٠٠٠م. *توضيح الصرف*. جامعة الأزهر.

No Kartu /Halaman/Baris	1/4/3
Data	وَيُدْخِلُكَ جَنَّاتٍ
Terjemah	Memasukkanmu ke dalam surga-Nya
Kata	يُدْخِلُكَ
Jenis <i>fi'il shohih</i>	<i>Fi'il shohih salim</i>
Analisis	يُدْخِلُ adalah <i>fi'il mudhori</i> yang mengikuti <i>wazan يُفَعِّلُ</i> . Berasal dari <i>fi'il madhi</i> أَدْخَلَ. Termasuk <i>fi'il tsulatsi mazid</i> dari <i>fi'il tsulatsi</i> دَخَلَ dengan ditambah همزة di awalnya. أَدْخَلَ termasuk <i>fi'il shohih salim</i> dengan د sebagai <i>fa' fi'il</i> , خ sebagai <i>'ain fi'il</i> dan ل sebagai <i>lam fi'il</i>
No Kartu /Halaman/Baris	2/4/3
Data	وَيُبَارِكُ لَكَ فِي عَمَلِكَ وَأَعْمَالِكَ
Terjemah	Memberkati umur dan amal-amalmu
Kata	يُبَارِكُ
Jenis <i>fi'il shohih</i>	<i>Fi'il shohih salim</i>
Analisis	يُبَارِكُ adalah <i>fi'il mudhori</i> yang mengikuti <i>wazan يُفَاعِلُ</i> . Berasal dari <i>fi'il madhi</i> بَارَكَ. Termasuk <i>fi'il tsulatsi mazid</i> dari <i>fi'il tsulatsi</i> بَرَكَ dengan ditambah <i>alif</i> setelah <i>fa' fi'il</i> . بَارَكَ termasuk <i>fi'il shohih salim</i> dengan ب sebagai <i>fa' fi'il</i> , ر sebagai <i>'ain fi'il</i> dan ك sebagai <i>lam fi'il</i>
No Kartu /Halaman/Baris	3/4/4
Data	قَدْ أَفْلَحَ مَنْ زَكَّاهَا
Terjemah	Beruntunglah orang-orang yang mensucikan jiwa itu
Kata	أَفْلَحَ
Jenis <i>fi'il shohih</i>	<i>Fi'il shohih salim</i>
Analisis	أَفْلَحَ adalah <i>fi'il madhi</i> yang mengikuti <i>wazan أَفْعَلُ</i> . Termasuk <i>fi'il tsulatsi mazid</i> dari <i>fi'il tsulatsi</i> فَلَحَ dengan ditambah همزة di awalnya. أَفْلَحَ termasuk <i>fi'il shohih salim</i> dengan ف sebagai <i>fa' fi'il</i> , ل sebagai <i>'ain fi'il</i> dan ح sebagai <i>lam fi'il</i>

No Kartu /Halaman/Baris	11/4/12
Data	وَيَسْخَطُ عَلَيْكَ رَبُّكَ
Terjemah	Tuhanmu akan memurkaimu
Kata	يَسْخَطُ
Jenis <i>fi'il shohih</i>	<i>Fi'il shohih salim</i>
Analisis	يَسْخَطُ adalah <i>fi'il mudhori'</i> yang mengikuti <i>wazan يُفَعِّلُ</i> . Berasal dari <i>fi'il madhi</i> سَخَطَ. Merupakan <i>fi'il tsulatsi mujarrod</i> . يَسْخَطُ termasuk <i>fi'il shohih salim</i> dengan س sebagai <i>fa' fi'il</i> خ sebagai <i>'ain fi'il</i> dan ط sebagai <i>lam fi'il</i>
No Kartu /Halaman/Baris	13/4/13
Data	وَيَنْزِعُ الْبَرَكَهَ مِنْ عَمْرِكَ وَأَعْمَالِكَ
Terjemah	Mencabut barokah dari umur dan amal-amalmu
Kata	يَنْزِعُ
Jenis <i>fi'il shohih</i>	<i>Fi'il shohih salim</i>
Analisis	يَنْزِعُ adalah <i>fi'il mudhori'</i> yang mengikuti <i>wazan يُفَعِّلُ</i> . Berasal dari <i>fi'il madhi</i> نَزَعَ. Merupakan <i>fi'il tsulatsi mujarrod</i> . يَنْزِعُ termasuk <i>fi'il shohih salim</i> dengan ن sebagai <i>fa' fi'il</i> ز sebagai <i>'ain fi'il</i> dan ع sebagai <i>lam fi'il</i>
No Kartu /Halaman/Baris	15/5/5
Data	وبالأخلاق السيئة يُبْغِضُكَ أَهْلُ بَيْتِكَ، وَجَمِيعُ النَّاسِ
Terjemah	Sebab akhlakmu yang buruk, keluarga dan semua orang akan membencimu
Kata	يُبْغِضُكَ
Jenis <i>fi'il shohih</i>	<i>Fi'il shohih salim</i>
Analisis	يُبْغِضُ adalah <i>fi'il mudhori'</i> yang mengikuti <i>wazan يُفَعِّلُ</i> . Berasal dari <i>fi'il madhi</i> أَبْغَضَ. Merupakan <i>fi'il tsulatsi mujarrod</i> . يُبْغِضُ termasuk <i>fi'il shohih salim</i> dengan ب sebagai <i>fa' fi'il</i> غ sebagai <i>'ain fi'il</i> dan ض sebagai <i>lam fi'il</i>

No Kartu /Halaman/Baris	16/5/ 7
Data	فَتَخَلَّقِي مِنْ حِينَ صَغُرِكَ بِمَكَارِمِ الْأَخْلَاقِ، وَمِحَاسِنِ الْآدَابِ
Terjemah	Maka dari kecil berbudilah engkau dengan akhlaq yang mulia dan tata krama yang baik
Kata	تَخَلَّقِي
Jenis <i>fi'il shohih</i>	<i>Fi'il shohih salim</i>
Analisis	تَخَلَّقِي adalah <i>fi'il madhi</i> yang mengikuti <i>wazan</i> تَفَعَّلَ. Merupakan <i>fi'il tsulatsi mazid</i> dari <i>fi'il tsulatsi</i> خَلَقَ dengan ditambah dua huruf yaitu ت di depan dan <i>tasydid</i> (ّ) pada 'ain <i>fi'il</i> nya. تَخَلَّقِي termasuk <i>fi'il shohih salim</i> dengan خ sebagai <i>fa' fi'il</i> ل sebagai 'ain <i>fi'il</i> dan ق sebagai <i>lam fi'il</i>
No Kartu /Halaman/Baris	19/5/9
Data	وَلَكِنْ لَا بَدَّ أَنْ تُكَلِّفِي نَفْسَكَ عَلَيْهَا أَوْلًا
Terjemah	Akan tetapi untuk meraih itu semua, lebih dulu engkau harus membiasakan diri dengannya
Kata	تُكَلِّفِي
Jenis <i>fi'il shohih</i>	<i>Fi'il shohih salim</i>
Analisis	تُكَلِّفِي adalah <i>fi'il mudhori'</i> yang mengikuti <i>wazan</i> يُفَعَّلُ. Berasal dari <i>fi'il madhi</i> كَلَّفَ. Merupakan <i>fi'il tsulatsi mazid</i> dari <i>fi'il tsulatsi</i> كَلَّفَ dengan ditambah <i>tasydid</i> (ّ) pada 'ain <i>fi'il</i> nya. تُكَلِّفِي termasuk <i>fi'il shohih salim</i> dengan ك sebagai <i>fa' fi'il</i> ل sebagai 'ain <i>fi'il</i> dan ف sebagai <i>lam fi'il</i>
No Kartu /Halaman/Baris	25/5/16
Data	أَنَّ الْغُصُونَ إِذَا فَوِّمَتْهَا إِعْتَدَلَتْ
Terjemah	Sesungguhnya ranting yang lunak akan lurus jika engkau meluruskannya
Kata	إِعْتَدَلَتْ
Jenis <i>fi'il shohih</i>	<i>Fi'il shohih salim</i>
Analisis	إِعْتَدَلَتْ adalah <i>fi'il madhi</i> yang mengikuti <i>wazan</i> اِفْتَعَلَ. Termasuk <i>fi'il tsulatsi mazid</i> dari <i>fi'il tsulatsi</i> عَدَلَ dengan ditambah هَمْزٌ di awalnya dan ت di antara <i>fa' fi'il</i> dan 'ain <i>fi'il</i> . اِعْتَدَلَتْ termasuk <i>fi'il shohih salim</i> dengan ع sebagai <i>fa' fi'il</i> د sebagai 'ain <i>fi'il</i> dan ل sebagai <i>lam fi'il</i>

No Kartu /Halaman/Baris	38/7/6
Data	لقد <u>مَنَّ</u> اللهُ تعالى عليك بنعم كثيرة
Terjemah	Allah Ta'ala telah mengaruniaimu nikmat yang banyak
Kata	مَنَّ
Jenis <i>fi'il shohih</i>	<i>Fi'il shohih mudho'af</i>
Analisis	مَنَّ adalah <i>fi'il madhi</i> yang mengikuti <i>wazan فَعَلَ</i> dan merupakan <i>fi'il tsulatsi mujarrod</i> . مَنَّ termasuk <i>fi'il shohih mudho'af</i> karena terdapat <i>tasydid</i> atau 'ain dan <i>lam fi'il</i> nya berupa huruf yang sama yaitu ن. Dengan م sebagai <i>fa' fi'il</i> ن sebagai 'ain <i>fi'il</i> dan ن sebagai <i>lam fi'il</i>
No Kartu /Halaman/Baris	42/7/10
Data	الذي <u>خَلَقَ</u> فسواك فعدلك
Terjemah	Yang telah menciptakanmu lalu menyempurnakan kejadianmu dan menjadikan seimbang
Kata	خَلَقَ
Jenis <i>fi'il shohih</i>	<i>Fi'il shohih salim</i>
Analisis	خَلَقَ adalah <i>fi'il madhi</i> yang mengikuti <i>wazan فَعَلَ</i> . dan merupakan <i>fi'il tsulatsi mujarrod</i> . خَلَقَ termasuk <i>fi'il shohih salim</i> dengan خ sebagai <i>fa' fi'il</i> ل sebagai 'ain <i>fi'il</i> dan ق sebagai <i>lam fi'il</i>
No Kartu /Halaman/Baris	48/8/2
Data	فِيْلِمُكَ أَنْ تَشْكُرِي رَبِّكَ عَلَى نِعْمِهِ
Terjemah	Oleh sebab itu engkau wajib bersyukur kepada Tuhanmu atas nikmat-nikmat Nya itu
Kata	تَشْكُرِي
Jenis <i>fi'il shohih</i>	<i>Fi'il shohih salim</i>
Analisis	تَشْكُرِي adalah <i>fi'il mudhori'</i> yang mengikuti <i>wazan يَفْعُلُ</i> . Berasal dari <i>fi'il madhi</i> شَكَرَ. Termasuk <i>fi'il tsulatsi mujarrod</i> . تَشْكُرِي termasuk <i>fi'il shohih salim</i> dengan ش sebagai <i>fa' fi'il</i> ك sebagai 'ain <i>fi'il</i> dan ر sebagai <i>lam fi'il</i>

No Kartu /Halaman/Baris	50/8/3
Data	وَتُعْظِمِيهِ مِنْ قَلْبِكَ
Terjemah	Serta mengagungkan-Nya dalam hatimu
Kata	تُعْظِمُ
Jenis <i>fi'il shohih</i>	<i>Fi'il shohih salim</i>
Analisis	تُعْظِمُ adalah <i>fi'il mudhori'</i> yang mengikuti <i>wazan يُفَعِّلُ</i> . Berasal dari <i>fi'il madhi عَظَّمَ</i> . Termasuk <i>fi'il tsulatsi mazid</i> dari <i>fi'il tsulatsi عَظَّمَ</i> dengan ditambah <i>tasydid (ّ)</i> pada 'ain <i>fi'il</i> nya. تُعْظِمُ termasuk <i>fi'il shohih salim</i> dengan ع sebagai <i>fa' fi'il</i> ظ sebagai 'ain <i>fi'il</i> dan م sebagai <i>lam fi'il</i>
No Kartu /Halaman/Baris	62/8/12
Data	أُقْبِلْ اصْحَابَهَاخْلَفَهَا، حَتَّى أَخَذْتَ الصَّبِيَّ وَالصَّقْتَةَ إِلَى صَدْرِهَا
Terjemah	Segera ia berlari dengan cepat diikuti oleh teman-temannya dibelakangnya, lalu mengambil anak itu dan mendekapnya dalam pelukannya
Kata	أُقْبِلْ
Jenis <i>fi'il shohih</i>	<i>Fi'il shohih salim</i>
Analisis	أُقْبِلْ adalah <i>fi'il madhi</i> yang mengikuti <i>wazan أُفَعِّلُ</i> . Termasuk <i>fi'il tsulatsi mazid</i> dari <i>fi'il tsulatsi قَبِلَ</i> dengan ditambah هَمْزَةٌ di awalnya. أُقْبِلْ termasuk <i>fi'il shohih salim</i> dengan ق sebagai <i>fa' fi'il</i> ب sebagai 'ain <i>fi'il</i> dan ل sebagai <i>lam fi'il</i>
No Kartu /Halaman/Baris	69/9/2
Data	فَتَفَرَّقَ الْمُسْلِمُونَ عَلَى أَفْضَلِ السَّرُورِ
Terjemah	Kemudian bubarlah kaum muslimin dalam keadaan sangat bahagia
Kata	تَفَرَّقَ
Jenis <i>fi'il shohih</i>	<i>Fi'il shohih salim</i>
Analisis	تَفَرَّقَ adalah <i>fi'il madhi</i> yang mengikuti <i>wazan تَفَعَّلَ</i> . Termasuk <i>fi'il tsulatsi mazid</i> dari <i>fi'il tsulatsi فَرَّقَ</i> dengan ditambah dua huruf yaitu ت di awal dan <i>tasydid (ّ)</i> pada 'ain <i>fi'il</i> nya. تَفَرَّقَ termasuk <i>fi'il shohih salim</i> dengan ف sebagai <i>fa' fi'il</i> ر sebagai 'ain <i>fi'il</i> dan ق sebagai <i>lam fi'il</i>

No Kartu /Halaman/Baris	76/9/9
Data	إِذَا سَأَلْتَ فَاسْأَلِ اللَّهَ وَإِذَا اسْتَعَنْتَ فَاسْتَعِنْ بِاللَّهِ
Terjemah	Apabila engkau memohon, mohonlah kepada Allah. Dan jika engkau minta tolong, maka mintalah pertolongan kepada-Nya
Kata	سَأَلْتَ
Jenis <i>fi'il shohih</i>	<i>Fi'il shohih mahmuz 'ain</i>
Analisis	سَأَلَ adalah <i>fi'il madhi</i> yang mengikuti <i>wazan فَعَلَ</i> dan merupakan <i>fi'il tsulatsi mujarrod</i> . سَأَلَ termasuk <i>fi'il shohih mahmuz 'ain</i> karena terdapat <i>hamzah</i> pada 'ain <i>fi'il</i> nya. Dengan س sebagai <i>fa' fi'il</i> أ sebagai 'ain <i>fi'il</i> dan ل sebagai <i>lam fi'il</i>
No Kartu /Halaman/Baris	82/9/13
Data	لَمْ يَضْرُوكْ إِلَّا بَشِيرٍ قَدْ كَتَبَهُ اللَّهُ عَلَيْكَ، رَفَعْتَ الْأَقْلَامَ، وَحَقَّتِ الصُّحُفُ
Terjemah	Tidak akan membahayakanmu kecuali dengan sesuatu yang ditetapkan Allah padamu, semua pena (penulis takdir) telah diangkat, dan lembaran (berisi takdir) telah kering
Kata	حَقَّتِ
Jenis <i>fi'il shohih</i>	<i>Fi'il shohih mudho'af</i>
Analisis	حَقَّتِ adalah <i>fi'il madhi</i> yang mengikuti <i>wazan فَعَلَ</i> . Termasuk <i>fi'il tsulatsi mujarrod</i> . حَقَّتِ termasuk <i>fi'il shohih mudho'af</i> karena terdapat <i>tasydid</i> atau 'ain dan <i>lam fi'il</i> nya berupa huruf yang sama yaitu ف. Dengan ج sebagai <i>fa' fi'il</i> ف sebagai 'ain <i>fi'il</i> dan ف sebagai <i>lam fi'il</i>
No Kartu /Halaman/Baris	89/9/14
Data	إِنَّ خَوْفَ اللَّهِ إِذَا تَبَيَّتَ فِي قَلْبِكَ، فَإِنَّهُ يَصْدُرُ مِنْكَ كُلِّ خَيْرٍ
Terjemah	Bahwa bila dalam hatimu telah tertanam rasa takut kepada Allah, maka akan muncul dalam dirimu perbuatan baik.
Kata	تَبَيَّتَ
Jenis <i>fi'il shohih</i>	<i>Fi'il shohih salim</i>
Analisis	تَبَيَّتَ adalah <i>fi'il madhi</i> yang mengikuti <i>wazan فَعَلَ</i> . Termasuk <i>fi'il tsulatsi mujarrod</i> . تَبَيَّتَ termasuk <i>fi'il shohih salim</i> dengan ث sebagai <i>fa' fi'il</i> ب sebagai 'ain <i>fi'il</i> dan ت sebagai <i>lam fi'il</i>

No Kartu /Halaman/Baris	108/10/13
Data	إِنَّ الَّذِينَ آمَنُوا وَعَمِلُوا الصَّالِحَاتِ سَيَجْعَلُ اللَّهُ لَهُمْ رِزْقًا وَسِعًا
Terjemah	Sesungguhnya orang-orang yang beriman dan beramal sholih, kelak Allah Yang Maha Pengasih akan menanamkan dalam (hati) mereka rasa kasih sayang
Kata	آمَنُوا
Jenis <i>fi'il shohih</i>	<i>Fi'il shohih mahmuz fa'</i>
Analisis	آمَنُوا adalah <i>fi'il madhi</i> yang mengikuti <i>wazan فاعل</i> . Merupakan <i>fi'il tsulatsi mazid</i> dari <i>fi'il tsulatsi آمن</i> dengan ditambah همزة di awalnya. آمَنُوا termasuk <i>fi'il shohih mahmuz fa'</i> karena terdapat <i>hamzah</i> pada <i>fa'</i> <i>fi'il</i> nya. Dengan ا sebagai <i>fa' fi'il</i> م sebagai <i>'ain fi'il</i> dan ن sebagai <i>lam fi'il</i>
No Kartu /Halaman/Baris	123/11/8
Data	وَكَانَ يَذْكُرُ اللَّهَ عَلَىٰ كُلِّ أَحْيَانِهِ
Terjemah	Nabi SAW mengingat nama Allah dalam seluruh waktunya.
Kata	يَذْكُرُ
Jenis <i>fi'il shohih</i>	<i>Fi'il shohih salim</i>
Analisis	يَذْكُرُ adalah <i>fi'il mudhori'</i> yang mengikuti <i>wazan يفعل</i> . Berasal dari <i>fi'il madhi ذكّر</i> . Termasuk <i>fi'il tsulatsi mujarrod</i> . يَذْكُرُ termasuk <i>fi'il shohih salim</i> dengan ذ sebagai <i>fa' fi'il</i> ك sebagai <i>'ain fi'il</i> dan ر sebagai <i>lam fi'il</i>
No Kartu /Halaman/Baris	127/11/10
Data	الْحَمْدُ لِلَّهِ الَّذِي بِنِعْمَتِهِ تَتِمُّ الصَّالِحَاتُ
Terjemah	Segala puji bagi Allah yang dengan nikmat-Nya amal-amal sholih dapat terlaksana
Kata	تَتِمُّ
Jenis <i>fi'il shohih</i>	<i>Fi'il shohih mudho'af</i>
Analisis	تَتِمُّ adalah <i>fi'il mudhori'</i> yang mengikuti <i>wazan يفعل</i> . Berasal dari <i>fi'il madhi تمم</i> dan termasuk <i>fi'il tsulatsi mujarrod</i> . تَتِمُّ termasuk <i>fi'il shohih mudho'af</i> karena terdapat <i>tasydid</i> atau <i>'ain</i> dan <i>lam fi'il</i> nya berupa huruf yang sama yaitu م. Dengan ت sebagai <i>fa' fi'il</i> م sebagai <i>'ain fi'il</i> dan م sebagai <i>lam fi'il</i>

No Kartu /Halaman/Baris	128/11/12
Data	وإن قَصَدَ فعل شبيء قال اللهم خرتي، واخترتي
Terjemah	Jika hendak melakukan sesuatu, Nabi SAW mengucapkan ya Allah, pilihkanlah untukku hal-hal yang lebih baik
Kata	قَصَدَ
Jenis <i>fi'il shohih</i>	<i>Fi'il shohih salim</i>
Analisis	قَصَدَ adalah <i>fi'il madhi</i> yang mengikuti <i>wazan</i> فَعَلَ. Termasuk <i>fi'il tsulatsi mujarrod</i> . قَصَدَ termasuk <i>fi'il shohih salim</i> dengan ق sebagai <i>fa' fi'il</i> ص sebagai <i>'ain fi'il</i> dan د sebagai <i>lam fi'il</i>
No Kartu /Halaman/Baris	135/11/14
Data	الحمد لله الذي جَعَلَ الماء عذبا فراتا برحمته
Terjemah	Segala puji bagi Allah yang telah menjadikan air ini tawar dan segar penuh dengan rahmat-Nya
Kata	جَعَلَ
Jenis <i>fi'il shohih</i>	<i>Fi'il shohih salim</i>
Analisis	جَعَلَ adalah <i>fi'il madhi</i> yang mengikuti <i>wazan</i> فَعَلَ. Termasuk <i>fi'il tsulatsi mujarrod</i> . جَعَلَ termasuk <i>fi'il shohih salim</i> dengan ج sebagai <i>fa' fi'il</i> ع sebagai <i>'ain fi'il</i> dan ل sebagai <i>lam fi'il</i>
No Kartu /Halaman/Baris	136/12/1
Data	وهي تَدُلُّ على تعلق قلبه بربه
Terjemah	Semua itu menunjukkan kecintaan hati beliau kepada Tuhannya
Kata	تَدُلُّ
Jenis <i>fi'il shohih</i>	<i>Fi'il shohih mudho'af</i>
Analisis	تَدُلُّ adalah <i>fi'il mudhori'</i> yang mengikuti <i>wazan</i> يَفْعَلُ. Berasal dari <i>fi'il madhi</i> دَلَّ. Termasuk <i>fi'il tsulatsi mujarrod</i> . تَدُلُّ termasuk <i>fi'il shohih mudho'af</i> karena terdapat <i>tasydid</i> atau <i>'ain</i> dan <i>lam fi'il</i> nya berupa huruf yang sama yaitu ل. Dengan د sebagai <i>fa' fi'il</i> ل sebagai <i>'ain fi'il</i> dan ل sebagai <i>lam fi'il</i>

No Kartu /Halaman/Baris	139/12/5
Data	لا تترك شيئا من وأجباتها حتى أَحَبَّهَا رَبِّهَا سبحانه وتعالى
Terjemah	Tidak meninggalkan segala kewajiban sebagai seorang istri sehingga Allah pun mencintainya
Kata	أَحَبَّ
Jenis <i>fi'il shohih</i>	<i>Fi'il shohih mudho'af</i>
Analisis	أَحَبَّ adalah <i>fi'il madhi</i> yang mengikuti <i>wazan</i> أَفْعَلَ. Termasuk <i>fi'il tsulatsi mazid</i> dari <i>fi'il tsulatsi</i> حَبَّ dengan ditambah همزة di awalnya. أَحَبَّ termasuk <i>fi'il shohih mudho'af</i> karena terdapat <i>tasydid</i> atau 'ain dan <i>lam fi'il</i> nya berupa huruf yang sama yaitu ب. Dengan ح sebagai <i>fa' fi'il</i> ب sebagai 'ain <i>fi'il</i> dan ب sebagai <i>lam fi'il</i>
No Kartu /Halaman/Baris	138/12/8
Data	فاذا اتتك فأقرأ عليها السلام من ربها ومتى
Terjemah	Jika ia mendatangnya, sampaikan salam dari Tuhannya dan dariku
Kata	أَقْرَأُ
Jenis <i>fi'il shohih</i>	<i>Fi'il shohih mahmuz lam</i>
Analisis	أَقْرَأُ adalah <i>fi'il amar</i> yang mengikuti <i>wazan</i> اِفْعُلْ. Berasal dari <i>fi'il madhi</i> قَرَأَ. Merupakan <i>fi'il tsulatsi mujarrod</i> . أَقْرَأُ termasuk <i>fi'il shohih mahmuz lam</i> karena terdapat <i>hamzah</i> pada <i>lam fi'il</i> nya. Dengan ق sebagai <i>fa' fi'il</i> ر sebagai 'ain <i>fi'il</i> dan أ sebagai <i>lam fi'il</i>
No Kartu /Halaman/Baris	143/12/14
Data	تُسَاعِدُ عَلَى نصر الإسلام
Terjemah	Khodijah turut membantu dalam menolong islam
Kata	تُسَاعِدُ
Jenis <i>fi'il shohih</i>	<i>Fi'il shohih salim</i>
Analisis	تُسَاعِدُ adalah <i>fi'il mudhori'</i> yang mengikuti <i>wazan</i> يُفَاعِلُ. Berasal dari <i>fi'il madhi</i> سَاعَدَ. Termasuk <i>fi'il tsulatsi mazid</i> dari <i>fi'il tsulatsi</i> سَعَدَ dengan ditambah <i>alif</i> di antara <i>fa' fi'il</i> dan 'ain <i>fi'il</i> . تُسَاعِدُ termasuk <i>fi'il shohih salim</i> dengan س sebagai <i>fa' fi'il</i> ع sebagai 'ain <i>fi'il</i> dan د sebagai <i>lam fi'il</i>

No /Halaman/Baris	Kartu 145/12/15
Data	وَتَصْبِرُ عَلَىٰ جَمِيعِ الشَّدَائِدِ مِنْ أَجْلِهِ
Terjemah	Dan bersabar atas segala kesulitan yang menimpanya
Kata	تَصْبِرُ
Jenis <i>fi'il shohih</i>	<i>Fi'il shohih salim</i>
Analisis	تَصْبِرُ adalah <i>fi'il mudhori'</i> yang mengikuti <i>wazan</i> يَفْعُلُ. Berasal dari <i>fi'il madhi</i> صَبَرَ. Termasuk <i>fi'il tsulatsi mujarrod</i> . تَصْبِرُ termasuk <i>fi'il shohih salim</i> dengan ص sebagai <i>fa' fi'il</i> ب sebagai <i>'ain fi'il</i> dan ر sebagai <i>lam fi'il</i>
No /Halaman/Baris	Kartu 151/13/8
Data	وَنَشَأَتْ نَشْأَةً صَالِحَةً تَخَافُ اللَّهَ فِي السِّرِّ وَالْعَلَانِيَةِ
Terjemah	Dia tumbuh dewasa dengan budi pekerti yang utama dan senantiasa takut kepada Allah baik dalam keadaan sendirian maupun di hadapan khalayak ramai
Kata	نَشَأَتْ
Jenis <i>fi'il shohih</i>	<i>Fi'il shohih mahmuz lam</i>
Analisis	نَشَأَتْ adalah <i>fi'il madhi</i> yang mengikuti <i>wazan</i> فَعَلَّ. Merupakan <i>fi'il tsulatsi mujarrod</i> . نَشَأَتْ termasuk <i>fi'il shohih mahmuz lam</i> karena terdapat <i>hamzah</i> pada <i>lam fi'il</i> nya. Dengan ن sebagai <i>fa' fi'il</i> ش sebagai <i>'ain fi'il</i> dan أ sebagai <i>lam fi'il</i>
No /Halaman/Baris	Kartu 154/13/9
Data	وَتُسَارِعُ إِلَىٰ رِضَا رَبِّهَا غَايَةَ اسْتِطَاعَتِهَا
Terjemah	Fatimah selalu mencari ridho Tuhannya semampu dirinya
Kata	تُسَارِعُ
Jenis <i>fi'il shohih</i>	<i>Fi'il shohih salim</i>
Analisis	تُسَارِعُ adalah <i>fi'il mudhori'</i> yang mengikuti <i>wazan</i> يُفَاعِلُ. Berasal dari <i>fi'il madhi</i> سَارَعَ. Termasuk <i>fi'il tsulatsi mazid</i> dari <i>fi'il tsulatsi</i> سَرَعَ dengan ditambah <i>alif</i> di antara <i>fa' fi'il</i> dan <i>'ain fi'il</i> . تُسَارِعُ termasuk <i>fi'il shohih salim</i> dengan س sebagai <i>fa' fi'il</i> ر sebagai <i>'ain fi'il</i> dan ع sebagai <i>lam fi'il</i>

No Kartu /Halaman/Baris	159/13/15
Data	أَنْ لَا تَرَى رَجُلًا وَلَا يَرَاهَا رَجُلٌ فَضَمَّهَا إِلَيْهِ
Terjemah	Ketika dia yang tidak melihat laki-laki lain dan dia tidak terlihat oleh mereka maka Nabi SAW memeluknya.
Kata	ضَمَّ
Jenis <i>fi'il shohih</i>	<i>Fi'il shohih mudho'af</i>
Analisis	ضَمَّ adalah <i>fi'il madhi</i> yang mengikuti <i>wazan فَعَلَ</i> dan termasuk <i>fi'il tsulatsi mujarrod</i> . ضَمَّ termasuk <i>fi'il shohih mudho'af</i> karena terdapat <i>tasydid</i> atau 'ain dan lam <i>fi'il</i> nya berupa huruf yang sama yaitu م. Dengan ض sebagai <i>fa' fi'il</i> م sebagai 'ain <i>fi'il</i> dan م sebagai <i>lam fi'il</i>
No Kartu /Halaman/Baris	162/14/5
Data	وَكَاثَتْ تَشْتَعِلُ بِشُؤْنِ مَنْزِلِهَا بِنَفْسِهَا
Terjemah	Fatimah suka mengerjakan tugas-tugas rumah sendiri
Kata	تَشْتَعِلُ
Jenis <i>fi'il shohih</i>	<i>Fi'il shohih salim</i>
Analisis	تَشْتَعِلُ adalah <i>fi'il mudhori'</i> yang mengikuti <i>wazan افْتَعَلَ</i> . Berasal dari <i>fi'il madhi اشْتَعَلَ</i> . Termasuk <i>fi'il tsulatsi mazid</i> dari <i>fi'il tsulatsi شَعَلَ</i> dengan ditambah dua huruf yaitu alif di awalnya dan ت di antara <i>fa' fi'il</i> dan 'ain <i>fi'il</i> . تَشْتَعِلُ termasuk <i>fi'il shohih salim</i> dengan ش sebagai <i>fa' fi'il</i> ع sebagai 'ain <i>fi'il</i> dan ل sebagai <i>lam fi'il</i>
No Kartu /Halaman/Baris	165/14/6
Data	وَتَكْنُسُ الْبَيْتَ، حَتَّى اغْبَرَّتْ ثِيَابَهَا
Terjemah	Dia menyapu rumah sampai bajunya penuh debu
Kata	تَكْنُسُ
Jenis <i>fi'il shohih</i>	<i>Fi'il shohih salim</i>
Analisis	تَكْنُسُ adalah <i>fi'il mudhori'</i> yang mengikuti <i>wazan يَفْعُلُ</i> . Berasal dari <i>fi'il madhi كَنَسَ</i> . Termasuk <i>fi'il tsulatsi mujarrod</i> . تَكْنُسُ termasuk <i>fi'il shohih salim</i> dengan ك sebagai <i>fa' fi'il</i> ن sebagai 'ain <i>fi'il</i> dan س sebagai <i>lam fi'il</i>

No Kartu /Halaman/Baris	166/14/8
Data	وتستقى بالقرية ، حتى <u>أَثَّرَتْ</u> في صدرها
Terjemah	Dan dia juga mengambil air dengan qirbah sampai membekas di dadanya
Kata	أَثَّرَتْ
Jenis <i>fi'il shohih</i>	<i>Fi'il shohih mahmuz fa'</i>
Analisis	أَثَّرَتْ adalah <i>fi'il madhi</i> yang mengikuti <i>wazan فَعَّلَ</i> . Merupakan <i>fi'il tsulatsi mazid</i> dari <i>fi'il tsulatsi أَثَّرَ</i> dengan ditambah <i>tasydid (ّ)</i> pada 'ain <i>fi'ilnya</i> . أَثَّرَتْ termasuk <i>fi'il shohih mahmuz fa'</i> karena terdapat <i>hamzah</i> pada <i>fa' fi'ilnya</i> . Dengan أ sebagai <i>fa' fi'il</i> ث sebagai 'ain <i>fi'il</i> dan ر sebagai <i>lam fi'il</i>
No Kartu /Halaman/Baris	172/14/10
Data	لأنها إذا خبزت : <u>صَادَفَ</u> طرف التنور بطنها
Terjemah	Karena setiap kali membuat roti, ujung tungku mengenai perutnya
Kata	صَادَفَ
Jenis <i>fi'il shohih</i>	<i>Fi'il shohih salim</i>
Analisis	صَادَفَ adalah <i>fi'il madhi</i> yang mengikuti <i>wazan فَاعَلَ</i> . Termasuk <i>fi'il tsulatsi mazid</i> dari <i>fi'il tsulatsi صَدَفَ</i> dengan ditambah <i>alif</i> di antara <i>fa' fi'il</i> dan 'ain <i>fi'il</i> . صَادَفَ termasuk <i>fi'il shohih salim</i> dengan ص sebagai <i>fa' fi'il</i> د sebagai 'ain <i>fi'il</i> dan ف sebagai <i>lam fi'il</i>
No Kartu /Halaman/Baris	173/14/11
Data	فَأَمَرَهَا زوجها: أن تذهب إلى بيت أبيها
Terjemah	Suaminya menyuruhnya pergi ke rumah ayahnya
Kata	أَمَرَ
Jenis <i>fi'il shohih</i>	<i>Fi'il shohih mahmuz fa'</i>
Analisis	أَمَرَ adalah <i>fi'il madhi</i> yang mengikuti <i>wazan فَعَّلَ</i> . Merupakan <i>fi'il tsulatsi mujarrod</i> . أَمَرَ termasuk <i>fi'il shohih mahmuz fa'</i> karena terdapat <i>hamzah</i> pada <i>fa' fi'ilnya</i> . Dengan أ sebagai <i>fa' fi'il</i> م sebagai 'ain <i>fi'il</i> dan ر sebagai <i>lam fi'il</i>

No Kartu /Halaman/Baris	184/14/16
Data	إِذَا أَخَذْتُمْ مَنَامَكُمْ، فَسَبِّحُوا ثَلَاثًا وَثَلَاثِينَ
Terjemah	Jika kalian hendak tidur bertasbihlah 33 kali
Kata	أَخَذْتُمْ
Jenis <i>fi'il shohih</i>	<i>Fi'il shohih mahmuz fa'</i>
Analisis	أَخَذَ adalah <i>fi'il madhi</i> yang mengikuti <i>wazan فَعَلَ</i> . Merupakan <i>fi'il tsulatsi mujarrod</i> . أَخَذَ termasuk <i>fi'il shohih mahmuz fa'</i> karena terdapat <i>hamzah</i> pada <i>fa' fi'ilnya</i> . Dengan أ sebagai <i>fa' fi'il</i> خ sebagai <i>'ain fi'il</i> dan ذ sebagai <i>lam fi'il</i>
No Kartu /Halaman/Baris	190/15/2
Data	ثُمَّ أَرْسَلَ إِلَيْهَا النَّبِيُّ صَلَّى اللَّهُ عَلَيْهِ وَسَلَّمَ جَارِيَةً لِلْخِدْمَةِ
Terjemah	Nabi SAW mengirimkan seorang sahaya untuk membantu anaknya
Kata	أَرْسَلَ
Jenis <i>fi'il shohih</i>	<i>Fi'il shohih salim</i>
Analisis	أَرْسَلَ adalah <i>fi'il madhi</i> yang mengikuti <i>wazan أَفْعَلَ</i> . Termasuk <i>fi'il tsulatsi mazid</i> dari <i>fi'il tsulatsi رَسَلَ</i> dengan ditambah هَمْزَةٌ di awalnya. أَرْسَلَ termasuk <i>fi'il shohih salim</i> dengan ر sebagai <i>fa' fi'il</i> س sebagai <i>'ain fi'il</i> dan ل sebagai <i>lam fi'il</i>
No Kartu /Halaman/Baris	192/15/3
Data	ثُمَّ أَرْسَلَ إِلَيْهَا النَّبِيُّ صَلَّى اللَّهُ عَلَيْهِ وَسَلَّمَ جَارِيَةً لِلْخِدْمَةِ، وَسَمَّاهَا فَضَّةً
Terjemah	Nabi SAW mengirimkan seorang sahaya untuk membantu anaknya Fatimah dan beliau memberinya nama Fidhdhah
Kata	سَمَّ
Jenis <i>fi'il shohih</i>	<i>Fi'il shohih mudho'af</i>
Analisis	سَمَّ adalah <i>fi'il madhi</i> yang mengikuti <i>wazan فَعَلَ</i> dan termasuk <i>fi'il tsulatsi mujarrod</i> . سَمَّ termasuk <i>fi'il shohih mudho'af</i> karena terdapat <i>tasydid</i> atau <i>'ain</i> dan <i>lam fi'il</i> nya berupa huruf yang sama yaitu م. Dengan س sebagai <i>fa' fi'il</i> م sebagai <i>'ain fi'il</i> dan م sebagai <i>lam fi'il</i>

No Kartu /Halaman/Baris	193/15/3
Data	وذات يوم <u>دَخَلَ</u> النبي صلى الله عليه وآله وسلم على سيدنا علي كرم الله وجهه
Terjemah	Pada suatu hari Nabi SAW menemui sayyidina Ali karomallohu wajhahu
Kata	دَخَلَ
Jenis <i>fi'il shohih</i>	<i>Fi'il shohih salim</i>
Analisis	دَخَلَ adalah <i>fi'il madhi</i> yang mengikuti <i>wazan فَعَلَ</i> . Termasuk <i>fi'il tsulatsi mujarrod</i> . دَخَلَ termasuk <i>fi'il shohih salim</i> dengan د sebagai <i>fa' fi'il</i> خ sebagai <i>'ain fi'il</i> dan ل sebagai <i>lam fi'il</i>
No Kartu /Halaman/Baris	224/16/15
Data	فَانَّهُ رَدَّ الدَّجَاجَةَ
Terjemah	Ia mengembalikan ayam itu
Kata	رَدَّ
Jenis <i>fi'il shohih</i>	<i>Fi'il shohih mudho'af</i>
Analisis	رَدَّ adalah <i>fi'il madhi</i> yang mengikuti <i>wazan فَعَلَ</i> dan termasuk <i>fi'il tsulatsi mujarrod</i> . رَدَّ termasuk <i>fi'il shohih mudho'af</i> karena terdapat <i>tasydid</i> atau <i>'ain</i> dan <i>lam fi'il</i> nya berupa huruf yang sama yaitu د. Dengan ر sebagai <i>fa' fi'il</i> د sebagai <i>'ain fi'il</i> dan د sebagai <i>lam fi'il</i>
No Kartu /Halaman/Baris	225/16/16
Data	مالك لم تَدْبِخْ دجاجتك كما دَبَّخَ اصحابك؟
Terjemah	Kenapa engkau tidak menyembelih ayammu sebagaimana yang dilakukan teman-temanmu?
Kata	دَبَّخَ
Jenis <i>fi'il shohih</i>	<i>Fi'il shohih salim</i>
Analisis	دَبَّخَ adalah <i>fi'il madhi</i> yang mengikuti <i>wazan فَعَلَ</i> . Termasuk <i>fi'il tsulatsi mujarrod</i> . دَبَّخَ termasuk <i>fi'il shohih salim</i> dengan ذ sebagai <i>fa' fi'il</i> ب sebagai <i>'ain fi'il</i> dan ح sebagai <i>lam fi'il</i>

No Kartu /Halaman/Baris	228/17/5
Data	إِغْلَمِي أَنْ النَّبِيَّ صَلَّى اللَّهُ عَلَيْهِ وَآلِهِ وَسَلَّمَ لَهُ حَقٌّ عَظِيمٌ عَلَيْكَ
Terjemah	Ketahuiilah bahwa Nabi SAW mempunyai hak yang harus engkau agungkan
Kata	إِغْلَمِي
Jenis <i>fi'il shohih</i>	<i>Fi'il shohih salim</i>
Analisis	إِغْلَمِي adalah <i>fi'il amar</i> yang mengikuti <i>wazan</i> اِفْعَلْ. Berasal dari <i>fi'il madhi</i> عَلِمَ. Termasuk <i>fi'il tsulatsi mujarrod</i> . إِغْلَمِي termasuk <i>fi'il shohih salim</i> dengan ع sebagai <i>fa' fi'il</i> ل sebagai <i>'ain fi'il</i> dan م sebagai <i>lam fi'il</i>
No Kartu /Halaman/Baris	244/18/5
Data	وَمَنْ طَاعَتَهُ: أَنْ تَنْصُرِي دِينَهُ بِقَوْلِكَ وَفِعْلِكَ
Terjemah	Termasuk taat pada beliau, adalah engkau mau membela agamanya baik dengan ucapan ataupun lewat perbuatanmu
Kata	تَنْصُرِي
Jenis <i>fi'il shohih</i>	<i>Fi'il shohih salim</i>
Analisis	تَنْصُرِي adalah <i>fi'il mudhori'</i> yang mengikuti <i>wazan</i> يَفْعُلْ. Berasal dari <i>fi'il madhi</i> نَصَرَ. Termasuk <i>fi'il tsulatsi mujarrod</i> . تَنْصُرِي termasuk <i>fi'il shohih salim</i> dengan ن sebagai <i>fa' fi'il</i> ص sebagai <i>'ain fi'il</i> dan ر sebagai <i>lam fi'il</i>
No Kartu /Halaman/Baris	256/19/2
Data	أَخَافُ أَنْ لَا أَرَاكَ لِأَنَّكَ تُرْفَعُ مَعَ النَّبِيِّينَ
Terjemah	Tumbuh rasa takutku tidak lagi bisa melihatmu, karena engkau dimuliakan bersama para Nabi
Kata	تُرْفَعُ
Jenis <i>fi'il shohih</i>	<i>Fi'il shohih salim</i>
Analisis	تُرْفَعُ adalah <i>fi'il mudhori'</i> yang mengikuti <i>wazan</i> يَفْعُلْ. Berasal dari <i>fi'il madhi</i> رَفَعَ. Termasuk <i>fi'il tsulatsi mujarrod</i> . تُرْفَعُ termasuk <i>fi'il shohih salim</i> dengan ر sebagai <i>fa' fi'il</i> ف sebagai <i>'ain fi'il</i> dan ع sebagai <i>lam fi'il</i>

No Kartu /Halaman/Baris	259/19/3
Data	فَنَزَّلَ قَوْلَهُ تَعَالَى
Terjemah	Maka turunlah firman Allah Ta'ala
Kata	نَزَّلَ
Jenis <i>fi'il shohih</i>	<i>Fi'il shohih salim</i>
Analisis	نَزَّلَ adalah <i>fi'il madhi</i> yang mengikuti <i>wazan</i> فَعَلَّ. Termasuk <i>fi'il tsulatsi mujarrod</i> . نَزَّلَ termasuk <i>fi'il shohih salim</i> dengan ن sebagai <i>fa' fi'il</i> ز sebagai <i>'ain fi'il</i> dan ل sebagai <i>lam fi'il</i>
No Kartu /Halaman/Baris	272/20/1
Data	إِذَا أَخْبَرْتُكُمْ أَنَّ خَيْلًا بِالْوَادِي سَتَغِيرُ عَلَيْكُمْ، فَهَلْ كُنْتُمْ مُصَدِّقِي؟
Terjemah	Jika aku beritahu kalian bahwa ada pasukan berkuda di lembah yang akan menyerang kalian, apakah kalian mempercayai aku?
Kata	أَخْبَرْتُكُمْ
Jenis <i>fi'il shohih</i>	<i>Fi'il shohih salim</i>
Analisis	أَخْبَرْتُ adalah <i>fi'il madhi'</i> yang mengikuti <i>wazan</i> أَفْعَلْ. Termasuk <i>fi'il tsulatsi mazid</i> dari <i>fi'il tsulatsi</i> خَبَّرَ dengan ditambah هَمْزَةٌ di awalnya. أَخْبَرْتُ termasuk <i>fi'il shohih salim</i> dengan خ sebagai <i>fa' fi'il</i> ب sebagai <i>'ain fi'il</i> dan ر sebagai <i>lam fi'il</i>
No Kartu /Halaman/Baris	290/21/4
Data	يَجْلِسُ مَعَ أَصْحَابِهِ حَيْثُ يَنْتَهَى بِهِ الْجُلُوسُ وَيَمْشِي بَيْنَهُمْ
Terjemah	Rasulullah duduk bersama sahabatnya dimanapun beliau mendapati majlis itu berada dan berbaur berjalan di antara mereka
Kata	يَجْلِسُ
Jenis <i>fi'il shohih</i>	<i>Fi'il shohih salim</i>
Analisis	يَجْلِسُ adalah <i>fi'il mudhori'</i> yang mengikuti <i>wazan</i> يَفْعَلُ. Berasal dari <i>fi'il madhi</i> جَلَسَ dan termasuk <i>fi'il tsulatsi mujarrod</i> . يَجْلِسُ termasuk <i>fi'il shohih salim</i> dengan ج sebagai <i>fa' fi'il</i> ل sebagai <i>'ain fi'il</i> dan س sebagai <i>lam fi'il</i>

No Kartu /Halaman/Baris	292/21/7
Data	وَحَجَّ حِجَّةَ الْوُدَاعِ، فِي نَحْوِ مِائَةِ الْفِ مِنْ اصْحَابِهِ
Terjemah	Nabi menunaikan haji pada haji wada' bersama 100.000 sahabatnya
Kata	حَجَّ
Jenis <i>fi'il shohih</i>	<i>Fi'il shohih mudho'af</i>
Analisis	حَجَّ adalah <i>fi'il madhi</i> yang mengikuti <i>wazan فَعَلَ</i> dan termasuk <i>fi'il tsulatsi mujarrod</i> . حَجَّ termasuk <i>fi'il shohih mudho'af</i> karena terdapat <i>tasydid</i> atau 'ain dan <i>lam fi'il</i> nya berupa huruf yang sama yaitu ج. Dengan ح sebagai <i>fa' fi'il</i> ج sebagai 'ain <i>fi'il</i> dan ج sebagai <i>lam fi'il</i>
No Kartu /Halaman/Baris	296/21/9
Data	وَلَكِنَّهُ أَنْفَقَهَا كُلَّهَا فِي سَبِيلِ اللَّهِ
Terjemah	Tetapi beliau menafkahkan semuanya di jalan Allah
Kata	أَنْفَقَ
Jenis <i>fi'il shohih</i>	<i>Fi'il shohih salim</i>
Analisis	أَنْفَقَ adalah <i>fi'il madhi</i> yang mengikuti <i>wazan أَفْعَلَ</i> . Termasuk <i>fi'il tsulatsi mazid</i> dari <i>fi'il tsulatsi نَفَقَ</i> dengan ditambah <i>هَمْزَةٌ</i> di awalnya. أَنْفَقَ termasuk <i>fi'il shohih salim</i> dengan ن sebagai <i>fa' fi'il</i> ف sebagai 'ain <i>fi'il</i> dan ق sebagai <i>lam fi'il</i>
No Kartu /Halaman/Baris	316/22/9
Data	فَلَمَّا سَجَدَ صَلَّى اللَّهُ عَلَيْهِ وَسَلَّمَ وَضَعَهُ بَيْنَ كَتِفَيْهِ
Terjemah	Ketika Nabi SAW sujud, dia letakkan kotoran di antara kedua pundaknya
Kata	سَجَدَ
Jenis <i>fi'il shohih</i>	<i>Fi'il shohih salim</i>
Analisis	سَجَدَ adalah <i>fi'il madhi</i> yang mengikuti <i>wazan فَعَلَ</i> . Termasuk <i>fi'il tsulatsi mujarrod</i> . سَجَدَ termasuk <i>fi'il shohih salim</i> dengan س sebagai <i>fa' fi'il</i> ج sebagai 'ain <i>fi'il</i> dan د sebagai <i>lam fi'il</i>

No /Halaman/Baris	Kartu 326/22/14
Data	وَتَسْبِيْهُمْ وَتَدْعُو عَلَيْهِمْ
Terjemah	Dia maki mereka dan dia do'akan mereka agar binasa
Kata	تَسْبِيْ
Jenis <i>fi'il shohih</i>	<i>Fi'il shohih mudho'af</i>
Analisis	تَسْبِيْ adalah <i>fi'il mudhori'</i> yang mengikuti <i>wazan يُفْعُلُ</i> . Berasal dari <i>fi'il madhi</i> سَبَّ. Termasuk <i>fi'il tsulatsi mujarrod</i> . تَسْبِيْ termasuk <i>fi'il shohih mudho'af</i> karena terdapat <i>tasydid</i> atau 'ain dan <i>lam fi'il</i> nya berupa huruf yang sama yaitu ب. Dengan س sebagai <i>fa' fi'il</i> ب sebagai 'ain <i>fi'il</i> dan ب sebagai <i>lam fi'il</i>
No /Halaman/Baris	Kartu 330/22/17
Data	وَسَجُّوا وَجْهَهُ وَاسْقَطُوهُ فِي حَفْرَةٍ
Terjemah	Mereka melukai mukanya dan mereka jatuhkan kedalam lubang
Kata	سَجُّوا
Jenis <i>fi'il shohih</i>	<i>Fi'il shohih mudho'af</i>
Analisis	سَجُّوا adalah <i>fi'il madhi</i> yang mengikuti <i>wazan فَعَّلَ</i> dan termasuk <i>fi'il tsulatsi mujarrod</i> . سَجُّوا termasuk <i>fi'il shohih mudho'af</i> karena terdapat <i>tasydid</i> atau 'ain dan <i>lam fi'il</i> nya berupa huruf yang sama yaitu ج. Dengan س sebagai <i>fa' fi'il</i> ج sebagai 'ain <i>fi'il</i> dan ج sebagai <i>lam fi'il</i>
No /Halaman/Baris	Kartu 339/23/8
Data	وَقَدْ شَهِدَتْ لَهُ بِذَلِكَ حَاضِنَتُهُ أُمُّ إِيمَانَ ثُمَّ اغْنَاهُ اللَّهُ
Terjemah	Telah disaksikan sendiri oleh pengasuhnya Ummu Aiman kemudian Allah memberinya kekayaan
Kata	شَهِدَتْ
Jenis <i>fi'il shohih</i>	<i>Fi'il shohih salim</i>
Analisis	شَهِدَتْ adalah <i>fi'il madhi</i> yang mengikuti <i>wazan فَعَّلَ</i> . Termasuk <i>fi'il tsulatsi mujarrod</i> . شَهِدَتْ termasuk <i>fi'il shohih salim</i> dengan ش sebagai <i>fa' fi'il</i> ه sebagai 'ain <i>fi'il</i> dan د sebagai <i>lam fi'il</i>

No Kartu /Halaman/Baris	351/24/7
Data	ما بال اقوام <u>يَصْنَعُونَ</u> ، أو يقولون كذا
Terjemah	Kenapa orang-orang suka melakukan dan mengatakan begitu
Kata	يَصْنَعُونَ
Jenis <i>fi'il shohih</i>	<i>Fi'il shohih salim</i>
Analisis	يَصْنَعُونَ adalah <i>fi'il mudhori'</i> yang mengikuti <i>wazan</i> يَفْعَلُ. Berasal dari <i>fi'il madhi</i> صَنَعَ dan termasuk <i>fi'il tsulatsi mujarrod</i> . يَصْنَعُونَ termasuk <i>fi'il shohih salim</i> dengan ص sebagai <i>fa' fi'il</i> ن sebagai <i>'ain fi'il</i> dan ع sebagai <i>lam fi'il</i>
No Kartu /Halaman/Baris	353/24/8
Data	وكان يعرض عَمَّنْ تَكَلَّمَ بغير جميل
Terjemah	Beliau pantang dari menyebutkan siapa yang tidak berkata baik
Kata	تَكَلَّمَ
Jenis <i>fi'il shohih</i>	<i>Fi'il shohih salim</i>
Analisis	تَكَلَّمَ adalah <i>fi'il madhi</i> yang mengikuti <i>wazan</i> تَفَعَّلَ. Merupakan <i>fi'il tsulatsi mazid</i> dari <i>fi'il tsulatsi</i> كَلَّمَ dengan ditambah ت di awalnya dan <i>tasydid</i> (ة) pada <i>'ain fi'il</i> nya. تَكَلَّمَ termasuk <i>fi'il shohih salim</i> dengan ك sebagai <i>fa' fi'il</i> ل sebagai <i>'ain fi'il</i> dan م sebagai <i>lam fi'il</i>
No Kartu /Halaman/Baris	363/25/3
Data	لا يصل إليهم القوت إلا خفية، حتى <u>أَكَلُوا</u> ورق الشجر
Terjemah	Maka putuslah makanan yang tidak sampai kepada mereka, kecuali secara sembunyi sehingga mereka hanya makan dedaunan
Kata	أَكَلُوا
Jenis <i>fi'il shohih</i>	<i>Fi'il shohih mahmuz fa'</i>
Analisis	أَكَلُوا adalah <i>fi'il madhi</i> yang mengikuti <i>wazan</i> فَعَلَ. Merupakan <i>fi'il tsulatsi mujarrod</i> . أَكَلُوا termasuk <i>fi'il shohih mahmuz fa'</i> karena terdapat <i>hamzah</i> pada <i>fa' fi'il</i> nya. Dengan أ sebagai <i>fa' fi'il</i> ك sebagai <i>'ain fi'il</i> dan ل sebagai <i>lam fi'il</i>

No Kartu /Halaman/Baris	369/25/8
Data	ذات يوم أعطى رجلا غنما، <u>سَدَّتْ</u> ما بين جبلين
Terjemah	Pada suatu hari Nabi memberikan kambing yang banyak kepada seorang laki-laki sampai jumlahnya menutupi celah antara dua gunung
Kata	سَدَّتْ
Jenis <i>fi'il shohih</i>	<i>Fi'il shohih mudho'af</i>
Analisis	سَدَّتْ adalah <i>fi'il madhi</i> yang mengikuti <i>wazan فَعَلَ</i> dan termasuk <i>fi'il tsulatsi mujarrod</i> . سَدَّتْ termasuk <i>fi'il shohih mudho'af</i> karena terdapat <i>tasydid</i> atau 'ain dan <i>lam fi'il</i> nya berupa huruf yang sama yaitu د. Dengan س sebagai <i>fa' fi'il</i> د sebagai 'ain <i>fi'il</i> dan د sebagai <i>lam fi'il</i>
No Kartu /Halaman/Baris	378/26/2
Data	إِذْهَبُوا بِهَا إِلَى بَيْتِ فُلَانَةَ فَإِنَّمَا كَانَتْ صَدِيقَةً لِحَدِيحَةٍ
Terjemah	Pergilah dengannya ke rumah Fulanah, karena ia teman Khodijah
Kata	إِذْهَبُوا
Jenis <i>fi'il shohih</i>	<i>Fi'il shohih salim</i>
Analisis	إِذْهَبُوا adalah <i>fi'il amar</i> yang mengikuti <i>wazan افْعَلْ</i> . Berasal dari <i>fi'il madhi</i> ذَهَبَ. Termasuk <i>fi'il tsulatsi mujarrod</i> . إِذْهَبُوا termasuk <i>fi'il shohih salim</i> dengan ذ sebagai <i>fa' fi'il</i> ه sebagai 'ain <i>fi'il</i> dan ب sebagai <i>lam fi'il</i>
No Kartu /Halaman/Baris	408/27/13
Data	إِلَّا كَتَبَ اللَّهُ لَهُ بِهَا حِجَّةً مَقْبُولَةً
Terjemah	Kecuali Allah menetapkan baginya pahala haji yang diterima
Kata	كَتَبَ
Jenis <i>fi'il shohih</i>	<i>Fi'il shohih salim</i>
Analisis	كَتَبَ adalah <i>fi'il madhi</i> yang mengikuti <i>wazan فَعَلَ</i> . Termasuk <i>fi'il tsulatsi mujarrod</i> . كَتَبَ termasuk <i>fi'il shohih salim</i> dengan ك sebagai <i>fa' fi'il</i> ت sebagai 'ain <i>fi'il</i> dan ب sebagai <i>lam fi'il</i>

No Kartu /Halaman/Baris	412/27/17
Data	فَهْنَاكُ تُحْسِنُ بِالْحَسَارَةِ الْعَظِيمَةِ وَالْحَزْنَ الشَّدِيدِ عَلَى فِرَاقِهِمَا
Terjemah	Waktu itulah ia menaruh kasihan pada kerugian yang besar dan kesedihan yang sangat mendalam atas perpisahannya dengan mereka
Kata	تُحْسِنُ
Jenis <i>fi'il shohih</i>	<i>Fi'il shohih mudho'af</i>
Analisis	تُحْسِنُ adalah <i>fi'il mudhori'</i> yang mengikuti <i>wazan يُفَعِّلُ</i> . Berasal dari <i>fi'il madhi حَسَّنَ</i> . Termasuk <i>fi'il tsulatsi mujarrod</i> . تُحْسِنُ termasuk <i>fi'il shohih mudho'af</i> karena terdapat <i>tasydid</i> atau 'ain dan <i>lam fi'il</i> nya berupa huruf yang sama yaitu س. Dengan ح sebagai <i>fa' fi'il</i> س sebagai 'ain <i>fi'il</i> dan س sebagai <i>lam fi'il</i>
No Kartu /Halaman/Baris	428/29/1
Data	إِذَا طَلَبْتِ مِنَ وَالِدَيْكَ شَيْئًا، فَلَا تَطْلُبِيهِ إِمَامَ النَّاسِ
Terjemah	Apabila engkau meminta sesuatu dari ayah ibumu, janganlah memintanya di hadapan orang-orang
Kata	طَلَبْتِ
Jenis <i>fi'il shohih</i>	<i>Fi'il shohih salim</i>
Analisis	طَلَبْتِ adalah <i>fi'il madhi</i> yang mengikuti <i>wazan فَعَّلَ</i> . Termasuk <i>fi'il tsulatsi mujarrod</i> . طَلَبْتِ termasuk <i>fi'il shohih salim</i> dengan ط sebagai <i>fa' fi'il</i> ل sebagai 'ain <i>fi'il</i> dan ب sebagai <i>lam fi'il</i>
No Kartu /Halaman/Baris	435/29/3
Data	وَاحْذَرِي أَنْ تَغْضَبِي أَوْ تَهْمَمِي أَوْ تَعْبَسِي وَجْهَكَ أَوْ تُلْجِي عَلَيْهِمَا فِي تَحْصِيلِ مَطْلُوبِكَ
Terjemah	Janganlah engkau marah atau menggerutu atau bermuka cemberut ataupun mendesak mereka untuk meloloskan permintaanmu
Kata	تُلْجِي
Jenis <i>fi'il shohih</i>	<i>Fi'il shohih mudho'af</i>
Analisis	تُلْجِي adalah <i>fi'il mudhori'</i> yang mengikuti <i>wazan يُفَعِّلُ</i> . Berasal dari <i>fi'il madhi لَجَّ</i> . Termasuk <i>fi'il tsulatsi mujarrod</i> . تُلْجِي termasuk <i>fi'il shohih mudho'af</i> karena terdapat <i>tasydid</i> atau 'ain dan <i>lam fi'il</i> nya berupa huruf yang sama yaitu ح. Dengan ل sebagai <i>fa' fi'il</i> ح sebagai 'ain <i>fi'il</i> dan ح sebagai <i>lam fi'il</i>

No Kartu /Halaman/Baris	441/29/8
Data	لا تتباطئ أو تتصامى أو تَسْأَمِي من تكرير الدعوة
Terjemah	Jangan menanggukkan atau berpura-pura tidak mendengarnya atau merasa bosan karena panggilan berulang-ulang
Kata	تَسْأَمِي
Jenis <i>fi'il shohih</i>	<i>Fi'il shohih mahmuz 'ain</i>
Analisis	تَسْأَمِي adalah <i>fi'il mudhori'</i> yang mengikuti <i>wazan يُفَعْلُ</i> . Berasal dari <i>fi'il madhi</i> سَأَمَ dan merupakan <i>fi'il tsulatsi mujarrood</i> . تَسْأَمِي termasuk <i>fi'il shohih mahmuz 'ain</i> karena terdapat <i>hamzah</i> pada 'ain <i>fi'il</i> nya. Dengan س sebagai <i>fa' fi'il</i> ا sebagai 'ain <i>fi'il</i> dan م sebagai <i>lam fi'il</i>
No Kartu /Halaman/Baris	463/30/17
Data	بَرُوا آبَاءَكُمْ تَبَرُّكُمْ أَبْنَاءَكُمْ
Terjemah	Berbaktilah kepada orang tuamu, niscaya anak-anakmu akan berbakti kepadamu
Kata	تَبَرُّكُمْ
Jenis <i>fi'il shohih</i>	<i>Fi'il shohih mudho'af</i>
Analisis	تَبَرُّكُمْ adalah <i>fi'il mudhori'</i> yang mengikuti <i>wazan يُفَعِلُ</i> . Berasal dari <i>fi'il madhi</i> تَبَّرَ. Termasuk <i>fi'il tsulatsi mujarrood</i> . تَبَرُّكُمْ termasuk <i>fi'il shohih mudho'af</i> karena terdapat <i>tasydid</i> atau 'ain dan <i>lam fi'il</i> nya berupa huruf yang sama yaitu ر. Dengan ب sebagai <i>fa' fi'il</i> ر sebagai 'ain <i>fi'il</i> dan ر sebagai <i>lam fi'il</i>
No Kartu /Halaman/Baris	466/31/6
Data	وَإِذَا حَصَلَتْ مِنْكَ زَلَةٌ نُحُوِّ وَالِدَيْكَ: فَبَادِرِي بَطْلِبِ الْعَفْوِ مِنْهُمَا
Terjemah	Apabila engkau bersalah kepada ayah ibumu, maka segeralah mohon maaf selama keduanya masih hidup
Kata	حَصَلَتْ
Jenis <i>fi'il shohih</i>	<i>Fi'il shohih salim</i>
Analisis	حَصَلَتْ adalah <i>fi'il madhi</i> yang mengikuti <i>wazan فَعَلَ</i> . Termasuk <i>fi'il tsulatsi mujarrood</i> . حَصَلَتْ termasuk <i>fi'il shohih salim</i> dengan ح sebagai <i>fa' fi'il</i> ص sebagai 'ain <i>fi'il</i> dan ل sebagai <i>lam fi'il</i>

No Kartu /Halaman/Baris	470/31/11
Data	كل الذنوب يُؤخَّرُ اللهُ منها ما شاء إلى يوم القيامة إلا عقوق الوالدين
Terjemah	Semua dosa Allah menangguhkan hukumannya sesuai kehendakNya hingga hari kiamat kecuali dosa durhaka kepada kedua orang tua
Kata	يُؤخَّرُ
Jenis <i>fi'il shohih</i>	<i>Fi'il shohih mahmuz fa'</i>
Analisis	يُؤخَّرُ adalah <i>fi'il mudhori'</i> yang mengikuti <i>wazan يُفَعِّلُ</i> . Berasal dari <i>fi'il madhi</i> أَخَّرَ. Merupakan <i>fi'il tsulatsi mazid</i> dari <i>fi'il tsulatsi</i> أَخَرَ dengan ditambah <i>tasydid</i> (ّ) pada 'ain <i>fi'ilnya</i> . يُؤخَّرُ termasuk <i>fi'il shohih mahmuz fa'</i> karena terdapat <i>hamzah</i> pada <i>fa' fi'ilnya</i> . Dengan ا sebagai <i>fa' fi'il</i> خ sebagai 'ain <i>fi'il</i> dan ر sebagai <i>lam fi'il</i>
No Kartu /Halaman/Baris	498/33/11
Data	لأني اخاف أن تسبق يدي إلى الطعام قد سبق إليه عينها وعزمت على تناوله
Terjemah	Karena saya khawatir tanganku mendahului mengambil makanan yang telah dilihat dan hendak dirasakannya
Kata	عَزَمْتُ
Jenis <i>fi'il shohih</i>	<i>Fi'il shohih salim</i>
Analisis	عَزَمْتُ adalah <i>fi'il madhi</i> yang mengikuti <i>wazan فَعَلَ</i> . Termasuk <i>fi'il tsulatsi mujarrod</i> . عَزَمْتُ termasuk <i>fi'il shohih salim</i> dengan ع sebagai <i>fa' fi'il</i> ز sebagai 'ain <i>fi'il</i> dan م sebagai <i>lam fi'il</i>
No Kartu /Halaman/Baris	528/34/11
Data	الحمد لله الذي أَنْقَذَهُ بي من النار
Terjemah	Segala puji bagi Allah yang menyelamatkannya dengan perantaraanku dari api neraka
Kata	أَنْقَذَهُ
Jenis <i>fi'il shohih</i>	<i>Fi'il shohih salim</i>
Analisis	أَنْقَذَهُ adalah <i>fi'il madhi</i> yang mengikuti <i>wazan أُنْفَعِلُ</i> . Termasuk <i>fi'il tsulatsi mazid</i> dari <i>fi'il tsulatsi</i> نَقَذَ dengan ditambah <i>همزة</i> di awalnya. أَنْقَذَ termasuk <i>fi'il shohih salim</i> dengan ن sebagai <i>fa' fi'il</i> ق sebagai 'ain <i>fi'il</i> dan ذ sebagai <i>lam fi'il</i>

No /Halaman/Baris	Kartu 529/35/5
Data	فَتَنظَّرَ إِلَى أَبِيهِ وَهُوَ عِنْدَهُ
Terjemah	Anak itu memandang kepada ayahnya yang berada di sampingnya
Kata	نَظَّرَ
Jenis <i>fi'il shohih</i>	<i>Fi'il shohih salim</i>
Analisis	نَظَّرَ adalah <i>fi'il madhi</i> yang mengikuti <i>wazan</i> فَعَلَ. Termasuk <i>fi'il tsulatsi mujarrod</i> . نَظَّرَ termasuk <i>fi'il shohih salim</i> dengan ن sebagai <i>fa' fi'il</i> ظ sebagai <i>'ain fi'il</i> dan ر sebagai <i>lam fi'il</i>
No /Halaman/Baris	Kartu 526/35/6
Data	فَخَرَجَ النَّبِيُّ صَلَّى اللَّهُ عَلَيْهِ وَآلِهِ وَسَلَّمَ
Terjemah	Maka keluarlah Nabi SAW
Kata	خَرَجَ
Jenis <i>fi'il shohih</i>	<i>Fi'il shohih salim</i>
Analisis	خَرَجَ adalah <i>fi'il madhi</i> yang mengikuti <i>wazan</i> فَعَلَ. Termasuk <i>fi'il tsulatsi mujarrod</i> . خَرَجَ termasuk <i>fi'il shohih salim</i> dengan خ sebagai <i>fa' fi'il</i> ر sebagai <i>'ain fi'il</i> dan ج sebagai <i>lam fi'il</i>
No /Halaman/Baris	Kartu 547/37/4
Data	وَأَنْ تَرْحَمِي إِخَاكَ الصَّغِيرَ، وَاخْتِكَ الصَّغِيرَةَ
Terjemah	Hendaklah engkau kasihi saudaramu laki-laki dan perempuan yang masih kecil
Kata	تَرْحَمِي
Jenis <i>fi'il shohih</i>	<i>Fi'il shohih salim</i>
Analisis	تَرْحَمِي adalah <i>fi'il mudhori'</i> yang mengikuti <i>wazan</i> يَفْعَلُ. Berasal dari <i>fi'il madhi</i> رَحِمَ dan termasuk <i>fi'il tsulatsi mujarrod</i> . تَرْحَمِي termasuk <i>fi'il shohih salim</i> dengan ر sebagai <i>fa' fi'il</i> ح sebagai <i>'ain fi'il</i> dan م sebagai <i>lam fi'il</i>

No Kartu /Halaman/Baris	561/37/15
Data	واحدري أن تتخاصمي أو تتشاتي معهم أو تنمي بينهم
Terjemah	Hindarilah pertengkaran atau saling memaki atau juga mengadudomba diantara mereka
Kata	تُنْمِي
Jenis <i>fi'il shohih</i>	<i>Fi'il shohih mudho'af</i>
Analisis	تُنْمِي adalah <i>fi'il mudhori'</i> yang mengikuti <i>wazan</i> يُفْعَلُ. Berasal dari <i>fi'il madhi</i> نَمَمَ. Termasuk <i>fi'il tsulatsi mujarrod</i> . تُنْمِي termasuk <i>fi'il shohih mudho'af</i> karena terdapat <i>tasydid</i> atau 'ain dan <i>lam fi'il</i> nya berupa huruf yang sama yaitu م. Dengan ن sebagai <i>fa' fi'il</i> م sebagai 'ain <i>fi'il</i> dan م sebagai <i>lam fi'il</i>
No Kartu /Halaman/Baris	566/38/3
Data	سنشد عضودك باخيك
Terjemah	Kami akan membantumu dengan saudaramu
Kata	نَشُدُّ
Jenis <i>fi'il shohih</i>	<i>Fi'il shohih mudho'af</i>
Analisis	نَشُدُّ adalah <i>fi'il mudhori'</i> yang mengikuti <i>wazan</i> يُفْعَلُ. Berasal dari <i>fi'il madhi</i> شَدَّ. Termasuk <i>fi'il tsulatsi mujarrod</i> . نَشُدُّ termasuk <i>fi'il shohih mudho'af</i> karena terdapat <i>tasydid</i> atau 'ain dan <i>lam fi'il</i> nya berupa huruf yang sama yaitu د. Dengan ش sebagai <i>fa' fi'il</i> د sebagai 'ain <i>fi'il</i> dan د sebagai <i>lam fi'il</i>
No Kartu /Halaman/Baris	570/38/10
Data	فَحَلَ الرجل الحزمة واعطى كل واحد رحا
Terjemah	Kemudian laki-laki itu melepaskan ikatan tombak tersebut dan memberinya masing-masing sebatang tombak
Kata	حَلَ
Jenis <i>fi'il shohih</i>	<i>Fi'il shohih mudho'af</i>
Analisis	حَلَ adalah <i>fi'il madhi</i> yang mengikuti <i>wazan</i> فَعَلَ dan termasuk <i>fi'il tsulatsi mujarrod</i> . حَلَ termasuk <i>fi'il shohih mudho'af</i> karena terdapat <i>tasydid</i> atau 'ain dan <i>lam fi'il</i> nya berupa huruf yang sama yaitu ل. Dengan ح sebagai <i>fa' fi'il</i> ل sebagai 'ain <i>fi'il</i> dan ل sebagai <i>lam fi'il</i>

No Kartu /Halaman/Baris	593/40/4
Data	وإذا <u>إِنْتَقَلْتُ</u> إلى رحمة الله فتعجلي بالمسير إلى بيتها
Terjemah	Apabila berpulang ke rahmatullah segeralah pergi ke rumahnya
Kata	إِنْتَقَلْتُ
Jenis <i>fi'il shohih</i>	<i>Fi'il shohih salim</i>
Analisis	<u>إِنْتَقَلْتُ</u> adalah <i>fi'il madhi</i> yang mengikuti <i>wazan</i> اِفْتَعَلَ. Termasuk <i>fi'il tsulatsi mazid</i> dari <i>fi'il tsulatsi</i> نَقَلَ dengan ditambah dua huruf yaitu <i>hamzah</i> (أ) di awal dan ت di antara <i>fa' fi'il</i> dan <i>'ain fi'il</i> . <u>إِنْتَقَلْتُ</u> termasuk <i>fi'il shohih salim</i> dengan ن sebagai <i>fa' fi'il</i> ق sebagai <i>'ain fi'il</i> dan ل sebagai <i>lam fi'il</i>
No Kartu /Halaman/Baris	610/41/2
Data	وهل <u>يَنْهَضُ</u> البازى بغير جناح؟
Terjemah	Dapatkah burung elang terbang tanpa sayap?
Kata	يَنْهَضُ
Jenis <i>fi'il shohih</i>	<i>Fi'il shohih salim</i>
Analisis	<u>يَنْهَضُ</u> adalah <i>fi'il mudhori'</i> yang mengikuti <i>wazan</i> يَفْعُلُ. Berasal dari <i>fi'il madhi</i> نَهَضَ. Termasuk <i>fi'il tsulatsi mujarrod</i> . <u>يَنْهَضُ</u> termasuk <i>fi'il shohih salim</i> dengan ن sebagai <i>fa' fi'il</i> ه sebagai <i>'ain fi'il</i> dan ض sebagai <i>lam fi'il</i>
No Kartu /Halaman/Baris	626/42/5
Data	يا رسول الله أنّ لى قرابة، أصلهم ويَقْطَعُونى واحسن إليهم
Terjemah	Wahai Rasulullah, aku punya kerabat yang memutuskan hubungan denganku, tetapi aku tetap menyambung mereka
Kata	يَقْطَعُوا
Jenis <i>fi'il shohih</i>	<i>Fi'il shohih salim</i>
Analisis	<u>يَقْطَعُوا</u> adalah <i>fi'il mudhori'</i> yang mengikuti <i>wazan</i> يَفْعُلُ. Berasal dari <i>fi'il madhi</i> قَطَعَ. Termasuk <i>fi'il tsulatsi mujarrod</i> . <u>يَقْطَعُوا</u> termasuk <i>fi'il shohih salim</i> dengan ق sebagai <i>fa' fi'il</i> ط sebagai <i>'ain fi'il</i> dan ع sebagai <i>lam fi'il</i>

No /Halaman/Baris	Kartu 651/43/10
Data	فقال ابو طلحة: <u>أَفْعَلُ</u> يا رسول الله
Terjemah	Abu Tholhah berkata : wahai Rasulullah aku akan melakukannya
Kata	أَفْعَلُ
Jenis <i>fi'il shohih</i>	<i>Fi'il shohih salim</i>
Analisis	أَفْعَلُ adalah <i>fi'il mudhori'</i> yang mengikuti <i>wazan</i> فَعْلَلُ. Dari <i>fi'il madhi</i> فَعَلَ. Termasuk <i>fi'il tsulatsi mujarrod</i> . أَفْعَلُ termasuk <i>fi'il shohih salim</i> dengan ف sebagai <i>fa' fi'il</i> ع sebagai <i>'ain fi'il</i> dan ل sebagai <i>lam fi'il</i>
No /Halaman/Baris	Kartu 680/46/2
Data	من ضَرَبَ سوطاً ظلماً: إقتص منه يوم القيامة
Terjemah	Barangsiapa melakukan cambuk secara aniaya, ia akan dibalas sama pada hari kiamat
Kata	ضَرَبَ
Jenis <i>fi'il shohih</i>	<i>Fi'il shohih salim</i>
Analisis	ضَرَبَ adalah <i>fi'il madhi</i> yang mengikuti <i>wazan</i> فَعَلَ. Termasuk <i>fi'il tsulatsi mujarrod</i> . ضَرَبَ termasuk <i>fi'il shohih salim</i> dengan ض sebagai <i>fa' fi'il</i> ر sebagai <i>'ain fi'il</i> dan ب sebagai <i>lam fi'il</i>
No /Halaman/Baris	Kartu 683/46/5
Data	خَدَمْتُ النبي صلى الله عليه وآله وسلم عشر سنين
Terjemah	Selama 10 tahun aku melayani Nabi SAW
Kata	خَدَمْتُ
Jenis <i>fi'il shohih</i>	<i>Fi'il shohih salim</i>
Analisis	خَدَمْتُ adalah <i>fi'il madhi</i> yang mengikuti <i>wazan</i> فَعَلَ. Termasuk <i>fi'il tsulatsi mujarrod</i> . خَدَمْتُ termasuk <i>fi'il shohih salim</i> dengan خ sebagai <i>fa' fi'il</i> د sebagai <i>'ain fi'il</i> dan م sebagai <i>lam fi'il</i>

No Kartu /Halaman/Baris	687/46/9
Data	وروي أنّ الامام علياً كرم الله وجهه دعاغلاماً له فلم يجبه
Terjemah	Diriwayatkan suatu ketika Imam Ali yang dimuliakan Allah memanggil seorang sahaya namun ia tidak segera menjawabnya
Kata	كَرَّمَ
Jenis <i>fi'il shohih</i>	<i>Fi'il shohih salim</i>
Analisis	كَرَّمَ adalah <i>fi'il madhi</i> yang mengikuti <i>wazan</i> فَعَّلَ. Termasuk <i>fi'il tsulatsi mazid</i> dari <i>fi'il tsulatsi</i> كَرَّمَ dengan ditambah <i>tasydid</i> (ّ) pada 'ain <i>fi'il</i> nya. كَرَّمَ termasuk <i>fi'il shohih salim</i> dengan ك sebagai <i>fa' fi'il</i> ر sebagai 'ain <i>fi'il</i> dan م sebagai <i>lam fi'il</i>
No Kartu /Halaman/Baris	695/47/5
Data	وَاعْبُدُوا اللَّهَ وَلَا تَشْرِكُوا بِهِ شَيْئًا
Terjemah	Sembahlah Allah dan janganlah kamu mempersekutukan-Nya dengan sesuatu apapun
Kata	اعْبُدُوا
Jenis <i>fi'il shohih</i>	<i>Fi'il shohih salim</i>
Analisis	اعْبُدُوا adalah <i>fi'il amar</i> yang mengikuti <i>wazan</i> افْعَلْ. Berasal dari <i>fi'il madhi</i> عَبَدَ. Termasuk <i>fi'il tsulatsi mujarrod</i> . اعْبُدُوا termasuk <i>fi'il shohih salim</i> dengan ع sebagai <i>fa' fi'il</i> ب sebagai 'ain <i>fi'il</i> dan د sebagai <i>lam fi'il</i>
No Kartu /Halaman/Baris	701/47/11
Data	فاحترمي جيرانك واحذر غاية الحذر من اذيتهم : بان تخصمهم ، أو تكبري عليهم ، أو تشتمهم ، أو تستهزئي بهم
Terjemah	Maka hormatilah tetanggamu dan berhati-hatilah supaya tidak mengganggu mereka baik dengan memusuhi mereka, bersikap sombong kepada mereka, atau mencaci maki atau bahkan mengolok-olok mereka
Kata	تَسْتَهْزِئِي
Jenis <i>fi'il shohih</i>	<i>Fi'il shohih mahmuz lam</i>
Analisis	تَسْتَهْزِئِي adalah <i>fi'il mudhori'</i> yang mengikuti <i>wazan</i> يَسْتَفْعِلُ. Berasal dari <i>fi'il madhi</i> اسْتَهْزَأَ. Merupakan <i>fi'il tsulatsi mazid</i> dari <i>fi'il tsulatsi</i> هَزَأَ dengan tambahan tiga huruf di depan yaitu (ا) س dan ت. تَسْتَهْزِئِي termasuk <i>fi'il shohih mahmuz lam</i> karena terdapat <i>hamzah</i> pada <i>lam fi'il</i> nya. Dengan ه sebagai <i>fa' fi'il</i> ز sebagai 'ain <i>fi'il</i> dan ا sebagai <i>lam fi'il</i>

No Kartu /Halaman/Baris	706/48/1
Data	من <u>إِسْتَمَعَ</u> إلى حديث قوم، وهم له كارهون صبّ في اذنيه الانك يوم القيامة
Terjemah	Barangsiapa mendengarkan pembicaraan sekelompok orang sedang mereka tidak menyukainya pada hari kiamat akan dituangkan timah panas dalam kedua telinganya
Kata	إِسْتَمَعَ
Jenis <i>fi'il shohih</i>	<i>Fi'il shohih salim</i>
Analisis	إِسْتَمَعَ adalah <i>fi'il madhi</i> yang mengikuti <i>wazan</i> اِفْتَعَلَ. Termasuk <i>fi'il tsulatsi mazid</i> dari <i>fi'il tsulatsi</i> سَمِعَ dengan ditambah dua huruf yaitu <i>hamzah</i> (أ) di awal dan ت di antara <i>fa' fi'il</i> dan 'ain <i>fi'il</i> . <u>إِسْتَمَعَ</u> termasuk <i>fi'il shohih salim</i> dengan س sebagai <i>fa' fi'il</i> م sebagai 'ain <i>fi'il</i> dan ع sebagai <i>lam fi'il</i>
No Kartu /Halaman/Baris	714/48/12
Data	إن الجيران <u>يَنْقَسِمُونَ</u> إلى ثلاثة أقسام
Terjemah	Tetangga itu terbagi menjadi 3 macam
Kata	يَنْقَسِمُونَ
Jenis <i>fi'il shohih</i>	<i>Fi'il shohih salim</i>
Analisis	يَنْقَسِمُونَ adalah <i>fi'il mudhori'</i> yang mengikuti <i>wazan</i> يَفْتَعِلُ. Berasal dari <i>fi'il madhi</i> انْقَسَمَ. Termasuk <i>fi'il tsulatsi mazid</i> dari <i>fi'il tsulatsi</i> قَسَمَ dengan ditambah dua huruf yaitu <i>hamzah</i> (أ) dan ن di awal. يَنْقَسِمُونَ termasuk <i>fi'il shohih salim</i> dengan ق sebagai <i>fa' fi'il</i> س sebagai 'ain <i>fi'il</i> dan م sebagai <i>lam fi'il</i>
No Kartu /Halaman/Baris	723/49/15
Data	ياغلام إذا <u>سَلَخْتَ</u> فابدأ بجارنا اليهودي
Terjemah	Wahai anak, apabila selesai mengulitinya, mulailah engkau berikan ke tetangga kita yang yahudi itu.
Kata	سَلَخْتَ
Jenis <i>fi'il shohih</i>	<i>Fi'il shohih salim</i>
Analisis	سَلَخْتَ adalah <i>fi'il madhi</i> yang mengikuti <i>wazan</i> فَعَلَ. Termasuk <i>fi'il tsulatsi mujarrood</i> . سَلَخْتَ termasuk <i>fi'il shohih salim</i> dengan س sebagai <i>fa' fi'il</i> ل sebagai 'ain <i>fi'il</i> dan خ sebagai <i>lam fi'il</i>

No Kartu /Halaman/Baris	723/49/15
Data	ياغلام إذا سَلَحْتَ فَأَبْدَأْ بِجَارِنَا الْيَهُودِي
Terjemah	Wahai anak,apabila selesai mengulitinya, mulailah engkau berikan ke tetangga kita yang yahudi itu.
Kata	أَبْدَأْ
Jenis <i>fi'il shohih</i>	<i>Fi'il shohih mahmuz lam</i>
Analisis	أَبْدَأْ adalah <i>fi'il amar</i> yang mengikuti <i>wazan</i> أَفْعَلْ. Berasal dari <i>fi'il madhi</i> أَبَدَأَ dan merupakan <i>fi'il tsulatsi mujarrod</i> . أَبْدَأْ termasuk <i>fi'il shohih mahmuz lam</i> karena terdapat <i>hamzah</i> pada <i>lam fi'ilnya</i> . Dengan ب sebagai <i>fa' fi'il</i> د sebagai <i>'ain fi'il</i> dan أ sebagai <i>lam fi'il</i>
No Kartu /Halaman/Baris	728/50/5
Data	اخشى أن يسمع الفأر صوت الهرّ، فَيَهْرَبُ إِلَى دُورِ الْجِيرَانِ
Terjemah	Aku khawatir suara kucing itu membuat tikus-tikus pada lari ke rumah para tetangga
Kata	يَهْرَبُ
Jenis <i>fi'il shohih</i>	<i>Fi'il shohih salim</i>
Analisis	يَهْرَبُ adalah <i>fi'il mudhori'</i> yang mengikuti <i>wazan</i> يَفْعُلْ. Berasal dari <i>fi'il madhi</i> هَرَبَ. Termasuk <i>fi'il tsulatsi mujarrod</i> . يَهْرَبُ termasuk <i>fi'il shohih salim</i> dengan ه sebagai <i>fa' fi'il</i> ر sebagai <i>'ain fi'il</i> dan ب sebagai <i>lam fi'il</i>
No Kartu /Halaman/Baris	735/50/14
Data	فَأَيُّهَا تَحْفَظُكَ مِنْ نَارِ الْآخِرَةِ
Terjemah	Ia telah memeliharamu dari api akhirat
Kata	تَحْفَظُكَ
Jenis <i>fi'il shohih</i>	<i>Fi'il shohih salim</i>
Analisis	تَحْفَظُكَ adalah <i>fi'il mudhori'</i> yang mengikuti <i>wazan</i> يَفْعُلْ. Berasal dari <i>fi'il madhi</i> حَفِظَ. Termasuk <i>fi'il tsulatsi mujarrod</i> . تَحْفَظُكَ termasuk <i>fi'il shohih salim</i> dengan ح sebagai <i>fa' fi'il</i> ف sebagai <i>'ain fi'il</i> dan ظ sebagai <i>lam fi'il</i>

No Kartu /Halaman/Baris	762/52/12
Data	من طلب العلم ليحاري به السفهاء أو ليصرف به وجوه الناس اليه ادخله الله النار
Terjemah	Barangsiapa menuntut ilmu untuk memerangi orang yang bodoh atau untuk menarik perhatian orang lain kepada dirinya, maka Allah akan memasukkannya ke dalam neraka
Kata	يُصْرَفُ
Jenis <i>fi'il shohih</i>	<i>Fi'il shohih salim</i>
Analisis	يُصْرَفُ adalah <i>fi'il mudhori'</i> yang mengikuti <i>wazan يُفَعْلُ</i> . Berasal dari <i>fi'il madhi</i> صَرَفَ. Termasuk <i>fi'il tsulatsi mujarrod</i> . يُصْرَفُ termasuk <i>fi'il shohih salim</i> dengan ص sebagai <i>fa' fi'il</i> ر sebagai <i>'ain fi'il</i> dan ف sebagai <i>lam fi'il</i>
No Kartu /Halaman/Baris	817/56/13
Data	وقد كَفَأْتُهُمَا عَلَى ادْبَهُمَا عَشْرِينَ أَلْفَ دِينَارٍ
Terjemah	Aku telah menghadiahkan mereka atas tata karma mereka sebanyak 20.000 dinar
Kata	كَفَأْتُ
Jenis <i>fi'il shohih</i>	<i>Fi'il shohih mudho'af</i>
Analisis	كَفَأْتُ adalah <i>fi'il madhi</i> yang mengikuti <i>wazan فَاعَلْ</i> . Merupakan <i>fi'il tsulatsi mazid</i> dari <i>fi'il tsulatsi كَمَأُ</i> dengan ditambah <i>alif</i> di antara <i>fa' fi'il</i> dan <i>'ain fi'il</i> nya. كَفَأْتُ termasuk <i>fi'il shohih mahmuz lam</i> karena terdapat <i>hamzah</i> pada <i>lam fi'il</i> nya. Dengan ك sebagai <i>fa' fi'il</i> ف sebagai <i>'ain fi'il</i> dan أ sebagai <i>lam fi'il</i>
No Kartu /Halaman/Baris	819/57/3
Data	وابن الخليفة يَصُبُّ الماء على رجله
Terjemah	Putra Khalifah menuangkan air di atas kakinya
Kata	يَصُبُّ
Jenis <i>fi'il shohih</i>	<i>Fi'il shohih mudho'af</i>
Analisis	يَصُبُّ adalah <i>fi'il mudhori'</i> yang mengikuti <i>wazan يُفَعْلُ</i> . Berasal dari <i>fi'il madhi</i> صَبَّ. Merupakan <i>fi'il tsulatsi mujarrod</i> . يَصُبُّ termasuk <i>fi'il shohih mudho'af</i> karena terdapat <i>tasydid</i> atau <i>'ain</i> dan <i>lam fi'il</i> nya berupa huruf yang sama yaitu ب. Dengan ص sebagai <i>fa' fi'il</i> ب sebagai <i>'ain fi'il</i> dan ب sebagai <i>lam fi'il</i>

No Kartu /Halaman/Baris	824/57/4
Data	إِنَّمَا بَعَثْتَهُ إِلَيْكَ لِتَعَلِّمَهُ وَتُؤَدِّبَهُ
Terjemah	Sesungguhnya aku mengutusnyanya kepadamu supaya engkau mengajari dan mendidiknya
Kata	تُؤَدِّبُ
Jenis <i>fi'il shohih</i>	<i>Fi'il shohih mahmuz fa'</i>
Analisis	تُؤَدِّبُ adalah <i>fi'il mudhori</i> ' yang mengikuti <i>wazan يُفَعِّلُ</i> . Berasal dari <i>fi'il madhi</i> أَدَّبَ. Merupakan <i>fi'il tsulatsi mazid</i> dari <i>fi'il tsulatsi</i> أَدَّبَ dengan ditambah <i>tasydid</i> (ّ) pada 'ain <i>fi'il</i> nya. تُؤَدِّبُ termasuk <i>fi'il shohih mahmuz fa'</i> karena terdapat <i>hamzah</i> pada <i>fa' fi'il</i> nya. Dengan ا sebagai <i>fa' fi'il</i> د sebagai 'ain <i>fi'il</i> dan ب sebagai <i>lam fi'il</i>
No Kartu /Halaman/Baris	841/58/13
Data	وَإِن تَتَسَاءَلِيْ مَعَهُنَّ عَنِ جَمِيعِ الْأُمُورِ
Terjemah	Hendaklah engkau berlapang dada dengan mereka dalam segala urusan
Kata	تَتَسَاءَلِيْ
Jenis <i>fi'il shohih</i>	<i>Fi'il shohih salim</i>
Analisis	تَتَسَاءَلِيْ adalah <i>fi'il mudhori</i> ' yang mengikuti <i>wazan يَتَفَاعَلُ</i> . Berasal dari <i>fi'il madhi</i> تَسَاءَلَ. Termasuk <i>fi'il tsulatsi mazid</i> dari <i>fi'il tsulatsi</i> سَمِعَ dengan ditambah dua huruf yaitu ت di awal dan alif di antara <i>fa' fi'il</i> dan 'ain <i>fi'il</i> . تَتَسَاءَلِيْ termasuk <i>fi'il shohih salim</i> dengan س sebagai <i>fa' fi'il</i> م sebagai 'ain <i>fi'il</i> dan ح sebagai <i>lam fi'il</i>
No Kartu /Halaman/Baris	855/59/8
Data	إِيَّاكُمْ وَالْكَبِيرِ: فَإِنَّ ابْلِيسَ حَمَلَهُ الْكَبِيرَ عَلَى أَنْ لَا يَسْجُدَ لِآدَمَ
Terjemah	Janganlah kamu bersikap sombong, karena kesombongan itu yang menyebabkan iblis tidak mau sujud kepada Adam
Kata	حَمَلُ
Jenis <i>fi'il shohih</i>	<i>Fi'il shohih salim</i>
Analisis	حَمَلُ adalah <i>fi'il madhi</i> yang mengikuti <i>wazan فَعَلَ</i> . Termasuk <i>fi'il tsulatsi mujarrod</i> . حَمَلُ termasuk <i>fi'il shohih salim</i> dengan ح sebagai <i>fa' fi'il</i> م sebagai 'ain <i>fi'il</i> dan ل sebagai <i>lam fi'il</i>

No Kartu /Halaman/Baris	857/59/10
Data	إياكم والحسد فإن ابني آدم إنما قُتِلَ أحدهما صاحبه حسدا
Terjemah	Janganlah kamu bersifat dengki, sebab salah seorang putra Adam membunuh saudaranya akibat rasa dengki
Kata	قُتِلَ
Jenis <i>fi'il shohih</i>	<i>Fi'il shohih salim</i>
Analisis	قُتِلَ adalah <i>fi'il madhi</i> yang mengikuti <i>wazan</i> فَعَلَ. Termasuk <i>fi'il tsulatsi mujarrod</i> . قُتِلَ termasuk <i>fi'il shohih salim</i> dengan ق sebagai <i>fa' fi'il</i> ت sebagai <i>'ain fi'il</i> dan ل sebagai <i>lam fi'il</i>
No Kartu /Halaman/Baris	884/61/4
Data	ويعتبرنك على الحقيقة: زميلة وفيه لهن يَأْنُسْنَ بصحبتك، و تأنسين بصحبتهن
Terjemah	Mereka menganggapmu benar-benar sebagai teman setia, mereka senang karena berteman denganmu dan engkau pun bahagia karena berteman dengan mereka
Kata	يَأْنُسْنَ
Jenis <i>fi'il shohih</i>	<i>Fi'il shohih mahmuz fa'</i>
Analisis	يَأْنُسْنَ adalah <i>fi'il mudhori'</i> yang mengikuti <i>wazan</i> يَفْعَلُ. Berasal dari <i>fi'il madhi</i> أُنْسَ. Merupakan <i>fi'il tsulatsi mujarrod</i> . يَأْنُسْنَ termasuk <i>fi'il shohih mahmuz fa'</i> karena terdapat <i>hamzah</i> pada <i>fa' fi'ilnya</i> . Dengan ا sebagai <i>fa' fi'il</i> ن sebagai <i>'ain fi'il</i> dan س sebagai <i>lam fi'il</i>
No Kartu /Halaman/Baris	885/61/6
Data	فإِنَّهم يصرون عدواتك، ويكرهن لقاءك
Terjemah	Mereka akan menjadi musuhmu dan tidak suka berjumpa denganmu
Kata	يَكْرَهُنَّ
Jenis <i>fi'il shohih</i>	<i>Fi'il shohih salim</i>
Analisis	يَكْرَهُنَّ adalah <i>fi'il mudhori'</i> yang mengikuti <i>wazan</i> يَفْعَلُ. Berasal dari <i>fi'il madhi</i> كَرِهَ. Termasuk <i>fi'il tsulatsi mujarrod</i> . يَكْرَهُنَّ termasuk <i>fi'il shohih salim</i> dengan ك sebagai <i>fa' fi'il</i> ر sebagai <i>'ain fi'il</i> dan ه sebagai <i>lam fi'il</i>

No Kartu /Halaman/Baris	888/61/13
Data	إِنَّ الطَّبَاعَ تَسْرِقُ الطَّبَاعَا
Terjemah	Sesungguhnya tabiat itu mencuri tabiat
Kata	تَسْرِقُ
Jenis <i>fi'il shohih</i>	<i>Fi'il shohih salim</i>
Analisis	تَسْرِقُ adalah <i>fi'il mudhori'</i> yang mengikuti <i>wazan يَفْعَلُ</i> . Berasal dari <i>fi'il madhi سَرَقَ</i> . Termasuk <i>fi'il tsulatsi mujarrod</i> . تَسْرِقُ termasuk <i>fi'il shohih salim</i> dengan س sebagai <i>fa' fi'il</i> ر sebagai <i>'ain fi'il</i> dan ق sebagai <i>lam fi'il</i>

Lampiran 2

Fi'il Shohih dalam Kitab Al-Akhlak Lil Banaat Jilid 2

No Urut	No KD	Kalimat	Data	Jenis fi'il shohih	Jenis fi'il berdasarkan Waktunya
1	1	وَيُدْخِلُكَ جَنَّتَهُ	يُدْخِلُ	salim	Mudhori'
2	2	وَيُبَارِكُ لَكَ فِي عَمْرِكَ وَأَعْمَالِكَ	يُبَارِكُ	salim	Mudhori'
3	3	قَدْ أَفْلَحَ مَنْ زَكَّاهَا	أَفْلَحَ	salim	Madhi
4	11	وَيَسْخَطُ عَلَيْكَ رَبُّكَ	يَسْخَطُ	salim	Mudhori'
5	13	وَيَنْزِعُ الْبِرْكَهَ مِنْ عَمْرِكَ وَأَعْمَالِكَ	يَنْزِعُ	salim	Mudhori'
6	15	وَبِالْأَخْلَاقِ السَّيِّئَةِ يُبْغِضُكَ أَهْلَ بَيْتِكَ، وَجَمِيعَ النَّاسِ	يُبْغِضُكَ	salim	Mudhori'
7	16	فَتَخْلُقِي مِنْ حِينَ صَغُرِكَ: بِمَكَارِمِ الْإِخْلَاقِ، وَمِحَاسِنِ الْأَدَابِ، لِتَنْشِئَ عَلَيْهَا،	تَخْلُقِي	salim	Madhi
8	19	وَلَكِنْ لَا بَدَّ أَنْ تُكَلِّفِي نَفْسَكَ عَلَيْهَا أَوْ لَا	تُكَلِّفِي	salim	Mudhori'
9	25	أَنَّ الْعَصُونَ إِذَا فَوَّمتَهَا إِعْتَدَلَتْ	إِعْتَدَلَتْ	salim	Madhi
10	38	لَقَدْ مَنَّ اللَّهُ تَعَالَى عَلَيْكَ بِنِعْمٍ كَثِيرَةٍ	مَنَّ	mudho'af	Madhi
11	42	الَّذِي خَلَقَكَ فَسَوَّاكَ فَعَدَلَكَ	خَلَقَ	salim	Madhi
12	48	فَيَلْزِمُكَ أَنْ تَشْكُرِي رَبَّكَ عَلَى نِعْمِهِ	تَشْكُرِي	salim	Mudhori'
13	50	وَتُعْظِمُهُ مِنْ قَلْبِكَ	تُعْظِمُ	salim	Mudhori'
14	62	أَقْبَلِ اصْحَابَهَا خَلْفَهَا، حَتَّى أَخَذَتْ الصَّبِيَّ وَالصَّقْتَهُ إِلَى صَدْرِهَا	أَقْبَلِ	salim	Madhi
15	69	فَتَفَرِّقَ الْمُسْلِمُونَ عَلَى أَفْضَلِ السَّرُورِ	تَفَرِّقَ	salim	Madhi
16	76	إِذَا سَأَلْتَ فَاسْأَلِ اللَّهَ وَإِذَا اسْتَعْنْتَ فَاسْتَعْنِ بِاللَّهِ	سَأَلْتَ	mahmuz 'ain	Madhi
17	82	لَمْ يَضْرُوكْ إِلَّا بِشَيْئِ قَدْ كَتَبَهُ اللَّهُ عَلَيْكَ، رَفَعْتَ الْأَقْلَامَ، وَجَفَّتِ الْصُّحُفَ	جَفَّتِ	mudho'af	Madhi
18	89	إِنَّ خَوْفَ اللَّهِ إِذَا ثَبَّتَ فِي قَلْبِكَ، فَانْهَ يَصُدُّرُ مِنْكَ كُلُّ خَيْرٍ	ثَبَّتَ	salim	Madhi

No Urut	No KD	Kalimat	Data	Jenis fi'il shohih	Jenis fi'il berdasarkan Waktunya
19	108	إِنَّ الَّذِينَ آمَنُوا وَعَمِلُوا الصَّالِحَاتِ الرَّحْمَنُ وَدَا سَيَجْعَلُهُم	آمَنُوا	mahmuz fa'	Madhi
20	123	وَكَانَ يَذْكُرُ اللَّهَ عَلَى كُلِّ أَحْيَانِهِ	يَذْكُرُ	salim	Mudhori'
21	125	الْحَمْدُ لِلَّهِ الَّذِي بِنِعْمَتِهِ تَتِمُّ الصَّالِحَاتُ	تَتِمُّ	mudho'af	Mudhori'
22	128	وَإِنْ قَصَدَ فَعَلَ شَيْئًا قَالَ اللَّهُمَّ خِرْلِي، وَإِخْتِرْلِي	قَصَدَ	Salim	Madhi
23	135	الْحَمْدُ لِلَّهِ الَّذِي جَعَلَ الْمَاءَ عَذْبًا فَرَاتًا بِرَحْمَتِهِ	جَعَلَ	Salim	Madhi
24	136	وَهِيَ تَدُلُّ عَلَى تَعَلُّقِ قَلْبِهِ بِرَبِّهِ	تَدُلُّ	mudho'af	Mudhori'
25	137	لَا تَرِكَ شَيْئًا مِنْ وَأَجَابَتَهَا حَتَّى أَحَبَّهَا رَبُّهَا سُبْحَانَهُ وَتَعَالَى	أَحَبَّهَا	mudho'af	Madhi
26	138	فَإِذَا اتَّكَ فَاقْرَأْ عَلَيْهَا السَّلَامَ مِنْ رَبِّهَا وَمَنِّي	اقْرَأْ	mahmuz lam	Amar
27	143	ثَسَاعِدُ عَلَى نَصْرِ الْإِسْلَامِ	ثَسَاعِدُ	salim	Mudhori'
28	145	وَتَضْيِرُّ عَلَى جَمِيعِ الشَّدَائِدِ مِنْ أَجْلِهِ	تَضْيِرُّ	salim	Mudhori'
29	151	وَنَشَأَتْ نَشَأَةً صَالِحَةً تَخَافُ اللَّهَ فِي السَّرِّ وَالْعَلَانِيَةِ	نَشَأَتْ	mahmuz lam	Madhi
30	152	وَتُسَارِعُ إِلَى رِضَا رَبِّهَا غَايَةَ اسْتِطَاعَتِهَا	تُسَارِعُ	salim	Mudhori'
31	157	أَنْ لَا تَرَى رَجُلًا وَلَا يَرَاهَا رَجُلٌ فَضَمَّهَا إِلَيْهِ	ضَمَّ	mudho'af	Madhi
32	162	وَكَانَتْ تَشْتَغِلُ بِشُؤْنِ مَنْزِلِهَا بِنَفْسِهَا	تَشْتَغِلُ	Salim	Mudhori'
33	165	وَتَكْنُسُ الْبَيْتَ، حَتَّى أَغْبَرَتْ ثِيَابَهَا	تَكْنُسُ	Salim	Mudhori'
34	166	وَتَسْتَقِي بِالقَرْبَةِ، حَتَّى أَثَرَتْ فِي صَدْرِهَا	أَثَرَتْ	mahmuz fa'	Madhi
35	172	لأنَّهَا إِذَا خَبَزَتْ : صَادَفَ طَرَفَ التَّنُورِ بَطْنَهَا	صَادَفَ	Salim	Madhi
36	173	فَأَمَرَهَا زَوْجُهَا: أَنْ تَذْهَبَ إِلَى بَيْتِ أَبِيهَا	أَمَرَ	mahmuz fa'	Madhi
37	184	إِذَا أَخَذْتُمَا مَنَاكِمًا، فَسَبَّحَا ثَلَاثًا وَثَلَاثِينَ	أَخَذْتُ	mahmuz fa'	Madhi

No Urut	No KD	Kalimat	Data	Jenis fi'il shohih	Jenis fi'il berdasarkan Waktunya
38	190	ثم أَرْسَلَ إليها النبي صل الله عليه وسلم جارية للخدمة	أَرْسَلَ	salim	Madhi
39	192	ثم أَرْسَلَ إليها النبي صل الله عليه وسلم جارية للخدمة، وسماها فضة	سَمَى	mudho'af	Madhi
40	193	وذات يوم دَخَلَ النبي صلى الله عليه وآله وسلم على سيدنا علي كرم الله	دَخَلَ	salim	Madhi
41	222	فانه رَدَّ الدجاجة	رَدَّ	mudho'af	Madhi
42	225	مالك لم تَدْبَحْ دجاجتك كما دَبَحَ اصحابك؟	دَبَحَ	salim	Madhi
43	228	إِعْلَمِي أَنَّ النبي صلى الله عليه وآله وسلم له حق عظيم عليك	إِعْلَمِي	salim	Amar
44	244	ومن طاعته: أن تَنْصُرِي دينه بقولك وفعلك	تَنْصُرِي	salim	Mudhori'
45	256	اخاف أن لأراك لأنك تُرْفَعُ مع النبيين	تُرْفَعُ	salim	Mudhori'
46	259	فَنَزَلَ قوله تعالى	نَزَلَ	salim	Madhi
47	272	إذا أَخْبَرْتُمْ أن خيلا بالوادي ستغير عليكم، فهل كنتم مصدقي؟	أَخْبَرْتُمْ	salim	Madhi
48	290	يَجْلِسُ مع اصحابه حيث ينتهي به المجلس و يمشي بينهم	يَجْلِسُ	salim	Mudhori'
49	292	وَحَجَّ حجة الوداع، في نحو مائة الف من اصحابه	حَجَّ	mudho'af	Madhi
50	296	ولكنه أَنْفَقَهَا كلها في سبيل الله	أَنْفَقَهَا	salim	Madhi
51	316	فلما سَجَدَ صلى الله عليه وسلم وضعه بين كتفيه	سَجَدَ	salim	Madhi
52	324	وَتَسَبُّهُمْ وتدعو عليهم	تَسَبُّ	mudho'af	Mudhori'
53	328	وَسَجَّوْا وجهه واسقطوه في خفرة	سَجَّوْا	mudho'af	Madhi
54	339	وقد شَهِدْتُ له بذلك حاضنته امّ ايمن ثم اغناه الله	شَهِدْتُ	salim	Madhi

No Urut	No KD	Kalimat	Data	Jenis fi'il shohih	Jenis fi'il berdasarkan Waktunya
55	351	ما بال اقوام <u>يَصْنَعُونَ</u> ، أو يقولون كذا	يَصْنَعُونَ	salim	Mudhori'
56	353	وكان يعرض <u>عَمَّنْ</u> <u>تَكَلَّمَ</u> بغير جميل	تَكَلَّمَ	salim	Mudhori'
57	363	لا يصل إليهم القوت إلا خفية، حتى <u>أَكَلُوا</u> ورق الشجر	أَكَلُوا	mahmuz fa'	Madhi
58	367	ذات يوم اعطى رجلا غنما، <u>سَدَّتْ</u> ما بين جبلين	سَدَّتْ	mudho'af	Madhi
59	378	<u>إِذْهَبُوا</u> بها إلى بيت فلانة فإنها كانت صديقة لخديجة	إِذْهَبُوا	salim	Amar
60	408	إلا <u>كَتَبَ</u> الله له بها حجة مقبولة	كَتَبَ	salim	Madhi
61	411	ف هناك <u>تُحِسُّ</u> بالخسارة العزيمة والحزن الشديد على فراقهما	تُحِسُّ	mudho'af	Mudhori'
62	428	إذا <u>طَلَبْتَ</u> من والديك شيئا، فلا تطلبه امام الناس	طَلَبْتَ	salim	Madhi
63	434	واحذري أن تغضبي أو تهمهي أو تعبسي وجهك أو <u>تُلْحِي</u> عليهما في تحصيل مطلوبك	تُلْحِي	mudho'af	Mudhori'
64	441	ولا تتباطئ أو تتصاممي أو <u>تَسَامِي</u> من تكرير الدعوة	تَسَامِي	mahmuz 'ain	Mudhori'
65	463	بزوا <u>تَبَرَّكُمُ</u> آباءكم ابناؤكم	تَبَرَّكُمُ	mudho'af	Mudhori'
66	466	وإذا <u>حَصَلَتْ</u> منك زلة نحو والديك: فبادري بطلب العفو منها	حَصَلَتْ	salim	Madhi
67	470	كل الذنوب <u>يُؤَخِّرُ</u> الله منها ما شاء إلى يوم القيامة الاعقوب الوالدين	يُؤَخِّرُ	mahmuz fa	Mudhori'
68	498	<u>وعزمت</u> على تناوله	عزمت	salim	Madhi
69	528	الحمد لله الذي <u>أَنقَذَهُ</u> بي من النار	أَنقَذَهُ	salim	Madhi
70	529	فنظر إلى أبيه وهو عنده	نَظَرَ	salim	Madhi

No Urut	No KD	Kalimat	Data	Jenis fi'il shohih	Jenis fi'il berdasarkan Waktunya
71	526	فَخَرَجَ النَّبِيُّ صَلَّى اللَّهُ عَلَيْهِ وَأَلِهِ وَسَلَّمَ	خَرَجَ	salim	Madhi
72	547	وَأَنْ تَرْحَمِي الصَّغِيرَ، وَاخْتِكِ الصَّغِيرَةَ	تَرْحَمِي	salim	Mudhori'
73	560	وَاحْذِرِي أَنْ تَتَخَاصِمِي أَوْ تَتَشَاتَمِي مَعَهُمْ أَوْ تَنْمِي بَيْنَهُمْ	تَنْمِي	mudho'af	Mudhori'
74	565	سَتَشُدُّ عَضُودَكَ بِأَخِيكَ	نَشُدُّ	mudho'af	Mudhori'
75	569	فَحُلِّ الرِّجْلَ الحِزْمَةَ وَأَعْطَى كُلَّ وَاحِدٍ رِمْحًا	حَلَّ	mudho'af	Madhi
76	593	وَإِذَا <u>إِنْتَقَلْتِ</u> إِلَى رَحْمَةِ اللَّهِ فَتَعْجَلِي بِالمَسِيرِ إِلَى بَيْتِهَا	إِنْتَقَلْتِ	salim	Madhi
77	610	وَهَلْ <u>يَنْهَضُ</u> البَازِي بِغَيْرِ جَنَاحٍ؟	يَنْهَضُ	salim	Mudhori'
78	626	يَا رَسُولَ اللَّهِ أَنْ لِي قَرَابَةً، <u>يَقْطَعُوا</u> وَيَقْطَعُونَنِي وَاحْسِنِ اليَهُمْ	يَقْطَعُوا	salim	Mudhori'
79	651	فَقَالَ أَبُو طَلْحَةَ: <u>أَفْعَلُ</u> يَا رَسُولَ اللَّهِ	أَفْعَلُ	salim	Amar
80	680	مَنْ <u>ضَرَبَ</u> سَوْطًا ظَلَمًا: اِقْتَصَ مِنْهُ يَوْمَ القِيَامَةِ	ضَرَبَ	salim	Madhi
81	683	<u>خَدَمْتُ</u> النَّبِيَّ صَلَّى اللَّهُ عَلَيْهِ وَأَلِهِ وَسَلَّمَ عَشْرَ سِنِينَ	خَدَمْتُ	salim	Madhi
82	687	وَرَوَى أَنَّ الإِمَامَ عَلِيًّا كَرَّمَ اللَّهُ وَجْهَهُ	كَرَّمَ	salim	Madhi
83	695	<u>وَاعْبُدُوا</u> اللَّهَ وَلَا تَشْرِكُوا بِهِ شَيْئًا وَبِالوَالِدِينَ إِحْسَانًا	اعْبُدُوا	salim	Amar
84	701	فاحترمي جيرانك واحذر غاية الحذر من اذيتهم: ان تخاصمهم، أو تتكبري عليهم أو تشتمهم، أو تستهزئي بهم	تستهزئي	mahmuz lam	Mudhori'
85	706	مَنْ <u>اسْتَمَعَ</u> إِلَى حَدِيثِ قَوْمٍ، وَهُمْ لَهُ كَارِهُونَ صَبَّ فِي أُذُنِهِ الْإِنِّكَ يَوْمَ القِيَامَةِ	اسْتَمَعَ	salim	Madhi
86	714	ان الجيران <u>يَنْقَسِمُونَ</u> إِلَى ثَلَاثَةِ أَقْسَامٍ	يَنْقَسِمُونَ	salim	Mudhori'

No Urut	No KD	Kalimat	Data	Jenis fi'il shohih	Jenis fi'il berdasarkan Waktunya
87	723	ياغلام إذا سَلَخْتَ فابدأ بجارنا اليهودي	سَلَخْتَ	salim	Madhi
88	723	ياغلام إذا سَلَخْتَ فابدأ بجارنا اليهودي	إِبْدَأْ	Mahmuz lam	Amar
89	728	اخشى أن يسمع الفأر صوت الهرّ، فَيَهْرَبُ إلى دور الجيران	يَهْرَبُ	salim	Mudhori'
90	735	فاتها تَحْفَظُكَ من نار الآخرة	تَحْفَظُكَ	salim	Mudhori'
91	762	من طلب العلم ليجاري به السفهاء أو ليَصْرِفَ به وجوه الناس إليه ادخله الله النار	يَصْرِفَ	salim	Mudhori'
92	817	وقد كَفَأْتُهُمَا على ادبهما عشرين الف دينار	كَفَأْ	mahmuz lam	Madhi
93	821	وابن الخليفة يَصُبُّ الماء على رجله	يَصُبُّ	mudho'af	Mudhori'
94	824	انما بعثته اليك لتعلمه وتُوَدِّبُهُ	تُوَدِّبُ	mahmuz fa'	Mudhori'
95	841	وأن تتسامحى معهن عى جميع الامور	تَتَسَامَحِي	salim	Mudhori'
96	855	اياكم والكبر: فإن ابليس حَمَلَهُ الكبر على أن لا يسجد لآدم	حَمَلَهُ	salim	Madhi
97	857	اياكم والحسد فان ابني آدم انما قَتَلَ احدهما صاحبه حسدا	قَتَلَ	salim	Madhi
98	884	ويعتبرنك على الحقيقة زميلة وفيه لهن يَأْنَسُنْ بصحبتك، وتأنسين بصحبتهن	يَأْنَسُنْ	mahmuz fa'	Mudhori'
99	885	فإنهن يصرن عدواتك، ويَكْرَهُنَّ لقاءك	يَكْرَهُنَّ	salim	Mudhori'
100	888	إن الطباع تَسْرِقُ الطباعا	تَسْرِقُ	salim	Mudhori'

Lampiran 3

Fi'il Shohih Salim dalam Kitab Al-Akhlak Lil Banaat Jilid 2

No Urut	No KD	Hal	Kalimat	Data
1	1	4	وَيُدْخِلُكَ جَنَّاتٍ	يُدْخِلُ
2	2	4	وَيُبَارِكُ لَكَ فِي عَمَلِكَ وَأَعْمَالِكَ	يُبَارِكُ
3	3	4	قَدْ أَفْلَحَ مَنْ زَكَّاهَا	أَفْلَحَ
4	11	4	وَيَسْخَطُ عَلَيْكَ رَبُّكَ	يَسْخَطُ
5	13	4	وَيَنْزِعُ الْبَرَكَاتِ مِنْ عَمَلِكَ وَأَعْمَالِكَ	يَنْزِعُ
6	15	5	وَبِالْأَخْلَاقِ السَّيِّئَةِ يُبْغِضُكَ أَهْلُ بَيْتِكَ، وَجَمِيعِ النَّاسِ	يُبْغِضُكَ
7	16	5	فَتَخْلُقِي مِنْ حِينَ صَغُرِكَ: بِمَكَارِمِ الْأَخْلَاقِ، وَمِحَاسِنِ الْآدَابِ، لِتَنْشِيَّ عَلَيْهَا،	تَخْلُقِي
8	19	5	وَلَكِنْ لَا بَدَّ أَنْ تُكَلِّفِي نَفْسَكَ عَلَيْهَا أَوْ لَا	تُكَلِّفِي
9	25	5	أَنْ الْغَصُونَ إِذَا فَوِّمْتَهَا إِعْتَدَلْتُ	إِعْتَدَلْتُ
10	42	7	الَّذِي خَلَقَكَ فَسَوَّاكَ فَعَدَلَكَ	خَلَقَ
11	48	8	فَيَلْزِمُكَ أَنْ تَشْكُرِي رَبَّكَ عَلَى نِعْمِهِ	تَشْكُرِي
12	50	8	وَتُعْظِمِيهِ مِنْ قَلْبِكَ	تُعْظِمُ
13	62	8	أَقْبَلَ أَصْحَابَهَا خَلْفَهَا، حَتَّى أَخَذَتِ الصَّبِيَّ وَالصَّقْتَةَ إِلَى صَدْرِهَا	أَقْبَلَ
14	69	9	فَتَفَرِّقَ الْمَسْلُومِينَ عَلَى أَفْضَلِ السَّرُورِ	تَفَرِّقَ
15	89	9	أَنْ خَوْفَ اللَّهِ إِذَا ثَبَّتَ فِي قَلْبِكَ، فَانَّهُ يَصُدُّرُ مِنْكَ كُلَّ خَيْرٍ	ثَبَّتَ
16	123	11	وَكَانَ يَذْكُرُ اللَّهَ عَلَى كُلِّ أَحْيَانِهِ	يَذْكُرُ
17	128	11	وَإِنْ قَصَدَ فَعَلَ شَيْئًا قَالَ اللَّهُمَّ خَرَلِي، وَاخْتَرَلِي	قَصَدَ
18	135	11	الْحَمْدُ لِلَّهِ الَّذِي جَعَلَ الْمَاءَ دَذْبًا فَرَاتًا بِرَحْمَتِهِ	جَعَلَ
19	143	12	تُسَاعِدُ عَلَى نَصْرِ الْإِسْلَامِ	تُسَاعِدُ

No Urut	No KD	Hal	Kalimat	Data
20	145	12	وَتَصَيِّرُ عَلَى جَمِيعِ الشَّدَائِدِ مِنْ أَجْلِهِ	تَصَيِّرُ
21	152	13	وَتُسَارِعُ إِلَى رِضَا رَبِّهَا غَايَةً اسْتِطَاعَتِهَا	تُسَارِعُ
22	162	14	وَكَانَتْ تَشْتَغِلُ بِشُؤْنِ مَنْزِلِهَا بِنَفْسِهَا	تَشْتَغِلُ
23	165	14	وَتَكْنُسُ الْبَيْتَ، حَتَّى أَغْبَرَتْ ثِيَابَهَا	تَكْنُسُ
24	172	14	لَأَنَّهَا إِذَا خَبَزَتْ : ضَادَفَ طَرْفَ التَّنُورِ بَطْنَهَا	ضَادَفَ
25	190	15	ثُمَّ أُرْسِلَ إِلَيْهَا النَّبِيُّ صَلَّى اللَّهُ عَلَيْهِ وَسَلَّمَ جَارِيَةً لِلخِدْمَةِ	أُرْسِلَ
26	193	15	وَذَاتَ يَوْمٍ دَخَلَ النَّبِيُّ صَلَّى اللَّهُ عَلَيْهِ وَآلِهِ وَسَلَّمَ عَلَى سَيِّدِنَا عَلِيِّ كَرَّمَ اللَّهُ وَجْهَهُ	دَخَلَ
27	225	16	مَالِكَ لَمْ تَذْبَحْ دِجَاجَتَكَ كَمَا ذَبَحَ أَصْحَابُكَ؟	ذَبَحَ
28	228	17	إِعْلَمِي أَنَّ النَّبِيَّ صَلَّى اللَّهُ عَلَيْهِ وَآلِهِ وَسَلَّمَ لَهُ حَقٌّ عَظِيمٌ عَلَيْكَ	إِعْلَمِي
29	244	18	وَمَنْ طَاعْتَهُ : أَنْ تَنْصُرِي دِينَهُ بِقَوْلِكَ وَفِعْلِكَ	تَنْصُرِي
30	256	19	أَخَافُ أَنْ لَا أَرَاكَ لِأَنَّكَ تُرْفَعُ مَعَ النَّبِيِّينَ	تُرْفَعُ
31	259	19	فَنَزَلَ قَوْلُهُ تَعَالَى	نَزَلَ
32	272	20	إِذَا أُخْبِرْتُمْ أَنَّ خَيْلًا بِالْوَادِي سَتَغِيرُ عَلَيْكُمْ، فَهَلْ كُنْتُمْ مُصَدِّقِينَ؟	أُخْبِرْتُمْ
33	290	21	يَجْلِسُ مَعَ أَصْحَابِهِ حَيْثُ يَنْتَهِي بِهِ الْمَجْلِسُ وَيَمْشِي بَيْنَهُمْ	يَجْلِسُ
34	296	21	وَلَكِنَّهُ أَنْفَقَهَا كُلَّهَا فِي سَبِيلِ اللَّهِ	أَنْفَقَهَا
35	316	22	فَلَمَّا سَجَدَ صَلَّى اللَّهُ عَلَيْهِ وَسَلَّمَ وَضَعَهُ بَيْنَ كَتْفَيْهِ	سَجَدَ
36	339	23	وَقَدْ شَهِدَتْ لَهُ بِذَلِكَ حَاضِنَتُهُ أُمَّ إِيْمَنَ ثُمَّ أَغْنَاهُ اللَّهُ	شَهِدَتْ

No Urut	No KD	Hal	Kalimat	Data
37	351	24	ما بال اقوام <u>يَصْنَعُونَ</u> ، أو يقولون كذا	يَصْنَعُونَ
38	353	24	وكان يعرض <u>عَمَّنْ نَكَلَّمَ</u> بغير جميل	نَكَلَّمَ
39	378	26	<u>إِذْهَبُوا</u> بها على بيت فلانة فإنها كانت صديقة لخديجة	إِذْهَبُوا
40	408	27	إلا <u>كَتَبَ</u> الله له بها حجة مقبولة	كَتَبَ
41	428	29	إذا <u>طَلَبْتَ</u> من والديك شيئا، فلا تطلبه امام الناس	طَلَبْتَ
42	466	31	وإذا <u>حَصَلَتْ</u> منك زلة نحو والديك: فبادري بطلب العفو منها	حَصَلَتْ
43	498	33	<u>وعزمت</u> على تناوله	عَزَمَتْ
44	528	34	الحمد لله الذي <u>أَنْقَذَهُ</u> بي من النار	أَنْقَذَهُ
45	529	35	<u>فَنظَرَ</u> إلى ابيه وهو عنده	نَظَرَ
46	526	35	فخرج <u>النَّبِي</u> صلى الله عليه وآله وسلم	خَرَجَ
47	547	37	وَأَنْ <u>تَرَحَّمِي</u> اخاك الصغير، واختك الصغيرة	تَرَحَّمِي
48	593	40	وإذا <u>إِنْتَقَلْتِ</u> الى رحمة الله فتعجلي بالمسير الى بيتها	إِنْتَقَلْتِ
49	610	41	وهل <u>يَنْهَضُ</u> البازي بغير جناح؟	يَنْهَضُ
50	626	42	يا رسول الله <u>أَنْ</u> لى قرابة، اصلهم <u>وَيَقْطَعُونَنِي</u>	يَقْطَعُوا
51	651	43	فقال ابو طلحة: <u>أَفْعَلُ</u> يارسول الله	أَفْعَلُ
52	680	46	من <u>ضَرَبَ</u> سوطا ظلما: اقتص منه يوم القيامة	ضَرَبَ
53	683	46	<u>خَدَمْتُ</u> النبي صلى الله عليه وآله وسلم عشر سنين	خَدَمْتُ
54	687	46	وروي <u>أَنَّ</u> الامام عليا <u>كَرَّمَ</u> الله وجهه	كَرَّمَ

No Urut	No KD	Hal	Kalimat	Data
55	695	47	وَاعْبُدُوا اللَّهَ وَلَا تَشْرِكُوا بِهِ شَيْئًا وبالوالدين احسانا	اعْبُدُوا
56	706	48	من اسْتَمَعَ إلى حديث قوم، وهم له كارهون	اسْتَمَعَ
57	714	48	إن الجيران يَنْقَسِمُونَ إلى ثلاثة أقسام	يَنْقَسِمُونَ
58	723	49	يا غلام إذا سَلَخْتَ فابدأ بجارنا اليهودي	سَلَخْتَ
59	728	50	أخشى أن يسمع الفأر صوت الهر، فَيَرْهَبُ إلى دور الجيران	يَرْهَبُ
60	735	50	فانها تَحْفَظُكَ من نار الآخرة	تَحْفَظُكَ
61	762	52	من طلب العلم ليجاري به السفهاء أو ليَصْرِفَ به وجوه الناس اليه ادخله الله النار	يَصْرِفُ
62	841	58	وأن تتسامحى معهن عى جميع الامور	تتسامحى
63	855	59	إياكم والكبر: فإن ابليس حَمَلَهُ الكبر على أن لا يسجد لآدم	حَمَلَ
64	857	59	اياكم والحسد فان ابني آدم إنما قَتَلَ احدهما صاحبه حسدا	قَتَلَ
65	885	61	فإنهن يصرن عدواتك، ويكرهن لقاءك	يكرهن
66	888	61	أن الطباع تَسْرِقُ الطباعا	تَسْرِقُ

Lampiran 4

Fi'il Shohih Mahmuz dalam Kitab Al-Akhlaq Lil Banaat Jilid 2

No Urut	No KD	Kalimat	Data	Jenis Fi'il Shohih Mahmuz
1	108	إِنَّ الَّذِينَ آمَنُوا وَعَمِلُوا الصَّالِحَاتِ سَيَجْعَلُ لَهُمُ الرَّحْمَنُ وُدًّا	آمنوا	Mahmuz Fa
2	166	وتستقى بالقربة ،حتى أُثِرَتْ في صدرها	أثرت	Mahmuz Fa
3	171	فَأَمْرَها زوجها: أن تذهب إلى بيت ابيهـا	أمر	Mahmuz Fa
4	184	إِذَا أَخَذْتُمَا مَنَامَكُمَا ، فَسَبِّحَا ثَلَاثًا وثلثين	أخذت	Mahmuz Fa
5	363	لا يصل اليهم القوت إلا خفية ، حتى أَكَلُوا ورق الشجر	أكلوا	Mahmuz Fa
6	470	كل الذنوب يُؤَخَّرُ اللهُ منها ماشاء إلى يوم القيامة إلا عقوق الوالدين	يؤخر	Mahmuz Fa
7	824	إنما بعثته اليك لتعلمه وتؤدِّبَهـ	تؤدب	Mahmuz Fa
8	884	ويعتبرنك على الحقيقة: زميلة وفيه لهن يَأْنَسُنْ بصحبتك، وتأنسين بصحبتهن	يأنسن	Mahmuz Fa
9	76	إِذَا سَأَلْتِ فَاسْأَلِ اللهُ وَإِذَا اسْتَعْنَتْ فاستعن بالله	سألت	Mahmuz 'ain
10	441	ولا تتباطئ أو تتصاممي أو تسأمي من تكرير الدعوة	تسأمي	Mahmuz 'ain
11	138	فإذا اتتك فاقْرَأْ عليها السلام من ربها ومئى	اقرا	Mahmuz Lam
12	151	ونشأت نشأة صالحة تخاف الله في سر والعلانية	نشأت	Mahmuz lam
13	701	فاحترمي جيرانك واحذر غاية الحذر من اذيتهم : بأن تخاصمهم ، أو تتكبرى عليهم ، أو تشتمهم ، أو تستهزئى بهم	تستهزئى	Mahmuz Lam
14	723	يا غلام إذا سَلَخْتَ فابْدَأْ بجارنا اليهودى	ابدأ	Mahmuz Lam
15	817	وقد كَفَأْتُهُمَا على ادبهما عشرين الف دينار	كافأ	Mahmuz Lam

Lampiran 5

Fi'il Shohih Mudho'af dalam Kitab Al-Akhlak Lil Banaat Jilid 2

No Urut	No KD	Kalimat	Data	Jenis Fi'il Shohih Mudho'af
1	38	لقد مَنَّ اللهُ تعالى عليك بنعم كثيرة	مَنَّ	Mudho'af Tsulatsy
2	82	لم يضروك إلا بشيء قد كتبه الله عليك، رفعت الأقاليم، وجرفت الصحف	جَفَّتْ	Mudho'af Tsulatsy
3	125	الحمد لله الذي بنعمته تتم الصالحات	تَمَّ	Mudho'af Tsulatsy
4	134	وهي تدل على تعلق قلبه بربه	تدل	Mudho'af Tsulatsy
5	137	لا تترك شيئاً من واجباتها حتى احبها ربها سبحانه وتعالى	احبها	Mudho'af Tsulatsy
6	157	أن لا تراى رجلاً ولا يراها رجل فضمها إليه	ضم	Mudho'af Tsulatsy
7	190	ثم أرسل اليها النبي صل الله عليه وسلم جارية للخدمة، وسماها فضة	سما	Mudho'af Tsulatsy
8	222	فانه رد الدجاجة	رد	Mudho'af Tsulatsy
9	290	وحج حجة الوداع، في نحو مائة الف من اصحابه	حج	Mudho'af Tsulatsy
10	324	وتسبهم وتدعو عليهم	تسب	Mudho'af Tsulatsy
11	330	وسجوا وجهه واسقطوه في خفرة	سجوا	Mudho'af Tsulatsy
12	369	ذات يوم أعطى رجلاً غنماً، سدت ما بين جبلين	سدت	Mudho'af Tsulatsy
13	412	فهناك تحس بالخسارة العظيمة والحزن الشديد على فراقهما	تحس	Mudho'af Tsulatsy
14	435	واحذرى أن تغضبى أو تهمهى أو تعبسى وجهك أو تلخى عليهما في تحصيل مطلوبك	تلخى	Mudho'af Tsulatsy
15	463	بروا آباءكم تبركم ابناؤكم	تبركم	Mudho'af Tsulatsy
16	561	واحذرى أن تتخاصمى أو تتشامى معهم أو تنمى بينهم	تنمى	Mudho'af Tsulatsy

No Urut	No KD	Kalimat	Data	Jenis <i>Fi'il Shohih Mudho'af</i>
17	566	سَنَشُدُّ عَضُودَكَ بِأَخِيكَ	نَشُدُّ	<i>Mudho'af Tsulatsy</i>
18	570	فَحَلَّ الرَّجُلَ الْحِزْمَةَ وَأَعْطَى كُلَّ وَاحِدٍ رِمْحًا	حَلَّ	<i>Mudho'af Tsulatsy</i>
19	819	وَابْنُ الْخَلِيفَةِ يَصُبُّ الْمَاءَ عَلَى رِجْلِهِ	يَصُبُّ	<i>Mudho'af Tsulatsy</i>

Lampiran 6

REKAPITULASI DATA

No	Jenis <i>Fi'il Shohih</i>	Kartu Data	Jumlah
1	<i>Salim</i>	1,2,3,6,7,8,10,11,12,13,14,15,16,17,19,21,22 23,24,25,26,27,28,29,30,31,32,33,34,35,36,37, 39,40,41,42,43,46,47,48,49,50,54,55,56,57,58, 60,61,62,63,64,65,66,67,68,69,70,71,72,73,74, 75,76,79,80,81,82,83,84,85,87,88,90,91,92,93, 94,95,96,97,99,100,101,102,103,104,105,106 108,111,112,115,122,123,124,125,128,129,130 132,133,134,135,137,138,141,142,143,145,146 147,148,149,150,154,156,158,162,163,164,165 166,167,169,170,171,172,174,176,177,178,179 180,181,182,184,185,187,188,189,190,191,193 194,195,196,197,198,199,200,201,202,203,204 205,206,207,208,209,210,211,212,214,218,220 221,222,223,225,226,227,228,229,230,231,232 238,242,244,245,250,251,252,253,254,255,256 257,258,259,260,261,262,263,264,265,266,267 268,269,270,271,272,273,275,276,277,278,280 281,282,285,286,287,289,290,291,293,294,295 296,297,298,300,301,302,303,305,306,307,308 309,310,311,312,313,314,315,316,317,318,319 320,321,322,323,324,325,327,328,329,331,332 334,335,336,337,339,340,341,342,343,344,345 346,347,348,349,350,351,352,353,354,356,358 359,360,361,362,364,366,367,368,370,371,372 373,374,375,376,377,378,380,381,382,383,384 385,386,387,389,391,392,393,394,395,396,398 399,400,401,402,403,404,405,406,407,408,409 410,411,413,414,415,416,417,418,419,421,422 423,424,425,426,427,428,429,430,431,432,433 434,436,437,438,439,440,441,443,446,451,452 453,455,458,459,460,461,465,466,467,468,469 470,472,473,474,475,476,478,479,480,481,482 483,484,486,487,488, 489,492,493,494,495	722

No	Jenis <i>Fi'il Shohih</i>	Kartu Data	Jumlah
		497,498,500,501,502,503,504,505,506,507,509 510,511,512,513,514,515,517,518,519,520,521 522,523,524,525,526,527,528,529,530,531,532 534,535,536,541,542,543,545,546,547,548,549 550,551,552,553,554,555,556,558,559,560,562 563,565,567,568,571,573,574,575,576,577,578 579,580,581,582,583,585,586,587,588,589,591 592,593,594,595,596,597,598,599,600,602,603 604,605,606,607,608,609,610,611,612,613,614 615,617,619,620,621,623,624,625,626,627,628 629,631,632,633,636,638,639,640,641,642,643 644,645,648,649,650,651,652,653,654,655,656 657,658,658,660,661,662,663,664,665,668,669 670,671,673,674,676,678,679,680,681,682,683 684,685,686,687,688,691,692,693,694,695,697 698,699,700,701,703,704,705,706,707,708,710 711,712,713,714,715,716,717,718,719,720,721 722,723,725,726,727,728,730,731,732,734,735 737,738,740,741,742,743,744,745,746,747,748 749,750,751,752,753,754,755,756,757,758,759 760,761,762,763,764,765,766,767,768,770,771 772,773,774,776,777,780,781,782,784,785,786 787,788,789,790,791,792,794,795,797,798,799 800,801,803,804,805,806,807,808,809,810,811 812,813,814,815,816,817,820,821,825,826,827 828,829,830,831,832,833,834,835,836,837,841 842,843,844,845,846,847,848,850,851,852,853	

No	Jenis <i>Fi'il Shohih</i>	Kartu Data	Jumlah
		854,855,856,857,858,859,860,861,862,863,864 865,866,867,868,869,870,871,872,873,874,875 876,877,879,880,881,884,885,886,887,888,889 890,891,892,893	
2	<i>Mahmuz</i>	17,59,77,78,110,131,140,153,161,168,173,175, 183,186,213,216,248,249,279,283,299,304,333 357,363,365,390,442,456,457,471,485,490,516 564,569,572,584,590,618,634,635,666,667,672 690,696,702,709,724,775,778,779,783,796,818 822,823,874,882	60
3	<i>Mudho'af</i>	4,5,9,18,38,44,45,51,52,53,89,98,107,109,113, 114,116,117,118,119,120,121,126,127,136,139 151,155,157,159,192,215,217,219,224,233,234 235,236,237,239,240,241,243,246,247,274,284 288,292,326,330,338,355,369,379,388,397,412 420,425,435,444,445,447,448,449,450,454,462 463,464,477,491,496,499,508,530,533,537,538 539,540,544,557,561,566,570,601,616,622,630 637,646,647,677,679,729,733,736,739,769,793 802,819,824,838,839,840,849,855,878,894	113

BIODATA PENELITIAN

Nama : Zidnie Karimatanisak

Tempat, Tanggal Lahir : Semarang, 26 Maret 1991

Alamat : Kp. Siroto Rt 03 Rw 10 Gunungpati Semarang

Riwayat Pendidikan :

SD : MI Al-Islam Gunungpati Lulus tahun 2002

SMP : MTs Al-Islam Sumurrejo Lulus tahun 2005

SMA : MAPK Surakarta Lulus tahun 2008

Perguruan Tinggi : Prodi Pendidikan Bahasa Arab
Universitas Negeri Semarang Lulus tahun 2015

E-Mail : princess_addme43@yahoo.com

